

## 平屋ブームの考察と斉藤林業における現状

年末年始に帰省して娘が卒業論文に追われている姿に触発され堅いタイトルとなってしまいましたが、近年住宅業界では「平屋ブーム」と言われており、平屋を得意とすることを前面に打ち出した広告も少なくありません。なかには社名まで平屋と関連付けたりする会社もあるほどです。今回は本当に「いま平屋がキテルのか？ 斉藤林業ではどうか？」を検証し、設計・現場監督スタッフに平屋を計画・施工する場合のポイントを聞いてみました。



お客様係  
飯塚 邦彦

世の中的には・・・

全国の新設住宅に占める平屋の割合

約10年前(2012年度)

現在(2022年度)

6.8% → 13.5%

群馬県における平屋の割合は？

26.2% 全国第11位

では、斉藤林業における平屋率は？

35.4%

2023年に着工した斉藤林業の家の35%が平屋のお家でした。平屋率の高い群馬県の中でもさらに上をいく斉藤林業は充分に平屋も強い工務店と言っておくべきではないでしょうか！平屋のモデルハウスも持ったことなし、平屋推しを打ち出しているわけでもないのに、これはスタッフもびびり！ではないでしょうか？ちなみに35.4%という3位の沖縄県に次いで全国第4位・・・、これまた表彰台を逃す微妙な順位です。



データ出典：国土交通省「建築着工統計調査」

### hirata no hiraya Q&A ～ぶっちゃけ、平屋どうなん？ 平屋づくりの舞台裏スタッフトーク～

では、実際に「計画・施工面で平屋と2階建てと比べてどうなのか？」設計・現場監督をマルチにこなす編集長の平田スタッフに聞いてみました！

飯塚：今年もヨロシクお願いします。お正月はどうでした？

平田：！？まあ、家族と一緒にゆっくりできました。

飯塚：ところで、今担当している物件で平屋はどのくらいですか？

平田：工事中だと設計担当3件、現場監督担当4件、そういえばすべて平屋です。

うち2件は今年の完成見学会にあわせて仕上げ工程で頑張ってます。

飯塚：おお～、まさに平屋の平田！全社的にも最近平屋のお宅が多いですが設計面で平屋はどうですか？

平田設計士：基本的には2階建てと大きく変わりますが、どうしても敷地に対しての1階面積は平屋のほうが大きくなりますので駐車場やお庭スペースが確保できるように工夫や注意をしています。また、同じ床面積の2階建てと比べ外周長が短いので採光、通風などは難しくなりますので、勾配天井やトップライトなどでクリアするよう心がけています。

飯塚：つまり、窓が付けられる外壁が少なくなる代わりに天井上はすべて屋根なので上部空間を活用して明るさや風の流れを確保するという事ですね？

平田監督：やはり2階建てより資材や産廃の置き場、仮設トイレ、工事車両の駐車場など敷地内でのスペース確保が厳しい場合があります。

そのほか基礎や屋根なども2階建てより大きくなりますので工程ごとの工期設定なども細かく調整しています。逆に営業面ではどうですか？

飯塚：そうですね～、土地探しの場合は平屋前提ですと敷地の広さも2階建てより広く必要だったり、ハザードマップによって現実的に平屋建築が不可能な土地もあったり、土地建物の予算配分やエリア設定も含め基本条件のアドバイスと擦り合わせが重要になってきますね。

2階建ても含め、さまざまなノウハウや適切なアドバイスのもと家づくりをお手伝いできるよう、各担当者頑張ってます！



ときには現場監督、ときには設計、ときには編集長と大活躍の平田スタッフ

### 編集後記 テーマ・・・好きなデザート

<p>お客様係 佐竹 勝太</p> <p>なめらかなプリン (魚べいのプリンが好きです)</p>	<p>お客様係 田村 采未</p> <p>牛乳や生クリームが苦手なのでデザートもあまり食べないのですが強い言葉はアイスですかね！</p>	<p>お客様係 栗原 幸宏</p> <p>プチプリン 小学生のころお皿の上に初めてプリンしたときにとてもわくわくしたので今でも思い出します。</p>	<p>お客様係 飯塚 邦彦</p> <p>ママザン(なごんバナナ) 小学生時代アルバイト先のイトーヨーカドー 長崎県産で発売前のサンプルを試食し、衝撃を受けました。売れ残りの商品を処分する従業員として働いていたので、お皿にのせてもらって、同じく廃棄処分されたのと同じように、半分食べたのでも食べませんでした。</p>	<p>お客様係 篠原 一石</p> <p>フレンチトーストです！ 中でも 20 代前半にバイトしていた新館 3 丁目にあるカフェアリアのフレンチトーストは至極の味でした！</p>	
--	--	--	--	---	--



※ファーストプラン

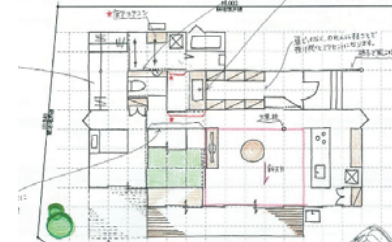
## NEW PROJECT

# 新・宿泊型展示場計画

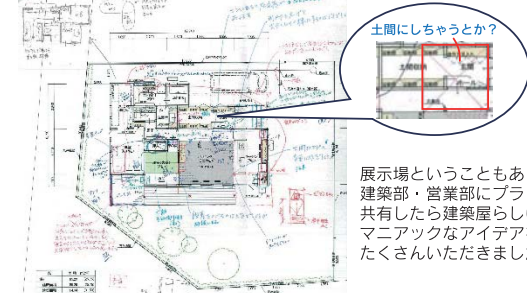


お客様係  
田村 采未

この度、太田に新しく展示場を建築することになりました！  
実はこちらの展示場、**田島スタッフのご実家の建て替え**となります。  
ご家族様のご協力により、完成から**「4年間」宿泊型展示場**としてお借りできることになりました。  
私、田村が設計を担当させていただきます！（胃に穴があきそうなプレッシャーです）  
今回は計画中の図面を一部ご紹介します。



26坪プランですができれば24坪にまとめたい。。



土間にしちゃうか？

- ご両親、5人兄妹、猫3匹という大家族である田島家。
- ・兄妹は家にいないものの、家に帰ってきた時窮屈を感じないお家になりたい・・・！
- ・今までは西日に当たりながらのお料理が大変だったからキッチンは東を希望！
- ・猫ちゃんも快適に過ごせるようにしてあげたいなあ
- ・土間収納はゴミを置いたりもしたいから広めにした
- ・縁側は絶対譲れません！！(田島スタッフ) etc...



住なしのデザイン検討



このマニアックさはきっと・・・



※偏見です(笑)



お客様係  
田島 雅隆

「超」順調に進めば夏～秋頃open予定です！  
随時、情報チェックしてみてください！お楽しみに♪

祖母の家で憧れていた「縁側でゴロゴロ」の夢がやっと実現すると思うと嬉しいです！田村スタッフの力作の図面にも大満足で完成が待ち遠しいです。皆様どうぞご期待!!



田村 田島スタッフ



# 祝優勝!! 第44回全国中学生選抜将棋選手権大会

優勝したのは、前橋市にお住まいの  
横村 日和（よこむら ひより）さん15歳、齊藤林業の家には5歳から  
お住まいの日和ちゃんに早速インタビューへ行ってきました！

数々のタイトルで輝かしい成績を取っていますが、将棋を始めるキッカケは  
何でしたか？

小さいころからパズルが好きだったこともあって、小学校1年生の時に、  
親に将棋教室へ連れていってもらったのがキッカケです。

なるほど～、何手先くらいまで読みますか？

七手先くらいまでは大体読んで指しています。

と言っても相手が何を指すか分からないのを七手ですか～、凄いですね～！

その集中力は、この齊藤林業の家も一役買っていますか？・・・

ん～、静かだから集中はしやすいかもです。

あと本棚がリビング横に沢山あるのを将棋の本がいっぱい入ります♪

お家も貢献出来て良かったです！将来の目標はありますか？

はい！女流棋士です！

プロですね！応援しています！！

高校受験真っ中でも関わらず早くインタビューを受けてくれた日和ちゃん。  
お決まりで聞いた 藤井聡太さんについては、「八つのタイトルを取っても、  
どこまでも上を目指していて、自分に厳しい方なので凄いなと思う」とのこと。  
ああ、素晴らしい大人だな～と、5歳から知っている日和ちゃんの成長にも  
グッと来る瞬間でした。



お客様係  
篠原 一石



北窓に望む大自然をバックに横村日和さん(15歳)



求める本が直ぐ手に取れると便利です！



横村様邸の施工実例 QR

## 杉の精油を使った天然ハンドクリームの作り方



お客様係  
栗原 幸宏

作り方は簡単です！まず準備する材料は

- ・蜜蝋 (2g) … 保湿作用や穏やかな抗菌作用
- ・シアバター (2g) … 乾燥や紫外線から肌を守る
- ・カレンデュラオイル (5ml) … 肌荒れの修復を助ける
- ・マカダミアオイル (5ml) … 乾燥肌や加齢の気になるお肌のケア
- ・アロマオイル (杉) … 癒やされる香り



計量しているところ



湯煎しているところ



固まったら完成！

計量器の上に小さいピーカー (30ml) を  
アロマオイル以外の材料を計量しながらピーカーに入れて湯煎します。  
(ホットプレートに少し水を張ると湯煎するのに便利です。)

材料が溶けるまで時々、竹串などでかき混ぜます。  
溶けたら容器に移し、粗熱が取れるまで待ちます。  
(すぐにアロマオイルを入れると香りが飛んでしまうため。)

容器のフチが固まってきたらアロマオイルを数滴たらして  
竹串でよくかき混ぜます。容器をテーブルにトントンとして  
空気を抜きます。あとは固まるまで待つだけです！

皆さんも保湿効果が  
あり杉の優しい香りに  
包まれるハンドクリーム  
作りしてみませんか！？

アロマオイルにはみなかみの杉を使ったLiccaさんのSUGIがおすすめです！  
森を守るためには地元の木を使うことが大切です。枝や間伐材なども使用して  
精油を抽出する取り組みは群馬の木が身近に感じられ弊社とも  
共通部分が多い考え方で自然と応援したくなりました！

## もくもく館

毎月第3日曜日、工場見学会と同時に開催される「木工教室」は、お客様だけのご自宅に合った家具作りイベントです。板選びから始まり、デザイン・製作まで楽しむことができます。ホームオーナー様にご参加いただいている弊社ならではの大好評のイベントです。



2組のお客様にご参加頂きました。



本社工場スタッフ

### 12月の木工教室



初めての経験でしたが楽しく作業をすることが出来ました。思ったより作業が出来て徐々に上手になった様な気がしました。新居のダイニングテーブルを自分たちで作るといった貴重な体験をさせて頂いてさらに家への愛着が沸きました。ありがとうございました。

様東村 樋口様  
お引き渡し2024.3月

とても充実した一日でした。物づくりは楽しいです！自分の中のアイデアで価値ある一品のテレビボードができて大満足です。娘との思い出にもなり良かったです。美味しいお昼ご飯があったおかげで、最後まで頑張れました！ご馳走様でした。

太田市 山中様  
お引き渡し2019.5月

ままごとキッチン製作すみれこども園様  
119施設 125台目

こちらは地域貢献の一環として、群馬県産材の建築端材を使い2012年より保育園や幼稚園に寄贈活動を始めた「ままごとキッチン」です。お申込みをお待ちしております。



## 現場監督への道！



初めまして！去年の四月に入社致しました、佐竹勝太です！  
今回は今まで僕がお手伝いしてきた現場と初めての自分の現場の様子をお見せしたいと思います！



お客様係  
佐竹 勝太

### 昔の佐竹

現場で学んできた事

今まで8ヶ月の間、敷地の整地や基礎検査のお手伝いや基礎部材搬入、他にも地鎮祭や上棟式などの祭事にも出席して学んできたのでその経験を存分に生かします！

#### ①現場の掃除

「齊藤林業のお家はいつでも綺麗だね！」と思ってもらえるように現場に来たらお家の中は勿論、敷地の外まで掃除をする事をいつも心掛けています！



まずは掃除のプロのなるぞ

#### ②施工確認

事前に何の工事を行っているのか又は何の工事が終わったのかを確認し現場へ向かっています！この写真では透湿防水シートの重ね幅が上下で100mm以上で貼られているかなど確認するところは沢山あります！



### 今の佐竹

初めて担当する現場

いざ憧れの現場監督になって毎日がワクワクドキドキで現場に行くのが楽しみです！

#### ①敷地全体の状況を確認

まず最初にはなければならない事として敷地にどんな既存物があるか、工事を進めるにあたっての仮設計画を現場の状況を見ながら決めていきます！



#### ②施工確認

特殊な所も事前に確認  
今回、僕が担当する所は既存のコンクリートがあり、独立基礎を打設することができないのでコンクリートを一部削る事が必要になります。この様に特殊な時でも対応します！



僕も一緒に削ります！

去年の4月に入社して、毎日覚えることや実践することが沢山ありますが、初心を忘れず頑張ります！