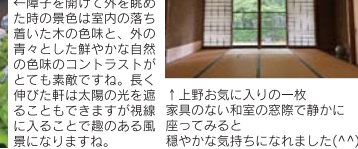
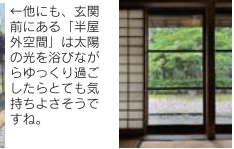


テーマ連載記事 **ガグッと!ぐんまの名建築** スタッフイチ推し、ケンチクちよっぴり探訪記 vol.7

「旧井上房一郎邸」は、高崎市の文化振興に大きく貢献した井上房一郎の自邸として建てられました。建築：1952年（昭和27年）設計：井上房一郎  
建築家て日本建築にも大きな影響を与えたアントニン・レーモンドの建築スタイルを取り入れたもので、2010年には、高崎市景観重要建造物第一号に指定。

〈特徴的な建築スタイル〉

- ・二つに割いた丸太を柱や梁に挟み込む構造
- ・柱同士を結ぶラインからずれた位置に敷居を持つことで南側に長く続く大きな開口部等



←他にも、玄関前にある「半屋外空間」は太陽の光を浴びながらゆつくり過ごしたらとても気持ちよさそうですね。

←障子を開けて外を眺めた時の景色は室内の落ち着いた木の色味と、外の青々とした鮮やかな自然の色味のコントラストがとても素敵ですね。長く伸びた軒は太陽の光を遮ることもできますが視線が入ることによって趣のある風景になりますね。

↑上野お気に入りの一枚家具のない和室の窓際で静かに座ってみると穏やかな気持ちになりました(^^)



お客様係  
上野 沙季

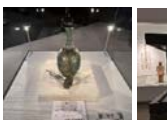
「群馬県立歴史博物館」

おおか まさと  
開館：1979年 設計：大高 正人氏  
この博物館は2020年9月に国宝指定された「群馬県綿貫音山古墳出土品」が常設展示されている博物館です。馬形埴輪などの埴輪群像をたっぷりと見ることができ、その他にも各年代（原始・古代・中世・近代・近現代）の群馬の歴史も見ることが出来ます。こうして群馬で暮らしているだけでは知ることのない知識を見ることのできる貴重な博物館になっています。

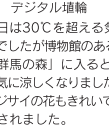


お客様係  
星野 瑠花

↑内部は外観に合わせた斜めの天井。 ↑ついでに近くの観音山古墳も見えました。四方から天井が合わさる複雑な造りでした。 通っていた道の近くに古墳があってびっくり!



↑個人的お気に入りスペース。展示室を出てすぐのスペースが眺めな色合いが落ち着いた印象になっていると思います。何だかいいなあと思ひ撮影(笑)



←当日は30℃を超える気温でしたが博物館のある「群馬の森」に入ると一気に涼しくなりました! アンサイの花もきれいで癒されました。

編集後記 テーマ・・・好きなガリガリ君は?

<p>お客様係 上野沙季 ソフトくん 伝説のプレミアムチョコガリガリ君の食べた時のキーンとした感覚が苦手なチョコ味が好きです!</p>	<p>お客様係 藤田 潤 好きなガリガリ君はコーラ味です! 飲むコーラだとあまり好きではないですが、アイスやグミなどのコーラは大好きなんです!</p>	<p>お客様係 星野瑠花 私の好きなガリガリ君は梨味です。ほんとの梨のように甘くてみずみずしいので、ついつい買ってしまいます!</p>	<p>メンテナンス 金井 義夫 爽やかなソーダの味が要にぴったりです。なんといってもコスバが良いですね! ガリガリ君のパッケージも涼しそうです。</p>	<p>メンテナンス 七五三木 広志 ガリガリとした食感が特徴のグレープフルーツです! 爽やかな後味と甘酸っぱさがたまらなく好きです。</p>	<p>総務マネージャー 齋藤 光子 シンプルなお味です。体を冷やしたい時にクールダウンでき、外側のガリガリした食感と内側のシャリシャリした食感が好きです。</p>	
---	---	---	--	--	---	--

- 本社/沼田市発知新田町759-1 TEL:0278-50-4118
  - 前橋支店デザインセンター/前橋市鶴光路町265-1 ☎0120-82-0601
  - 高崎展示場/上毛新聞マイホームプラザ高崎会場内 TEL:027-388-0111
  - 宿泊型モデルハウス吉岡の家/北群馬郡吉岡町大久保1424-3 TEL:0279-54-4118
  - みやこの家/TBSハウジング伊勢崎会場内 TEL:0270-61-5907
- 「森の国便り」のバックナンバーはH Pにて毎号公開中



日本一帰りたくなる普通の家

株式会社 斉藤林業



※写真はイメージです

今回は7月完成見学会邸の**設計担当：田村**と**現場監督担当：関口**にインタビューしました!

始めに田村スタッフに質問です!

藤田：素敵なお家を設計するにあたっての意識していることを教えてください!

田村：何かなあ。挙げるとすればヒアリングの際に一番こだわりを感じた部分をまず最初に考えることが多い気がします…(^^)

藤田：設計士から見たお客様のこだわりポイントは?

田村：スキップフロアや斜天井で、平屋の小屋裏空間を活かした空間ができたかなと思います。また、なるべくエアコン1台で夏場を乗り切れるよう、飯塚スタッフがエアコンの位置を提案してくれました。

太陽光パネルを乗せて蓄電池を置かず、基本自家消費できる様なおひさまエコキュート(昼間沸き上げタイプ) など設備を整えています。

藤田：設計をしてみて、設計士自身のこだわりポイントは?

田村：些細なところですが、下足入れを予定していなかったので玄関のデザインパネルの下に靴を収納できるスペースを設けました。建築部の先輩に相談したところ素敵なアドバイスをいただきました。F様にも賛同いただき実現できて嬉しいです!

藤田：設計するときに気を付けることは?

田村：お客様のご要望と自分の解釈に相違がないかをしっかりとヒアリングし、間違えないように気を付けています。

次は関口スタッフ!

藤田：初めての現場で大変だったことはなんですか?

関口：部材発注のやり方や業者への依頼、業者との打ち合わせなどのタイミングです。誰に何を依頼すれば良いかわからなかったのが、工事が進むにつれて先輩方に聞きながら進めていきました。たくさんの方が携わってくるので変更や追加の連絡なども忘れないよう注意しています。

藤田：着工から今までの工事の中で一番思い出に残っていることは?

関口：建方工事です。

前日に雨が降ってしまったので、暑い中床下に潜って基礎の下に溜まった水を抜きました。当日は部長や営業、設計担当の方が来てくださったのでとても助かったのを覚えています。

藤田：ご協力いただきありがとうございます!



お客様係  
藤田 潤



※写真はイメージです



図面作成に必死な田村スタッフ



※写真はイメージです



図面とにらめっこしている関口スタッフ

完成見学会は**8月19日(土)・20日(日)**に開催予定です。たくさんのご来場お待ちしております!

## ラベンダー・バンドの作り方



ラベンダーは昔から神経を鎮める薬用植物として知られています。このラベンダーを使ってラベンダー・バンドの作り方をご紹介します。ラベンダーを束ねて、リボンや毛糸で編み込み衣類やハンカチを入れる引き出しに入れて香りを楽しみます。



ハーブコーディネーター修了証書



マネージャー 齋藤 光子

- 材料【一本分】
- ラベンダー (フレッシュ) 11本
  - リボン 80~120cm
  - バンド
  - 糸または輪ゴム (お好みに合わせて)



1 ラベンダーの花を一束にまとめ、花の元の所をリボンで結びます。

2 花を包む様に茎を一本ずつ折ります。ポキンと折れないように気を付けましょう。

3 全て折り曲げたら花をビンに入れ蓋を広げます。



4 茎の間に紐を2・3周したらピンから外します。

5 形を整えながら花の部分まで編めたら余分なリボンをカットしバンドでとめます。して残ったリボンを結んで出来上がりです！

6 最後は完全に乾燥させます。仕上げはカットし切りそろえる

## もくもく館

毎月第3日曜日、工場見学会と同時に開催される「木工教室」は、お客様だけのご自宅に合った家具作りです。板選びから始まり、デザイン・製作まで楽しむことができます。ホームオーナー様にご参加いただいている弊社ならではの大好評のイベントです。



2組のお客様にご参加頂きました。6月の木工教室



本社工場スタッフ



組み立てからニス塗り・・・家族で食卓を囲む円卓が出来上がっていくのが楽しかったです。木工教室に参加させて頂きありがとうございました。気持ちを込めて作業をすることが出来ました！

淡川市 福井様  
お引き渡し2023.8月



家具工場の皆さんに丁寧に教えて頂きながら製作出来ました。楽しくきれいに一枚板のダイニングテーブルを完成させる事が出来、良い思い出になりました。未永く使って行きたいと思います。

前橋市 中澤様  
お引き渡し2023.1月

## この夏を暑さ対策で乗り越えろ!!!



メンテナンス 金井 鷹夫  
メンテナンス 七五三木 広志

夏、室内に流入する熱の約 70% は窓から入ってきます。窓の外側で熱を遮る事によって室内の温度の上昇を抑え、エアコン等の電気使用量の低減にも効果を発揮します。またエアコンの室外機も直接日差しを受けない様にすることで効率UPにも繋がります。窓の日射遮蔽にもいくつかアイテムがあるので紹介します。(どれも後付け可能です)



本社西側の遮熱対策

本社では西日を遮るためにシートを張って対策をしています。

### ① 葦簀 (よしず)



よしずは窓から差し込む日光を遮断しながら風を通す効果があります。室内に熱を通しにくくし、見た目も涼しげです。また、使用する際に水をかけることによって、室内に入る風を2℃ほど下げることができます。よしずは壁に斜めに立て掛けるだけで良いのですが、固定しないと軽量なので風で飛ばされてしまう事もあるので、ひもや金具で固定した方が安定します。

### ② グリーンカーテン



グリーンカーテンは朝顔やキュウリ・ゴーヤ等で作ります。これは木陰に入ると涼しく感じられるのと同じで、植物の葉から水分を蒸散することで周囲の温度が下り涼しく感じます。葉が増えると、カーテンの様になるので日光を遮り室温の上昇を抑えます。ただし、出来上がるまでに時間が掛かるのと、取付と後片付けが大変な作業になります。

### ③ アウターシェード



アウターシェードは窓枠と同色で合わせるので見た目がスッキリしています。建物に取り付けるので取り外しの必要はありませんが、外出時や就寝時、雨が降っている時は閉じなければいけません。窓の外で強い日射熱を遮蔽して、室内温度の上昇を抑え、エアコンなどによる電気使用量の低減に効果を発揮します。外付けのブラインドよりも価格がお手頃なのでぜひご検討ください！