



2015.2
February
VOL.25



写真：「今月のツキ女」に登場の齊藤マネージャーが自宅で育てている観葉植物

“行かなきゃ損の工場見学会”

社長コラム



私どもは家づくりを考えているお客様に当社の家づくりを深く知ってもらい他社と比較して頂きたいので、この工場見学をおこなっておりますが、参加して頂いた方からこんな声を頂きました。

- ・物作りの好きな人にはたまらないところです。`行かなきゃ損、`とても楽しかったです、
- ・齊藤林業のルーツである木材の乾燥や加工、断熱材の製造や体感 BOX などの見学や体験ができました。
- ・普通に楽しかったですが他社の工場見学と違い工場スタッフからのクイズがあり、正解するとスタンプを押してくれて景品をもらえるのが嬉しい！
- ・家づくりの哲学ともいえる考え方やこだわりについて、解りやすく説明されており技術者や家づくりのプロが見ても学ぶ所が多いようになっている所がすごいと思います。また工場のスタッフが自社に誇りを持っているところが伝わって来ました。
- ・木材って一本一本強さが違う事を初めて知りました。また普通のガラス繊維の断熱材って燃えるんですね。
- ・ガリガリ君の工場見学に行き面白かったなので、それならと簡単なノリでの申し込みでしたが、とても丁寧に案内をしてくれました。くん製の香りがする工場見学は楽しかったです。

このようなお客様の声を聴き思わぬ効果もありました。

普段お客様と接することが少ない工場スタッフにとってお客様に直接自分たちの思いや取り組みを伝える貴重な機会となり、より一層自社の工場や仕事に対して誇りを持ち、やる気につながっているようです。

そんな成長した社員を見るのも私の楽しみの一つでもあります。

ですから、大勢の人に工場に来てもらえると嬉しいんだけどなあ～

(株) 齊藤林業 社長 齊藤英之



お子様と雪だるま作りの私



正解者には家具工房オリジナルのお土産をプレゼント！ 思わず「ニッコリ」

各工場ではクイズで笑いに包まれみなさん楽しく手を挙げています。



斉藤林業
ホットニュース
お客様係
関口 崇



* イベントレポートや身近な出来事をお届けします。*

12月14日に行われたホームオーナー様邸見学会をレポート致します！
今回は住み心地や間取りだけでなく“今まで以上に省エネな家”をコンセプトに家づくりをされたお宅が会場です！家づくりで大切なのが、太陽の光や風といった自然エネルギーを室内へ取り入れることですが、どうしても機械に頼らなければいけない時もあります。今回のお宅では、そんな時でも省エネで、より効率的に室内を暖めたり涼しくするための工夫がされています。ご採用頂いたのは、弊社展示場にて実証した“エアコンの風を床下へ送るシステム”です。「エアコンの風を床下へ送る？」と思われるかもしれませんが、床下に風を送る事で、建物全体を足元からじわじわと冬場は暖かさを夏場は冷たさを感じる事ができるんですよ！エアコンの直風が苦手な方にもオススメですよ～。
床下へ風を送ると言っても特殊なエアコンではなく、家庭用の14畳用壁掛けエアコン1台ですので、初期投資も抑えられます！



木部がアクセントになっている素敵なお宅！



ちょっと照れ気味なホームオーナー様ご夫婦



壁掛けエアコンを床に配置！
普段は見えないようになってます。



営業マンに聞けない事もオーナー様に聞けちゃう質問タイム！

実際に体感された方々からは、「エアコン1台でこんなに暖くなるなんて驚きました！」「是非我が家でも取り入れたいです！」というご感想をいただきました！
少人数でじっくりと体感していただきたく10組様予定でしたが、好評のため13組様での開催となりました。
ご参加いただいた皆様ありがとうございました！

* スタッフ紹介 *

ほびカフェ
総務
高橋恭子



この季節、休みになるとボードを担ぎゲレンデへ行っていた昔が懐かしい～♪
総務 高橋恭子です。
今回ご紹介するのは、去年9月に入社されました お客様係 長壁竜広（おさかべ たつひろ）さんです！
とにかく真面目で笑顔の優しいイクメン！お客様へはもちろんですがスタッフへの気配りや感謝の気持ちを欠かせません。運動神経が良くして以前はサッカーの選手だったとか・日曜大工が大好きな方なんですよ～ (o^ω^o)



長壁竜広さん

● 斉藤林業はどんな会社ですか？

長壁：去年12月1日から正社員になりました。入社して感じたことがあります。それは、H.O様（斉藤林業で建てたお客様）とスタッフとの関係が建築された後も交流があり、とても良いお付き合いを続けていることです。自分もお客様との出会いを大切にしていきたいです。

高橋：スタッフ一同、建築されてから『お客様との大事なお付き合い』を心掛けております！

● 斉藤林業へ入社された理由を教えてください。

長壁：小さいころから物づくりが大好きで大工になりたかったのですが、家業の関係で叶いませんでした。ですが、グリーントゥモローとの出会いで斉藤林業を知り、建築への思いが再燃しました。家づくりをまじめに取り組む姿勢などに共感しスタッフのブログを見ているうちにこんなに熱い人たちと一緒に仕事をしてみたいと思門を叩きました。

高橋：是非！！一緒に家づくりに対する情熱を燃やしていきましょう～！

● 苦労していることはありますか？

長壁：営業の部分で前職では法人営業だったので、個人への営業になり少し戸惑いがありました。まだ入社したばかりなのでこれから苦労することがあるかと思えます。お客様に満足して頂くために、どんな困難な壁でも絶対にあきらめないで乗り越えていきたいです。

高橋：気合入ってますね～ 斉藤林業の家の魅力・価値をたくさんの方へ伝えていって下さい！

● 趣味・特技はなんですか？

長壁：月に1度の斉藤林業ゴルフサークルに参加するのが楽しみです。その日のスコアがあまり良くなくても2、3発、良いショットや長い距離のパットが入るとストレス解消になります。体を動かすストレス解消はゴルフですがやっぱり心の癒しは、我が愛娘です。娘とお絵かきや折り紙をしている時が幸せです。特技は水泳と球技全般と料理と物づくりです。物づくりは娘の絵本棚、机、椅子、ロフトベッドを作りました。

高橋：ほんとに物づくりがお好きなんですね～ (*^ω^*)

● 仕事のやりがいを教えてください？

長壁：お客様のお住まいづくりは、もの凄く責任が伴うと思うのですがお住まいづくりを一緒に考えて、理想なお家になるように提案していきたいです。それが1番のやりがいです。お客様がお住まいづくりのお話を楽しそうにしているのを聞いていると私も“ワクワク”してきます。斉藤林業に入社出来るのが本当に良かったです。

高橋：これからお客様が“幸せ”を感じて頂けるように頑張ってください。応援しています (・ω・)♪



手作りベビーベッド



目指せ！ベストスコア



がつくコンビ(左 総務久保・)





* 一番初めに遣るコト *

職たま
～職人SOUL～
お客様係
荻野 渉



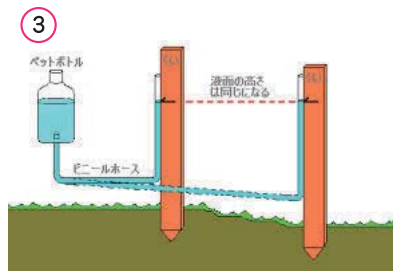
建物の基礎部分をつくる前の準備として、「水盛（みずもり）・遣り方（やりかた）」という大切な工程があります。何か？というと、建物の高さ、配置や直角（90度）の基準を決めることを指します。今回は基礎業者さんを取材し、中でも「水盛（高さの基準）」の今と昔をお伝えしていきます。



2 整準レーザーレベル（拡大）
同じ高さで赤外線レーザーが360°出ている。



4 小諸城の石垣・・・
石の上に建てることもできた。



3 昔の水盛方法

- 荻野:** お疲れ様です。作業が早いんですね。
- 基礎業者:** これから基礎をつくる外回りに打ち込んだ水杭（みずくい）に整準レーザーレベル（画像2）という測量器械で目印を付けて、水質（みずぬき）を打ったので、水盛が完了ですね。
- 荻野:** 今は器械の精度が上がったから、効率が良くなりましたか？少し前は本当に水とホースを使って、高さを揃えてたんですね？
- 基礎業者:** そうですね。効率は器械の方が良いですけど、今もたまに以前の方法でやりますよ。正確さは以前の方でも抜群でしたから、（画像3）
- 荻野:** そういって、有りますよね。そんな、お話を聞く度に昔の人ってスゲエなあって思いませんか？
- 基礎業者:** ホントに関心しますよ。ご先祖様達が作った今も残っている古い建物の精度ってハンパないですね。

今の測量器械はとても精度が上がり、業者さん達の作業効率が図れ、尚且つ品質の良い建物が作れます。しかし、その器械の根底にある知識や仕組みはご先祖様達が永年かけて積み上げてきたものばかりです。例えば、お城の石垣やピラミッドなど、今日でも素晴らしいものばかりです。この水盛・遣り方の前に地鎮祭にて土地の神様をお祈りしますが、併せてご先祖様達にも感謝するということが、工事の一番初めにやらなければいけないことなのかもしれません。

もくもく館
総務・広報
登坂孝子



* 木工教室の力作をご紹介します！！ *



先日の朝、自宅の外に出てみたら朝日にキラキラ光るものが・・・？「ダイヤモンドダスト」を見る事が出来ました。とっても寒かったけれどそれはそれは、きれいでした！！自然現象って素晴らしい！！

毎月第3日曜日に開催される『大人の木工教室』は、ご自宅に合ったお客様だけの家具づくりを板選びから始まり、デザイン・製作まで楽しむことができます。家づくりをご検討中のお客様や建築中のお客様にご参加いただいている弊社ならではのイベントです。

12月の木工教室

前橋市の高槻晋也様はTVボード(杉板目)を製作されました。ご自宅のテレビに合わせたピッタリサイズのTVボードです。一見シンプルに見えますが、実は手の込んだ逸品です。木の組み方にビスを使わずにダボを使用。表面に金具のビスが見えない作り的高级仕上げです。小さなお子様がお二人一緒にご参加でしたが、手際もよく最短時間で仕上がりもバッチリ！！



木材の保護の為に塗料「いろは」を丁寧に塗って完成です。

前橋市 高槻晋也様 TVボード



高崎市 上原 誠様 丸テーブル



沼田市 青木裕一様 こたつ

12月のままごとキッチン製作



高崎市 上武大学附属幼稚園



沼田市 利根保育園



ままごとキッチンお披露目会



桐生市 ひまわり保育園



沼田市 桜ヶ丘保育園

●ままごとキッチンは、県内の幼稚園・保育園のご父兄様や先生方に製作して頂き寄贈させて頂いております。目指せ～100施設！！

喜んで頂いたお披露目会♡





* 知って便利な簡単メンテナンス *

メンテナンスチームに聞いてみよう!

メンテナンスチーム
福嶋伸徳



プロが教える!

意外なグッズでキッチンみがき!

丸めたラップでシンクのくもりをピカピカみがき

☆水あかや油汚れがついたシンクの内側は、クシャクシャに丸めた使い古しのラップで磨きます。ラップの適度な張りで、洗剤を使わなくてもくもりがスッカリ落とせます。



毎日使うキッチン。細かい汚れが目立ちます。



カルキでくもったシンクを丸めたラップでこすります。

古パンストで蛇口の水あかピカピカみがき

☆パンストを水につけてかたくしぼり、蛇口に引っ掛けるようにして左右に数回こすります。スポンジやブラシでは届かない部分もスッカリ! 汚れがひどい時は歯磨き粉を付けて磨けばピカピカです!



スポンジでは届かない所は古パンストで「キュッキュッ」



細かいところもきれいになりました。

シンクの水アカも落ちてピカピカに!



* 外構・エクステリアの基本をご紹介 *

冬の樹木・芝生のお手入れ

本格的な冬の季節がやってきました。樹木や植栽には、この時期にしかできない作業があります。また逆に、やってはいけない作業もあります。今回は、樹木と芝生のメンテナンス方法の紹介を致します。

お庭よろず相談室

建築チーム
栗本和幸



樹木(庭木) 12月頃になると樹木は休眠期に入ります。特に落葉樹は完全に活動をやめ、いわば冬眠状態になります。これから春までの間は、夏にはやれない作業の適期です。

①寒肥

休眠期の樹木の根元に、有機質の肥料を与えます。有機質(堆肥、油かす)はゆっくりと効き始めるので、春の活動と同時に効果を発揮します。また、土質を改善する効果もあるので、ぜひともやってほしい作業です。



②剪定

落葉樹の剪定には最適な時期です。樹木の活動が緩やかなため、強めの剪定をすることができます。隣家にはみ出た枝を切ったり、樹高を抑えるための剪定は、この時期が良いでしょう。また、葉のないこの時期には樹形がよくわかり、作業がしやすいメリットもあります。



芝生 冬の間はほとんど成長しない芝生ですが、最低限のお手入れは必要です。

- ①**芝刈り** 長いままの葉で冬を越さないよう、最後の芝刈りをします。葉が短い状態で冬を越し春を迎えることで、新芽の成長を促します。
- ②**草取り** 芝の葉が茶色になっている時には、常緑の雑草の葉がよく目立ちます。雑草を見つけたらこまめに抜き取ることで、春からの管理が楽になります。
- ③**養生** 冬期間は、なるべく芝生に立ち入らずに養生に専念しましょう。夏の間、いろんなダメージを受けた芝生に回復する時間を与えてあげてください。

ちょっとしたコツを知っていれば自分でもできる作業は、お庭への愛着を深めるためにもぜひチャレンジして頂きたいです。



くぼさんぽ

総務
久保慎也



「おながが空いて畑でキャベツをむさぼる ほくくほ」
撮影 工場長 新井正人

* 齊藤林業 沼田工場の情報を皆さんにお届け *

Boy Meets Girl♪ 幸せの予感 きつと誰かを 感じてる～♪
そろそろ、スキーをマスターしないと小学校の体育でスキーを教わっている子供に負けてしまいそうな、ほくくぼです！
今回は、弊社の沼田第二工場 木材乾燥施設の燻煙乾燥炉にて燻煙乾燥商品 新開発の為、木材以外の物を乾燥実験してみました。

その前に・・・

日本の木材乾燥は主に、天然乾燥・蒸気式・高周波式・除湿式などがありますが弊社では、こだわって燻煙乾燥（燻煙熱処理式）を行っております。なぜ、燻煙乾燥にこだわっているのでしょうか？

燻煙乾燥の良い所

・他社で行っている高温の木材乾燥は、120℃で4日間ほどで乾燥させますが、燻煙乾燥は80℃の中温で、20日間ゆっくりと時間をかけ煙のススにより燻し水分を抜く事で木材への負担を少なくし繊維を崩さず耐久性・保存性を増す事ができます。また、中温で燻すことで木材もヤケドをせず色艶も良く乾燥されるのです。

・他社が行っている乾燥方法は主に重油を使用します。

燻煙乾燥の燃料は、木の皮・端材・オガ屑などを燃料とする為木材を余すことなく最後まで使い切る事で産廃費用も減りコストダウンにもつながります。

と言う事で齊藤林業では燻煙乾燥にこだわっている訳です！

さてさて、今回は木材の乾燥ではなく違うものを色々炉に入れ乾燥してみた訳ですが・・・

かぼちゃ



キャベツ



パン・納豆・肉



しめじ・舞茸・えのき



うどん・はんぺん・ちくわ



うどんはゴム
みたいになりました。

グレープフルーツ・リンゴ・バナナ



グレープフルーツは
堅いので鉄でたたきました。

豆腐・卵・蒟蒻・糸蒟蒻



卵は、煮卵みたいで
美味しそう！

新井工場長が拾った「栗」



ディスプレイに最高！！



弊社で燻煙乾燥した竹製品



結果：実験は失敗！水分が多い物質ほど原型をとどめない！
すべて墨になってしまいました。
栗などは、飾りとして使用する事は可能ですが・・・
以前から乾燥炉には竹製品等を入れ燻し色を付けることを行って来ました。
お客様より、尺八・ギター・バイオリンを燻して下さいなどという依頼もありました。竹製品は、相性が良く燻すと色艶も良くなりインテリアとして利用できます。
今回、燻して墨になった物はすべて花壇の肥料として使用致します。



* 知ってましたか？じつは、同じ木なんです *

きになる
きのはなし

支店長
飯塚邦彦



♪ さよなら～君の声を、抱～いて歩いて～ゆく～、
ああ～ 僕のままで～、どこまで届くだろう～♪
こんにちは、くぼさんぽくに入ってみました。

今回は目からウロコの樹種です。みなさんはカエデという木をご存じですよね。そしてモミジという木もご存じの事と思います。が、しかしカエデとモミジが同じであることをご存じのかたは意外に少ないのでは無いでしょうか？！実は私も今回知りました（汗）。
というわけで今回ご紹介するのはカエデです。カエデはカエデ科カエデ属の木の総称で英語ではメープルです。日本ではイロハモミジがその代表ですが、〇〇カエデとか〇〇モミジと呼ばれるものはみんなカエデです。あのメグスリノキも実はカエデの一種です。
そしてカエデといえばカナダ国旗。デザインされているのはメープルシロップが採れるサトウカエデの葉。カナダを象徴する木のようにですが実はカナダ東部の限られた地域にしか存在しないそうです。



イタヤカエデの樹形イラスト



なんとカエデの語源は形が似ている
「蛙の手」→「カエルテ」→「カエルデ」→「カエデ」



建材としては重硬で肌目は緻密で衝撃にも強いので、家具材や床材などに用いられます。



特に鳥の眼のような柵目がたくさん入った材料はバースアイメープルと呼ばれ珍重されます。



ボーリングのレーンやピン、バットにはバリーボンズが使い始めホームランを量産したことで知られるようになりました。



冬で寂しい写真ですが高崎展示場のモミジです。



種子を発見しました。風に乗って遠くに運ばれるために羽のような形になっています。



新緑や紅葉も美しく庭木としても人気の樹木です。



メグスリノキもカエデの一種ですが葉の形が違います。樹皮を煎じて飲むと眼や肝臓に効用があるとされます。



ギターの様Eクラプトンが 1960年代に主に愛用したレスポール。メープル材の美しい木目も魅力です。「けいおん！」の唯ちゃんや「もりおん」のタカちゃんもご愛用です。



大阪府箕面市や愛知県の香嵐溪（こうらんけい）では伝統銘菓「モミジの天ぷら」が有るとのこと。甘い衣でかりんとうのような食感だそうです。



カナダ国旗 左側の赤い部分は太平洋、右側の赤い部分は大西洋、中央の白い部分がカナダ本土。白はピュア（純粋）を、赤はストロング（強さ）を表しています。（へえ～）



その名もサトウカエデという種類からのメープルシロップの採取風景です。



我が家自慢

お客様係
鈴木真依



今回は宮内様邸の現場監督を務めた高橋(俊)さんと取材に行っていました！

* 生まれ変わった宮内様邸！ *

川場村 宮内様邸 リフォーム (引渡し後3ヶ月)

今回は築27年のお住まいを内装・外装・断熱・設備と躯体以外をまるごとリフォームしたお宅です！



宮内様ご夫婦と遊びに来ていたお孫さん 右端：鈴木

鈴木：弊社との出会いはご紹介だったとお伺いしたのですが・・・
ご主人様：そうですね。職場の同僚が新築をするときに、“斉藤林業”が候補にあるということで名前だけは聞いていました。そのうち別の同僚の林さんからも斉藤林業は良いですよと言われてよくよく話を聞いたら、親子三代で建築を依頼したということを知りました。そんなに良いならということで紹介してもらったのが始まりでしたね～。

高橋(俊)：そうでしたね～！鈴木さん、その林様って方はおじい様・お父様も斉藤林業でお家を建てられていてこのほりの竿まで斉藤林業なんだよ！

鈴木：すごいですね！私、その林様に以前イベントでお会いしたことがあるんですけど、実は私が中学生のとき教わったことがある先生だったんですよ(^o^)

高橋(俊)：へえ～！

ご主人様：そうでしたか～(^_^)意外なところでつながりがあるものですね。

高橋(俊)：そうですね。林様とは長いお付き合いなのでご紹介を頂いたときは少なからず、プレッシャーも感じておりました(^_^;)

ご主人様：何度も足を運んで頂いたり、いつも要望以上の提案をしてくれて納得のいくまで打合せをしたので“ここをこうすれば良かった”というような後悔は無いんですよ。

高橋(俊)：そう言って頂けて私を含めリフォームに関わらせて頂いたスタッフも喜びますっ！

奥様：なくしてしまうはずだった床の間も残しておいた方が良いとアドバイス頂いて結果的に残して良かったですよ。娘たちも旅館みたいだと和室をほめてくれるんです(^_^)

高橋(俊)：大工さんも「いい仕事をしているなあ」とほめてましたからね～。

奥様：家の中で一番の心配だったのが湿気がすごくてあまり使わなくなってしまった北のお部屋だったんです。どうなってしまおうかと思ってたんですが、リフォーム後は主人の一番のお気に入りの場所になりました。始めはテレビのある居間が主の居場所になるんだろうなと思ったら、食事の時くらいにしか居間には来ないんですよ。ずっと向こうに行きっぱなしで。

鈴木：それだけ居心地がいいってことですね(^_^)

高橋(俊)：北のお部屋には薪ストーブも設置しましたがもう使っているんですか？

ご主人様：12月上旬くらいから使っていますよ。実際住んでみてやはり高断熱・高気密ってすごいんだなと感じてますね。薪の消費も少ないですし。まさかこんなに暖かくなるとは思いませんでしたよ。

高橋(俊)：本当にそう言って頂けてうれしい限りです！ありがとうございました！

本当に満足のお住まいになり、隅から隅まで丁寧に家を説明しご案内してくれた宮内様ご夫婦でした！



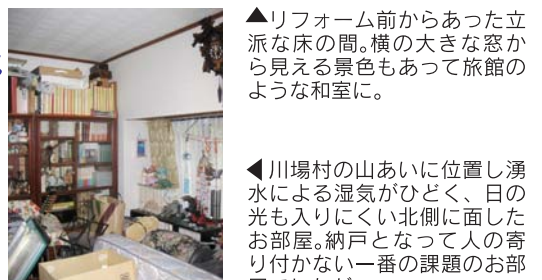
居間 before

居間 after

掘座卓も新調！天板は弊社の工場を選びました！



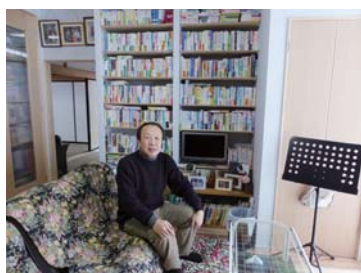
仏壇はそのままに、新しく生まれ変わったお部屋



北の部屋 before

▲リフォーム前からあった立派な床の間。横の大きな窓から見える景色もあって旅館のような和室に。

◀川場村の山あいに位置し湧水による湿気がひどく、日の光も入りにくい北側に面したお部屋。納戸となって人の寄り付かない一番の課題のお部屋でしたが・・・



北の部屋 after



基礎の換気口を塞ぎ外からの湿気を入れないようにしたこと、高気密にして計画的に換気が行えるようになったことで湿気が抑えられ快適なお部屋に。また、薪ストーブが設置されたり北側サッシが大きな掃出し窓に変わったことにより、居心地の良い空間に生まれ変わりました！



誕生月のスタッフに聞いてみました！

なんと2月生まれば齋藤マネージャーただ1人！

今回はマネージャー特集です(^^)

齋藤マネージャーは社長の奥さんであり、総務をまとめている方です。

普段はなかなかお客様との接点がない方ですが、

最近では忙しいグリトモのカフェで手伝っていたりもしますので、

お見かけたことがある方もいるのでは(^^)？

そんなマネージャーに「もしも、○○だったら？」で質問してみました！



齋藤光子総務マネージャー
誕生日：2月13日

今月の
ツキ男
ツキ女

①もしも、過去に戻れるなら・・・小学1年生の頃に戻りたいです。

ランドセルを背負った嬉しさは今も忘れませんね。その時身長は1メートルしかなかった
ので、ランドセルの方が大きい様でした。毎日いっぱい遊んだ記憶がありますが、近所は
ほとんど男の子ばかりでしたから可愛がられた事も覚えてますね！

②もしも、生まれ変わったら・・・また女子に。

身長が160センチ以上のスレンダーな女性になりたいですね。

ドラマの大門未知子さんのような・・・？（既製服が直さなくても着られるなんて夢です！）

③もしも、長いお休みがあったら・・・

日本中をキャンピングカーでめぐりたいですね。

おいしい食べ物や絶景の景色！！ 良いね～



④もしも、植物と話ができたなら何を話しますか？・・・

一日中たわいのない話をするのではないかな。

家でガーデニングをしている時ふと気付くと会話をしていますね。なんか元気をもらうんですよ！

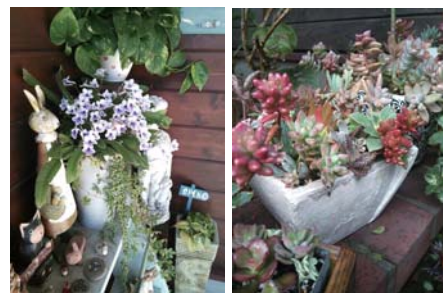
⑤もしも、もう一度お家を建てるならどんなお家を建てますか？・・・

又齋藤林業で建ててでしょう！

今度は私の設計で建築したいですね。屋上庭園、露天風呂もいいね！



社長とままごとキッチンのお披露目会にて「パチリ」



趣味の植物の植え込み 多肉植物は大得意です！

また、「齋藤マネージャーってどんな人？」と総務とグリトモのスタッフに聞いてみました！

本社総務：久保さん

総務マネージャーとして仕事に厳しい反面プライベートではみんなと仲良く ゴルフ・スキー・山菜取り・飲み会など積極的に参加しコミュニケーションを取って頂いております。飲み会では、カラオケを歌うとノリノリで踊りだしちゃうことも・・・今後ともごちそう様です！

本社総務：登坂さん

ご自分で丹精込めた草花の写真など時々頂けるので、お礼状はがきに使用したりいつも重宝しています。以前にディズニーランドと一緒にりましたが、とにかく歩くのが早い!! そして行動力もあるので色々なアイデアも頂いています。

本社総務：高橋さん

明るく元気でオレンジ色の太陽のような方です。仕事では雷のように厳しい指導もされますが、悩み事などには春の日差しのように優しく相談ののって下さいます。私にとっても会社にとっても偉大な存在です。

支店総務：星野さん

マネージャーは、いつもおしゃれて明るく元気で、とても優しい方です。良いところも悪いところも見守ってくれている、私にとってとても心強い存在です。

グリトモ：宮下さん

Vitality に富んだ方で、日頃からのフットワークの軽さに、いつも驚かされています。一言で表現するならば…「華（はな）」を連想させる方です。

グリトモ：鈴木さん

一言で言うところ『いつも元気なパワフルお母さん』ですね！とにかく“思いいたらすぐ行動！”の、すばやい決断力と行動力で、いつも頼りになる上司です。

編集後記



宣言通り今シーズンはボードにも何度か行ってきました！
今だに痣が消えませんが（笑）しかし、新しいことにチャレンジするのはすごく刺激
になって楽しいことだと実感しました。
みなさんは今年新しく挑戦することはありますか（^^）？ 編集長 鈴木 真依

スタッフ募集中です。♪ 自然素材や手づくりの住まいがお好きな方なら未経験の方でも大歓迎です。
営業、設計、監督と CAD オペレータ（アルバイト可）です。
一緒に楽しい住まいづくりのお手伝いを致しましょう。



株式会社 齋藤林業

□ 本 社 群馬県沼田市発知新田町 759-1
☒ 前橋支店 デザインセンター 群馬県前橋市鶴光路町 265-1

齊藤林業 検索 <http://www.saito-ringyo.jp/>

お住まいの急なトラブルには
HouseDOCTOR119

建物に関するお困り事は
お任せください！

☎ 0120-82-0601

