

2015.1
January
VOL.24

謹賀新年

森の国だより



GREEN TOMORROW



本社・工場



前橋支店 デザインセンター



明けましておめでとうございます。
旧年中は大変お世話になりました。
本年もよろしく願います。

お蔭様で弊社は建築業を始めて30年が経ちました。
たくさんのお客様に支えられ今日を迎える事に感謝申し上げます。



手話で I LOVE YOU ポーズ

始めた当初は「ポチの家からビルディングまで、建物の事は全てお任せ下さい。」を合言葉に工事をさせて頂きました。なんでも出来る事が建築業なんだ、それをお客様が望んでいる事なんだと思っていました。当初はコンビニも数多く施工させて頂いておりましたが、短い工期であるために朝は早くから夜遅くまで流れ作業的に工事をこなし、働いているスタッフや業者からは笑顔は消え、単に工期に完成させる事しか考えが行かなかったのです。そんな時、新築をさせて頂いたお家で夕飯を頂きながら、奥様より建築に至るまでの嫁姑問題、土地や相続のエピソードなどをお聞きしました。「今は懐かしい思い出だけだね…」の言葉の中に当時の辛さが見えた瞬間でした。なんでもっと早くお悩みや夢をお聞きできなかったのか？お役立ちできなかったのか？と自分自身を責めました。こんな会話から家づくりは片手間ではダメだな、一生に一回の大事業である「住まい」を任せて頂くのだから、特化しなければ「お客様の満足を頂く事」が出来ないと決心と決断をさせて頂いた瞬間でした。もっと「笑顔」の数を増やすためには？ 徹底的に考えた末に「完成後でも楽しい斉藤林業」でなければいけないと、「アフターサービスの充実」「お客様感謝祭の開催」に至りました。また地域貢献も「笑顔」に繋がりますので「子どもたちにママごとキッチンのプレゼント」を始めました。そんな思いで今年もお客様の笑顔を増やすために取り組んでまいります。

(株) 斉藤林業 社長 齋藤英之



斉藤林業 ホットニュース

お客様係
関口 崇



* イベントリポートや身近な出来事をお届けします。*

11月30日(日)バスで行く建築現場&ホームオーナー様邸見学会を行いました！
現場見学では、建物が出来上がると見えなくなってしまう断熱材や柱・梁といった骨組の素材や施工方法をご覧いただきました。また、オーナー様邸見学では、築1年と築4年経ったお宅の様子や生活してみte感じたことをオーナー様と直接お話しいただきました。
ご参加いただいた方々からは、「使われている素材へのこだわりが隔々まで見られたので安心しました」「暖かさや涼しさといった快適さの話を直接オーナー様から聞くことができて不安が解消されました！」といったご感想をいただき、これからの家づくりの参考にさせていただきました！



それぞれの場所まではバスで移動！



建築現場では安全のためヘルメットを被って下さいね～



飯塚
本誌でお馴染み「木のうんちく王飯塚」による素材のご説明。この時ばかりは、真剣です！



徒歩でお隣のオーナー様邸へ



オーナー様のお話に興味津々



いかがでしたか～？
皆様ご参考になりましたか？



オーナー様のお母様もご案内！



同じ敷地内には築90年の母屋も見せていただきましたが、使われている木材はしっかりとしています！



バスで移動して続いてのお宅は、築4年のオーナー様！

* スタッフ紹介 *

ほびカフェ

総務
高橋恭子



2015年！
今年もたくさんのお客様との出会いが楽しみな 総務 高橋恭子です！
今回ご紹介するのは、去年7月に入社されました 支店総務 星野佳那(ほしのかな)さんです！入社後すぐに、めでたく入籍もされ新婚ホヤホヤ～♪いつも明るくて子ども好きなので、お客様のお子様をあやすのが得意なんです。総務なのでスタッフからの急な依頼も多々ありますが、快く笑顔で対応してくれるとても頼れる方なんですよ～ (o^ω^o)



星野佳那さん

● 斉藤林業はどんな会社ですか？

星野：アットホームであたたかい会社です。お客様係の方はどのお客様のことも本当に真剣に考えていて、時折悩んでいる姿を見かけます。一回一回のお打ち合わせをとっても大切にしているので、よりよい時間を過ごしていただこうと自然と応援したい気持ちになります。沼田本社・工場も大好きなので、お客様に聞かれることがあったら胸を張って工場見学をおすすめしたい素敵な会社です☆

高橋：斉藤林業の工場見学は、他工務店の方にも高い評価を頂きました！！

● 仕事での失敗談はありますか？

星野：自分のミスで会社だけでなくお客様にもご迷惑をお掛けしてしまうと痛感した出来事がありました。とても落ち込みましたが、責任のある仕事をさせていただいていることに感謝し、二度と同じミスをしたくないことをいつも心掛けています。

高橋：私も入社してお客様への『あたたかい心遣い』はとても勉強させて頂きました！

● 最近のマストアイテム(必需品・必携品など)はなんですか？

星野：マストアイテムは通勤時の音楽と各種調味料です。もうすぐ大好きなYUKIのライブに行くので楽しみです♪ 調味料は去年柚子胡椒にはまって以来、黒蜜→お酢→タバスコの順でブームがやってきました。今は沖縄で買ってきた「島とうがらし」です。それから地元・釜石の富士勇醤油☆わたしには欠かせないソウルフードです。

高橋：ふるさとの味なんですな♪ 三陸・釜石の醸造元だけあってお刺身とかにあいそうですね～ (*^ω^*)

● 趣味・特技はなんですか？

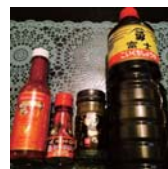
星野：趣味は音楽鑑賞・読書・手芸・スケートボードです。休日は公園で遊んでいることが多く、スケボーは上手ではありませんが風を感じることができて気持ちいいです。おうちで音楽を聴きながらゆっくりお香を焚いたりするのも好きです。それから特技・・・かどうかわかりませんが、たまにあまり役に立たない予知夢をみます。クジラの夢をみると必ずどこかの浜にクジラが打ち上げられます(o;)

高橋：予知夢なんてスゴイ特技じゃないですか～！

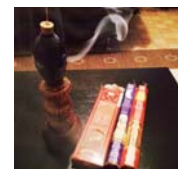
● 仕事のやりがいを教えてください

星野：総務なので、お客様と直接関わることは少ないのですが、その中でお打ち合わせなどの際、自分にできることを考えて行動しています。ウエルカムカードを書かせてもらった時にお客様がお帰りになった後、社員から「お客様喜んでくれたよー」と声を掛けてもらった時は本当に嬉しかったです。日常的な作業でも、社員からの「ありがとう」は励みになりますし、少しでも社員とお客様がよい時間を過ごすためのお手伝いできたと思われた時はよかったですな～と思います。

高橋：お客様が楽しみに来社して頂けるように、これからも頑張ってくださいね～(・ω`o)♪



必需品です！



お気に入りの香り♪



趣味のスケボー



* 自然素材、有り☑ *

職たま
～職人SOUL～

お客様係
荻野 渉



木材を始めとした自然素材で齊藤林業のお家はできています。壁や天井の壁紙も、……、!? 一般的に壁紙と言ったら、ポリ塩化ビニルを主原料にしたビニールクロスが大半です。色や模様など沢山の種類があり、ホワイトボードの様に絵を描けたりと特定の機能を持たせたものもあります。でも素材としてはビニールですから、自然素材では有りません。ということで、弊社ではビニールの代わりに綿や和紙を主原料にした壁紙をおススメしています。今回は内装業のインテリアハヤシさんを現場取材し、和紙クロスの施工風景と自然素材ならではの苦悩(?)をお伝えします。

- 荻野:** これからクロスを貼っていくところですよね?
ハヤシ: 今、糊付けしたのでこのままの状態です。5分くらいおいてから貼っていきます。
荻野: 5分って重要なんですか?
ハヤシ: 重要ですね。元は和紙ですから、糊の水分の影響で伸び縮みするんですよ。5分以上でも以下でもダメですね。
荻野: 普通のビニールクロスならそんなに変化しないから続けて糊付けできるだろうけど、それって結構大変ですよね?
ハヤシ: 工程を区切る必要がありますからね。壁に貼る作業に集中し過ぎて、5分以上経った次のを貼ろうとすると水分で伸び過ぎちゃって、使い物にならなくなってしまふなんてコトもたまにありますよ。
荻野: なんで、伸び過ぎちゃうと良くないんですか?
ハヤシ: 糊の水分が抜けて乾燥すると紙が縮むので、伸び過ぎた状態で貼ってしまうと隣り合った紙同士に隙間が空いてしまい、キレイに仕上がらないんですよ。ホントに難しいんです(泣)



クロスに(器械で)糊付けしているハヤシさん



ナイロン袋に入れて5分、放置



そして壁に貼る。

というように自然素材は取扱いが難しいです。この他にも柔らかい素材なので、ヨレがでてしまったり、端部が簡単に切れてしまったりといろいろ苦勞があり、相応の手間が掛かっています。齊藤林業の家づくりにはお客様のためにと一貫した譲れない理由があります。業者さん達もそのことを理解して、作業してくれています。

* 木工教室の力作をご紹介します!! *



もくもく館

総務・広報
登坂孝子



ゆるキャラグランプリ第一位の「ぐんまちゃん」と

旅行大好きな登坂です。昨年11月は孫の七五三に招待され東京の代々木八幡宮に行って来ました! 昼食に美味しい焼肉をごちそうになり「幸せ〜!!」な一日を過ごしました。

毎月第3日曜日に開催される『大人の木工教室』は、ご自宅に合ったお客様だけの家具づくりを板選びから始まり、デザイン・製作まで楽しむことができます。家づくりをご検討中のお客様や建築中のお客様にご参加いただいている弊社ならではのイベントです。

11月の木工教室

太田市の川田典宏様はベンチ(堅木集成材)を製作されました。ご自宅のダイニングテーブルとイスに合わせた板の色とデザインをご希望。出来上がり間近のベンチに塗装後、ツルツルになるまで熱心に磨き込み完成!

「思い通りの作品が作れました」と喜びの言葉を頂戴いたしました。



丁寧に磨きをかけて・・・もうすぐ完成!



前橋市 狩野 直様 円卓(杉板)



前橋市 村田英之様
ダイニングテーブル(杉)



沼田市 鎌田大輔様 座卓(杉)

11月のままごとキッチン製作



桐生市 ひまわり保育園様



沼田市 ぬまた東保育園様



沼田市 桜ヶ丘保育園様

ままごとキッチンお披露目会

喜んで頂いたお披露目会♡



沼田市 ぬまた東保育園様

●ままごとキッチンは、県内の幼稚園・保育園のご父兄様や先生方に製作して頂き寄贈させて頂いております。 目指せ〜100施設!!



* 知って便利な簡単メンテナンス *

メンテナンスチームに
聞いてみよう!

メンテナンスチーム
福嶋伸徳



プロが
教える!

自然塗料仕上げ無垢板のお手入れ方法

無垢板には断熱性・保湿性・調湿性という特徴があり、肌触りが良く温かく、年月が経つにつれて味わい深くなっていきます。でも、キレイで味わい深い状態を保つには、日頃のお手入れをする事が大事です。

※自然塗料とは、板内部まで浸透して木材を保護する塗料なので肌触りは「木」そのものです。

注意点

- ・水拭きをする際には水分を多く含んだ水拭きは極力避けて下さい
- ・化学雑巾や化学薬品を含むモップの使用も避けて下さい(薬品による変色の恐れがあります)

☆日頃のお手入れ

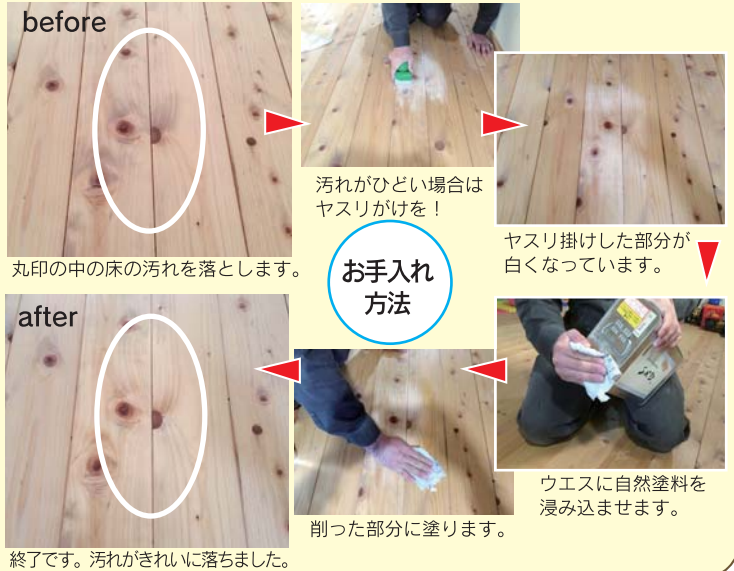
- ・表面のホコリを掃除機で吸い取る

☆定期的な塗装

- ・(再塗装する事によって保護力を高めます)
- ・自然塗料は日々生活していると、こすれてきてしまいますので再塗装が必要になってきます。(2～3年に1度)

☆汚れがひどい場合はヤスリがけを!

- ・お子様がペンなどで落書きをしてしまった場合は、砂消しゴムやヤスリなどで削って汚れを取って下さい。



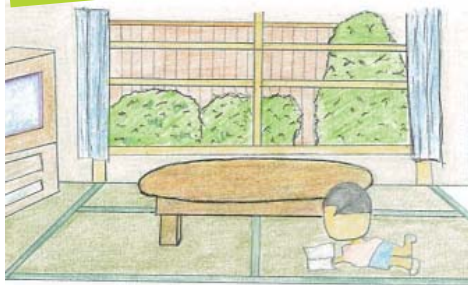
* 外構・エクステリアの基本をご紹介 *

サザエさんから学ぶエクステリア その2

12月号で大変ご好評いただいたサザエさんシリーズ第二弾です。今回は磯野家の居間から見たお庭の眺めについて考えたいと思います。

お庭
よろず相談室

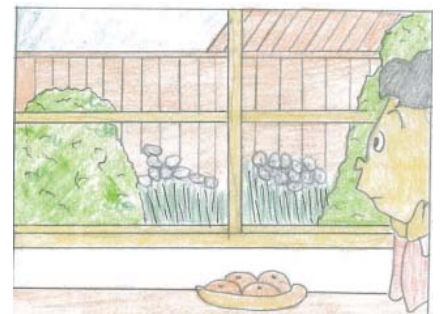
建築チーム
栗本和幸



居間で本を読んでいるワカメちゃん。



ふねさんと話をしている波平さん。
お庭のサルビアの花が咲いてきました。



外を眺めながらミカンを食べ
ネギを収穫しようか考えてる、サザエさん。

みなさん 何かお気づきでしょうか?

サザエさん家の窓は、日中いつもカーテンを開けています。人目を気にせずカーテンが開けられるのは、さり気なく景色の一部になっている『塀』や『樹木』のおかげなんです。このプライバシーを守る『塀』や『樹木』がなければ人目が気になって、レースのカーテンを閉めっぱなしになってしまうでしょう! 『塀』や『樹木』なくして磯野家の快適な居間生活は成り立ちません。



サザエさんをこよなく愛する私、栗本が現状のエクステリアに不満がある方々のご相談にのります。お気軽にお問い合わせ下さいませ(^0_0^)

くぼさんぽ

総務
久保慎也



* 齊藤林業 沼田工場の情報を皆さんにお届け *

今年～最初の～♪雪の華を～2人寄り添って～♪
毎朝5時に起きて、雪かきをしてから出社している ほくくぼです！
今回は、大人気！齊藤林業「工場見学会」を協力業者の皆様に
体験して頂きました～

「かき揚げにかぶりつく ほくくぼ」 撮影 C S チーム 福嶋伸徳

齊藤林業工場見学会は、毎月第3日曜日に行われております。お客様から ご来場アンケート満足度 98%を頂いている人気イベントの一つです！ 見学会では「木材の乾燥施設」や、家の見えない部分「柱や断熱材」また見える部分「窓枠や家具」などのこだわっている製造工程を見学することが出来ます。家を建てた後、キッチンや、内装、電化製品は簡単に交換が出来ますが見えない部分がダメになったら、簡単には交換できません！ 来場頂いたお客様は皆さん納得してお帰りになるんですよ～ 普段ですと、建築予定のお客様がメインですが今回は勉強も兼ねて、当社の協力業者様 50社にご参加頂いて工場見学会をいたしました！



沼田第二工場「木材乾燥」施設からスタート！
木材の乾燥の大切さなどの説明です。
工場長の熱い説明に皆興味しんしんです。



断熱材「セルロースファイバー」製造の見学
断熱材1つで室内環境がまったく変わるんです
燃焼実験や施工実演などセルロース以外の
一般的な断熱材の違いを体験できます！



第一工場に移動して・・・
家の見える部分と見えない部分の説明です。「齊藤林業
クイズ」の出題！楽しく面白く、木材の事を勉強でき
ます。正解すると帰りに素敵なプレゼントをご用意！



本社工場へ移動して・・・
製材機・グレーディングマシンを使用した木材の強
度のチェックなどを実演。こんなに細かく検査を
行っているんです！



弊社「オリジナル家具工房」では
家具職人のこだわりやオーダー家具の
展示品などを見学して頂きます！



最後に記念撮影！みんな、初めの硬い表情とはうら
はらにニコニコ！楽しそう！
みなさん寒い中お疲れ様でした～。

参加された協力業者さんの感想



牛口建具 星野さん
齊藤林業 協力業者会長として今回の
勉強会はすごく良い事だと思います。
今後もみんなで勉強した事を生
かしてお客様に喜んで頂ける家づくり
をいたします！



光電気 津久井さん
こんなに細かく検査をしているなん
て・・・お客様の安心の為に、品質
の向上と、お客様満足度向上の為に
勉強になりました。



北爪建具 北爪さん
普段仕事をしているとお客様より
木材の事について、ご質問がありま
す。解らなかった事も今度は ご説明
出来ます！



阿部板金 阿部さん
木材を最後まで使い切る齊藤林業の
取り組み！ 材料はお客様からお預
かりしている財産です。
他の材料も施工時には余す事の無い
よう注意を払い行います！

お客様を主役に、人と人との繋がりによる家づくりを工場見学会で体験・体感してみませんか？
きっと新しい発見と感動をお約束いたします！
他の住宅会社には無い、齊藤林業ならではの取り組みをスタッフが楽しくご案内いたします！！



* ためになる木のうんちくをお話し致します *

きになる
きのはなし

支店長
飯塚邦彦



ふるさと巨樹探訪シリーズもいよいよ第10回目となりました。今回は「イチヨウ」です。ぐんまで一番大きなイチヨウの木が太田市にあることが分かりました。太田といえばぐんまが誇る自動車メーカー、富士重工発祥の地。私も現在の車の前まではスバルの車を4台乗り継いできたスバリストです。

今回は富士重工の聖地に向かうということで、カミさんのスバルR2号を駆って取材に行ってきました。



恒例のいきなり小休止です。道の駅おおた



スバル 360 が展示されていました。今から半世紀前に「てんとう虫」の愛称で親しまれた名車です。空冷の水平対向エンジンをリヤに積み後輪で駆動するのは往年のポルシェと同じなんです。



尾島名産のやまと芋の新芋と群馬県産のそば粉を購入。



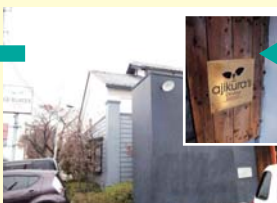
さて目的地、ぐんま最大のイチヨウの木に向かいます。周辺は畑なのでかなり遠くからその姿が確認できました。



つまんでみました。



チキングリルは皮がパリパリで中はジュージューの典型でした>



お昼になったので尾島の名店「アジクラダイニング」でランチです。



冬支度のお地藏さまと大イチヨウ



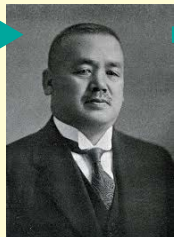
こんなに大きいんです。推定樹齢は400年、全身が葉に覆われ、幹や枝などは見られませんでした



いよいよ到着です。(太田市旧尾島) 浄蔵寺の大イチヨウ。



お腹も膨れたところで文化財見学にきました。尾島といえば中島知久平の生誕地。現在もその邸宅が残り見学ができます。



中島知久平は農家に生まれ、海軍将校を経て中島飛行機という民間飛行機メーカーを立ち上げた人です。戦後、中島飛行機は解体され現在の富士重工などに発展しました。つまり富士重工産みの親なんですな〜



敷地面積 3000 坪を超える大邸宅です。現在は太田市の所有で無料で見学できます。



門の扉は樺の一枚板です。スゴイ！



玄関の階段の石もなんと1本。茨城県笠間から巨大な御影石を運び現場で切り出したそうです。



帰路イチヨウが綺麗に紅葉している公園があったので立ち寄り黄昏ながら歩いてみるも・・・



応接間にて郷土の偉人に想いを馳せて。ところで昭和5年に上棟したこの邸宅、なんとオール電化住宅なんです。後ろの暖炉も電気式ヒーターです。



これが要注意の雄花です。風に乗って遠くまで運ばれるような形だそうです。



敷地内には大きなヒマラヤスギがあり、落ちてくる雄花に注意と書かれています。



前庭だけでも300坪以上です。耐震工事が予算不足で進まず見学可能なのが玄関と応接間だけというのが残念です。



くっさー！

厳重な足裏チェックを経て現場をあとにしたのは言うまでもありません。

◀ 落ちたギンナンを集められ強烈な匂いを放っていました。



さて道の駅おおたで買ったやまと芋とそば粉でそばを打ってみました。つなぎに芋を使い新兵器の製麺機をはじめ使ったのですが・・・

番外編 やって見たシリーズ



新芋だったからでしょうか？水分が多すぎたみたいです。こねてる段階で失敗を確信しました。



箸では掴めない状態に・・・「あっ、でも味はソバだよ」家族のやさしさが痛かったです(泣)



* お蕎麦屋さん風のお家 *

伊勢崎市 弥勒寺 (みろくじ) 様邸 (築1年)

我が家自慢

お客様係
鈴木真依



営業を担当した横山さんと取材をして来ました～！



弥勒寺様ファミリー

- 鈴木:** 瓦屋根に目隠し格子など外観もステキですね～。
- ご主人様:** そうなんです。お蕎麦屋さんのような外観にデザインしてもらっています。
- 鈴木:** 燻煙竹を使った丸格子も素敵ですね。他にもこだわったポイントはありますか？
- ご主人様:** この丸い堀座卓ですね！四本脚の座卓だと脚が邪魔で座れる人が少なくなるので嫌いだったんですよ。真ん中に脚があればいいのになぁ～と思っていたら、見学会に行ったお家でたまたま丸い堀座卓があるのを見て「これだー！」って思ったんです。真ん中に足があるのでどっからでも入れるのがいいんですよ。
- 鈴木:** 確かに言われてみれば、私も四本脚はときどき邪魔に感じます。
- ご主人様:** そうなんです。なのでこれはお気に入りです！
- 鈴木:** では、打合せなどで思い出に残っていることなどはありますか？
- ご主人様:** 妻の出産の時期が重なってしまったので打合せの最後の方は一人で参加してたんです。ちょうどクロスの色決めとかだったんですけど、好みの物じゃなかったみたいで今でも妻にぶつぶつ言われるんです (^_^;)
- 奥様:** 子供部屋のクロスはもう少しかわいい柄とかあったはずなのに～。
- ご主人様:** 珪藻土と似たような感じのものを選んだんですけど・・・ダメだったみたいです (笑)
- 奥様:** あっ、そうだ！ケーキ買って来たのでみんなでケーキ食べましょう (^o^) どれが、いいですか～？
- 横山:** じゃあ、モンブランでっ！
- 奥様:** やっぱり～！横山さんはぜったいモンブランだと思ったんですよ～！だからモンブランだけ2つ買って来たんです (^_^)
- 横山:** あはは～ (^o^;) いつもお気遣い頂きありがとうございます (*^_^*) ラーメンのときもそうでしたし。
- ご主人様:** いや～。あれは横山さんとの印象深い思い出ですね～。
- 横山:** 土地の調査で現地に来た時にみんなで一緒にラーメンを食べにいきましたよね。「おいしいラーメン屋さんがあるんでぜひ一緒に行きましょう」って誘っていただいて、すごく嬉しかったです。
- 鈴木:** そんなことがあったんですか～。なんだかすごく楽しそうでいいですね。
- 奥様:** 横山さんはほんとに話しやすくっていい人なんです。ワンちゃんの犬小屋までDIYで作ってくれたんですよ。
- 横山:** 「作りますよ！」と安請け合しちゃいましたけど実際大変でした～ (^_^;) でも、クリスマスにお家と犬小屋の2棟を無事にお引渡しできて良かったですよ (^_^) !



お蕎麦屋さん風の外観



玄関前の丸窓でばしゃり



ご主人お気に入りの堀座卓



まだ使ったことがないというカウンター。



このタイルは私が選びましたー！



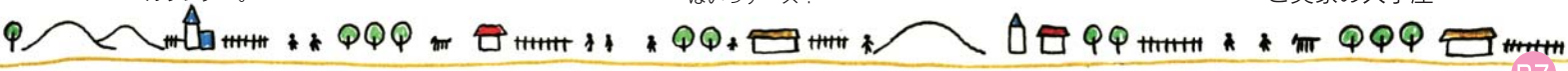
玄関から続く長い土間。はいっチーズ！



ビール、ビールと♪



横山さんがプレゼントしたご実家の犬小屋





今月の
ツキ男
ツキ女

誕生月のスタッフに聞いてみました！

もし、宝くじで1等があたったら？！！

夢を買う宝くじ！買う人も買わない人も・・・
さあ 当たったらどうしますか???



代表取締役 社長 齋藤英之 1月4日生まれ

もし宝くじが当たったら...

そうだな～半分は寄付して残りは社員と友人でばつと使っちゃうな。

旅行行ったり、美味しいものを食べてね。

これは亡くなった父方のお婆ちゃんが「ヒデ、あぶく銭は身につかずに昔の人が言ってたから、もし博打やなんかで大金が入ってもすぐに使っちゃいな」て...そんな先祖の教訓からです。



本社CSチーム 金井鷹夫 1月4日生まれ

宝くじが当たったら・・・

世界一周旅行や車が好きなのでカーコレクションしたいです。



本社生産チーム 小澤敏行 1月8日生まれ

もちろん 第一に齊藤林業で家を建てます！

優等生的な答えですが、本心です。

猫が だ～い好きなので快適な猫の部屋を一部屋作り
毎日猫と楽しく戯れる日々を送ります。



前橋デザインセンター お客様係 栗本和幸 1月19日生まれ

第一に：鎌倉の海が見える丘の上に、広大な庭付きの土地を買い、齊藤林業で家を建てたい。

第二に：アパートを数棟建てて、家賃収入にする。

第三に：残りは老後の為に貯蓄をする。



大工チーム 阿部 敦 1月20日生まれ

今やっている現場が別荘だから別荘かな～。その別荘がとんがっているような
難しい家だからそんな別荘をほかの大工につくってもらうかな。

1等だと相当な額だからなかなか使い道が思い浮かばないな～。



前橋デザインセンター 支店長 飯塚邦彦 1月25日生まれ

自慢じゃありませんが、今まで宝くじを買ったことがありません。

当たったことを考えたことがないので、「宝くじ 当たったら」と検索ワードに入れて調べてみたら「人生狂った。いつも怯えながら生活するようになった。寄付依頼や脅しが激しい」・・・等々、バラ色ばかりでもないようです。もし当選したとしたら今の中古住宅を建替えたら使い切るぐらいの金額で充分かなあ？と思います。それでも「齊藤林業の家に暮らせる」というドリームが叶いますからね！

編集後記



明けましておめでとうございます！みなさんはどんな年末年始をお過ごしですか（＾＾）？
私は帰省してきた友達と久々に遊んだり、貴重な休みを満喫しています。
“一年の計は元日にあり”の言葉のように充実した1年にしていきたいと思います！
今年もよろしくお願い致します！
編集長 鈴木真依

スタッフ募集中です。自然素材や手づくりの住まいが好きな方なら未経験の方でも大歓迎です。
営業、設計、監督とCADオペレータ（アルバイト可）です。
一緒に楽しい住まいづくりのお手伝いを致します。



株式会社 齊藤林業

□本 社 群馬県沼田市発知新田町 759-1

☑前橋支店デザインセンター 群馬県前橋市鶴光路町 265-1

齊藤林業

検索

<http://www.saito-ringyo.jp/>

お住まいの急なトラブルには
HouseDOCTOR119

建物に関するお困り事は
お任せください！



0120-82-0601

No.1
群馬でいちばん
まじめに家づくりを
している会社です