



森の国  
だより

写真：齊藤林業写真クラブ 北海道 美瑛 青い池

### 永年勤続表彰です。

永きにわたり弊社を支えてくれているスタッフの皆さんに感謝をこめて表彰をさせていただきました。

表彰されたスタッフの皆さんは、入社当時の事を覚えていますか？結構1年目って記憶に残っていると思いますが…(^.^)

そんな皆さんの入社当手を振り返って見ます。

**高橋宏元さん** (61歳) 30年表彰 昭和59年大工として入社。  
確か建売専門の建設会社の大工さんだったよね。「注文住宅を作りたいので、入社させてくれる？」って仲間になってくれたんだっけ。  
愛車は日産サニーでナンバーが「32」で覚えやすいナンバーだから皆から羨ましがられたよなあ。

今は年齢的な事もあって大工の経験を生かして沼田第1工場で作作材の加工で頑張ってくれています。

**阿部敦さん** (56歳) 20年表彰 平成6年大工として入社。  
草津町の工務店で修行して中之条町からみなかみ町にお嬢さんに来たんだよね。

新婚さんだったから、毎日残業しないで帰ったっけな。(笑)  
今も棟梁で頑張ってくれていますが、来年に娘さんが結婚とか…時間の経つのが早いね。

**福地高昌さん** (41歳) 10年表彰 平成16年設計として本社に入社。  
前橋進出を視野に入れての採用でしたね。その頃は独身でしたから遊びも時間も自由で良かったでしょう。(^.^) 確か結婚式は軽井沢で挙げてお色直して双子のお兄さんと入れ替わったのにお父さんが気づかなくて、大受けだったよね。

今では「巨匠福地」と社内では呼ばれるほどに成長してくれました。  
弊社の歴史を振り返りながら書かせて頂きましたが、こんなスタッフとの出会いで弊社の歴史が作られ、会社や私は支えられているんだな～なんて改めて感謝致しました。

今度は歴史あるスタッフが後輩に思いや志を伝えて頂けたら嬉しいです。

(株) 齊藤林業 社長 齊藤英之

### 社長コラム



グリトモ市にて



30年前の高橋宏元さん 忘年会でピースです



20年前の阿部敦さん 奥さんとピクニック？



10年前の福地高昌さん 社員旅行の観光船の中です



## 斉藤林業 ホットニュース

お客様係  
関口 崇



今月よりホット  
ニュース担当にな  
りました！チャリ  
関口です！

## \* イベントリポートや身近な出来事をお届けします。\*

9月14日(日) グリーントゥモローにて「グリトモ市」が開催されました！ 食べ物や手作り雑貨、ワークショップなど「家族で遊ぶ楽しいイベント」をテーマに、毎回多くのお客様にご来場いただいています。今年4月から月一回行い、今回で6回目となりました！

斉藤林業が出店しているブースでは、マイ箸づくりと木のおもちゃの切り抜き、さらに今回からペレットグリルヒーター「きりんさん」とケイソウ土の塗り壁体験が加わりました！

「ペレット？何それ？」あまり聞きなれないかもしれませんが、原料は間伐材や製材端材といった木材で、化石燃料と違い地球環境にダメージの少ないエコな燃料エネルギーなんですよ！

塗り壁体験は、「難しいようで意外と簡単！」左官職人が塗り方のコツを伝授！技術を身につけ、ご自宅の模様替えをしてみては？自然素材やつくるの楽しみに触れて、物への愛着や大切さを伝えていきたい、そんな気持ちからさまざまな分野の出店者さんと共に行っている「グリトモ市」 毎月第二日曜日は「グリトモ」へ



「きりんさん」ペレット燃料を使ったグリルです！  
見た目はまさに「キリン」 オブジェとして飾っても良し？



「これが良いんだよ！」と齋藤社長も  
オススメする「きりんさん」



ケイソウ土の塗り壁体験はコツさえ覚えれば  
誰でもできます！ 失敗してもそれが味！



こんがり焼けておいしそう！  
鉄板の下では、ピザも同時に焼けますよ！



下絵にそって切り抜き開始。  
お子さんも手伝い職人も真剣です！



マイ箸づくりも大人気！  
自分でつくと愛着が沸きますよね！

## \* スタッフ紹介 \*

## ほびカフェ

総務  
高橋 恭子



本社はカメシガ大量発生・・・自動販売機の中へも入り込んでしまい連日故障しています！ 総務 高橋恭子です。

今回ご紹介するのは、お客様係の茂木友人(もてぎ ともひと)さんです！入社歴は3年目、マイホームを建築したいという夢を抱きながら建築業界へ飛び込まれました。見た目はオットリした感じですが、意外と慎重派で真面目な性格！昔から物づくりが大好きで手先が器用、プラモデル作りが大得意な方なんですよ～(o^ω^o)



茂木友人さん

### ● 斉藤林業はどんな会社ですか？

茂木：社員一人ひとりがこだわりを持って、自然素材をふんだんに取り入れた住宅をつくっている会社だと思います。お客様も県産材や燻煙乾燥などに関心を持ち、こだわりのある方が多いですね～！

高橋：斉藤林業の家は、ドアを開けると木の香りがとても心地良いんですね～♪ 紙面では伝えられないのがとても残念です・・・。

### ● 苦労したことはありますか？

茂木：会社の組織が変わって営業の仕事もするようになり・・・未知という名の壁にぶちあたり・・・苦労しています。その分、お客様とお会いできる機会も増えたので以前より良いお付き合いができるようになりました！

高橋：お客様からすると、営業から設計・監督まで担当してもらえると、いざという時に頼りになるし安心ですね～♪

### ● 最近の楽しみはなんですか？

茂木：特に濃厚なラーメンが好きで良く食べに行きます！！ 月2・3回のペースで高崎市の『まるぶしとんや』に通ってました。他には、個人的に中太麺が美味しい前橋市の『常勝軒』がオススメです。メタボなので最近は控えてますが・・・(∧\_∧)

高橋：ラーメンが恋しい季節になりましたね♪ 私も大好きです(\*^ω^\*)



大好きなラーメンに笑顔がこぼれます♪

### ● 趣味はなんですか？

茂木：プラモデル作りです。他には感謝祭の際に『マイ箸づくりコーナー』の担当をしていたので、箸づくりにはちょっと自信があります！

高橋：是非、私にもマイ箸づくりを教えてください～♪

### ● 仕事のやりがいを教えてください？

茂木：現場監督経験が長いので、建物をつくる過程では仕上がりの想像をしながらつくっていくのがやりがいかなあ～と。

お客様にとっては、一生の宝物ですからもちろん責任重大です！！ 完成引渡しのお客様の嬉しそうな笑顔がいつも仕事の励みになります。『茂木さんに出会えたことにホント感謝しているんですよ～♪』とお客様から言われた時はとても嬉しかったです～

高橋：お客様がいつまでも笑顔でお住まい頂けるよう、これからも頑張りましょう～(・ω・o)♪



小菅水道さんと現場で打合せ中！



一緒に♪箸づくりしませんか？





## \* 断熱材の施工とは？ \*

群馬県は夏は蒸し暑く、冬は強風を伴いとても寒くなります。そんな外部の環境から守るため、冷暖房費を抑えるため、お家に断熱材という布団をかけてあげるわけです。弊社で標準的に使用している断熱材は新聞紙を細かくして難燃撥水処理をした「セルロースファイバー」です。今回は壁や屋根部分の断熱材施工についてご紹介します。



セルロースファイバーを吹込み始めた佐藤主任

職たま  
～職人SOUL～  
お客様係  
荻野 渉

荻野：お疲れ様で〜す。今日はどんな作業しているんですか？

佐藤：今、断熱材を壁の中に閉じ込める為のシートが張り終わったから、セルロースファイバーを吹き込み始めるよ。

荻野：佐藤さん。吹き込む時に注意していることはありますか？

佐藤：やっぱり量かな？規定の量が決まっているけど、吹き込みながら微妙に調整しているよ。

荻野：えっ!? 規定量通りじゃあ、ダメなの？

佐藤：大抵の断熱材ってどんなものでも材料の中に空気を一緒に閉じ込めることで断熱効果を高めているから、その配分って吹き込む箇所や天候とか多少の経験値でみてあげないとダメかなあって思ってるよ。

荻野：そんなこと気にしてたんだあ。スゴいなあ。まるで、うどん屋さんみたいじゃん。

佐藤：それほどでもないよ。一応、この仕事を専門で担当している社員だからね。結構、気を付けているよ。

断熱材の種類はたくさんあります。各社、その断熱材についてはクロアズアップしてご案内していますが、施工方法について、あまり言及していないのが実情です。その施工についてしっかりと考えてくれる仲間と一緒に働けるといことは、とても幸せなことです。



②



③

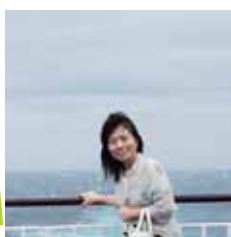


④

②プロアで吹込む前のセルロースファイバー  
③手で押すと凹んでいるのがわかりますか？吹込み前の壁の状態  
④吹込んだ後、パンパンです！

.....セルロースファイバーの歴史.....  
・セルロース断熱材は、古来より用いられる断熱材の一つであり、綿・おがくず・トモロコシの穂軸・新聞紙などの多くの種類が利用されてきた。現代のセルロース断熱材は古新聞などを裁断し難燃剤を添加したものであり、1950年代に開発され1970年代よりアメリカで一般に使用され始めた。

もくもく館  
総務・広報  
登坂孝子



## \* 木工教室の力作をご紹介！！ \*



今月号よりこのコーナーを担当させて頂くことになりました。旅行大好きな登坂です。9月は北海道の美瑛に行ってきました！お天気も良く最高でした。毎月第3日曜日に開催される『大人の木工教室』は、ご自宅に合ったお客様だけの家具づくりを板選びから始まり、デザイン・製作まで楽しむことができます。ホームオーナー様をはじめ、家づくりをご検討中のお客様にもご参加いただいている弊社ならではのイベントです。

### 9月の木工教室

紅葉の始まった抜ける様な青空の広がる本社にて今月は6組様のご参加！



桐生市 吉田修一様(築10ヶ月)は、杉板で座卓を製作。吉田様は、今までは全くDIYには興味がありませんでしたが家づくりと共に目覚め、今ではすっかり物作りの楽しさにはまってしまったそうです。「製作後さっそく和室に置いたら平凡だった部屋のイメージが変わり、部屋に入るのが新鮮です！」とうれしいメールを頂戴いたしました。

### 9月のままごとキッチン製作



邑楽郡 千代田町児童館様



伊勢崎市 赤堀あさひ児童館様



前橋市 嶺山哲也様(築3年) ベンチ(ケヤキ)



伊勢崎市 大澤晃一様(築1ヶ月) ダイニングテーブル(タモ)



伊勢崎市 平田剛士様(築2年) 脚折れ座卓(杉)



吾妻郡中之条町 鈴木 彰様(築1ヶ月) ベンチ(杉)

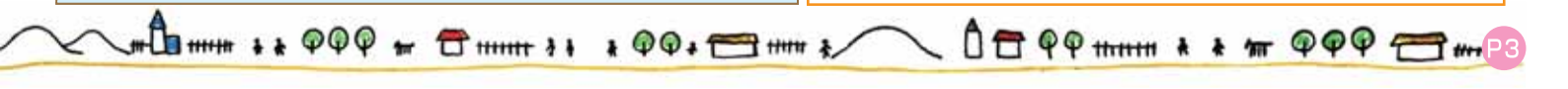
### ままごとキッチンお披露目会



喜んで頂いたお披露目会♡

前橋市 鈴蘭幼稚園様

●ままごとキッチンは、県内の幼稚園・保育園のご父兄様や先生方に製作して頂き寄贈させて頂いております。 目指せ〜100施設!!



## \* 知って便利な簡単メンテナンス \*

メンテナンスチームに  
聞いてみよう!

メンテナンスチーム  
福嶋伸徳



困った顔を  
していますが  
何でも聞いてネ!

秋も深まり、冬も間近となって来ました。うっかり忘れがちなのが暖房機やボイラーなどのスイッチの切り替えです。今回はご採用の多い蓄熱暖房機の設定方法をご紹介します。

暖房を行うためには、前日に蓄熱量の設定を行い、蓄熱します。

※設定をしてから使用できるのは、翌日になります。



1

エコキュートの  
ブレーカー

蓄熱暖房機の  
ブレーカー

ブレーカーを【入】にします。



蓄熱追焚き  
ランプ

蓄熱暖房器のコントローラー(床下タイプ)

※  
機種により異なります  
のでご不明な点はアフ  
ターメンテナンスチ  
ームまでお問い合わせく  
ださい。

### 2 蓄熱量を設定する

暖房を行うために蓄熱量の設定を行い、蓄熱します。



蓄熱量	
設定基準	蓄熱比率
大 真冬	100%
中 早春・晩秋	60%
小 春・秋	20%

蓄熱量つまみを回し蓄熱量を設定します。小～大まで・気温等に合わせ設定してください。(上記の表を参考にして設定してください。)  
蓄熱は深夜の23時より翌日朝7時までに行われます。(時間帯別契約の場合)

### 3 室温を設定する

室内温度を設定し、蓄熱された熱を利用して暖房を行います。

蓄熱量つまみをお好みの設定温度に合わせてください。

- 1) 設定温度となるようにファンが自動運転します。
- 2) 20℃位が経済的な温度です。
- 3) 目盛りは温度設定の目安としてご利用ください。



### 4 追焚き運転をする

● 蓄熱追焚き  
ランプ

追焚き

時間帯別電灯契約でお使いの場合、蓄熱量が不足した時に、昼間の時間帯で蓄熱を行うことが出来ます。(ただし、昼間の電気代となります)

## \* 外構・エクステリアの基本をご紹介します \*

お庭  
よろず相談室

建築チーム  
栗本和幸



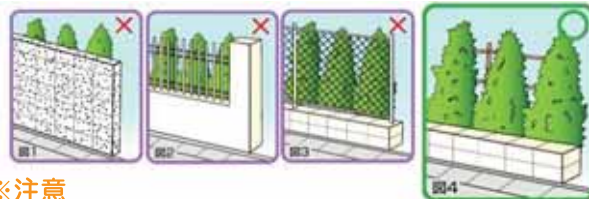
今回は生垣補助金について書きたいと思います。まず、生垣補助金とは、何かと申しますと.....

市町村が緑化の推進を推奨するとともにブロック塀等の倒壊による災害の防止を図るために、新たに生垣を設置する、または生垣を設置するためにブロック塀などを撤去する際に市町村から補助金が出るというものです。これは利用しないと損ですよ(^o^)



施工例

この生垣補助金は市町村によって条件や金額が異なります!!! 条件としては、生垣の樹木の高さや生垣を設置する長さ、樹木の間隔、生垣を何年以上保存すること等々です。前橋の場合だと8万円を限度に施工費の3分の2の額の交付を受けられます。



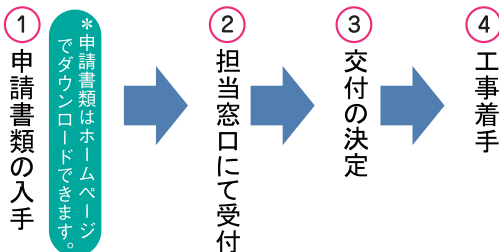
#### ※注意

- 上の画像のように道路と生垣の間にフェンス等があつてはダメなど細かい条件もあります。
- 補助金が出る市の一例 (詳しくはお近くの市町村へお問い合わせください。)  
前橋市・高崎市・伊勢崎市・太田市・桐生市・沼田市・安中市

#### 生垣の効果について

- ・ 緑豊かで潤いのあるまちが出来る。
- ・ 空気をキレイにする。
- ・ 騒音を和らげる。

#### 手続きの流れ



最後は完成届を市役所に提出し、完了検査を受けると、数週間後に補助金が口座へ入金されます。

## くぼさんぽ

総務  
久保慎也



「昭和村の大根そばをすする ぼくくぼ」

撮影 C S チーム 福嶋伸徳

## \* 齊藤林業 沼田工場の情報を皆さんにお届け \*

遠く～遠く～海へと下る♪ 忍ぶ川のほとりを歩き～♪

空気も冷え夜空が綺麗に見える季節になりましたね ぼくくぼです！

今回は、齊藤林業本社工場「オリジナル家具工房」の最近のお話・・・  
齊藤林業の家具職人さんは総勢 6 名！齊藤林業のお家に合った家具を作成しています。珍しい「スギ」で作成された製品のご紹介をいたします！

齊藤林業オリジナル家具工房では、お客様のお家に合った家具を作るのはもちろん、オーダーで出来る事は何でもしちゃう技術の優れた職人さんが勢ぞろい！

従業員も、お客様のご要望を結構無理言って家具工房にお願いしちゃってま～す。

さて、この所「伊勢神宮内宮産」のスギ板で、座卓やダイニングテーブルを注文・大人の木工教室で製作されるお客様がいらっしやいます。伊勢神宮内宮は伐採はもちろん禁止ですが台風や寿命で、倒木してしまった木は危険ですので回収され、まれに市場に出回ります。

今回、数枚の伊勢神宮内宮産のスギ板を仕入れる事が出来ました。このスギ板は、油分も多く年輪も詰まっておりますので、年数が経過していないスギより表面が固く深い色合いが特徴です。ご購入頂いたお客様は、「ありがたや～」と使用して頂ける事でしょう・・・？

それでは、伊勢神宮内宮産のスギ板の補修・加工をのぞいてみましょう。

倒木ですのでもちろん傷みもあります。ご依頼の寸法に切った板の削りかすを利用し傷んだ部分を埋めて補修を行います。技術の要する根気作業です！今回ご紹介するスギ板は、只今建築中 10 月完成予定の 轟 様の木工教室用のダイニングテーブルです。

轟 様にお伺いしました

**久保：**今回なぜ、この板をお選びになったのですか？

**ご主人：**歴史を感じさせる年輪と模様により一目惚れ致しました。

**奥様：**板選びの時、まだ値札も貼ってなかったのですが、何十枚もある板の中から「ビビビ」と来てこの板に決めました！

**久保：**なるほど！神様が降臨したかのようなご意見ですね！！



家具工房メンバーは  
今日も気合を入れて製作中！



沼田本社には当社オリジナル家具を展示中



伊勢神宮は、三重県伊勢市にある神社で  
皇大神宮の主祭神は「天照坐皇大神」  
(あまてらしますすめおおみかみ)  
とされています。



樹齢数百年の「伊勢神宮内宮産」杉板



傷んだ部分の穴を埋め、きれいに補修します



補修した箇所もアクセントになり  
味のあるスギ板に大変身



スギとは思えないほど深みのある色合いです



完成後の自宅での食事が楽しみです！



きになる  
きのはなし

支店長  
飯塚邦彦



祝 合格！ 環境省の公的資格「うちエコ診断士」の二次試験に無事合格しました！予想に反し合格率33%の狭き門でしたがこれもひとえに受験料から交通費まで出してくれた会社のおかげです。社長、ありがとうございました。来年も頑張ってください！

\* ためになる木のうんちくをお話し致します \*

ふるさと巨樹探訪シリーズ第9回は前回紹介の「カバノキ」第8回のふるさとでも巨樹でもないことに反省し基本に戻りグンマー且つ、でっけー「カバ」を調べてみましたが有名なカバの巨木というのが見つからず、ある人のブログで「大きなシラカバが玉原スキー場の第三駐車場近くにあるよ」というざっくりした情報を頼りに玉原高原へ行ってきました。

START



昨晩は支店でお泊りBBQだったので赤城高原SAでいきなりの小休止。心配するカミさんをよそに…



本社

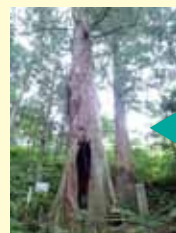
玉原へは本社の前を通って迦葉山方面に進みます



迦葉山と言えば、vol2. スギ編で大雪のため途中リタイヤした因縁の地ではないですか！



というわけで、リベンジにやってきました迦葉山。「雪さえなければ怖くないもんねー」



リベンジを果たし本来の目的シラカバの巨木を探しに玉原スキー場に行ってきました。ラベンダーも終わり紅葉も始まってない最も暑い季節かも知れませんが…

この空洞部分に馬を隠したのでしょうか？カーポートならぬマーポート？馬の気分です。どうですか？大きいでしょ。

参道を下って間もなく樹齢 1,000 年ともいわれる巨大スギは有りました。別名「馬隠しの杉」乗馬禁止の参道をスルして乗って来た人がこのスギに馬を隠して参拝したといわれています。

うっ、熊は怖い。(でもネオ的には欲しいよな…)

◀「第三駐車場の近く」というアバウトな情報をもとに散歩すると、ひときわ大きく白い巨木を発見！直径 60cm はあろうかという巨大なシラカバです。こんなに大きなシラカバは初めて見ました。



敬意を表し北国の春を熱唱♪しいらかばあ～あおぞら、みいな～あみいかあぜ～♪ 気分は歌う不動産王



帰り道、道路端から見える強清水の滝を見物



なんだこれ？滝付近で中身はクリのようだけど殻にはイガが無い木の実を発見。お約束通り拾ってきました。



ブナの原生林から湧き出る清水を



いただきますー



前夜の BBQ で弱った胃腸でも特製おろしのおかげでペロリです。



和風おろしカツ 柔らかく厚いヒレカツの上になっぴりと特製おろしが乗っています



さて、お昼です。ネタ的にインパクトが欲しかったので馬鹿旨のトマトラーメンと迷った末、みよでカツに決定



取材時は時期的に「つがる」のみでしたが本号が出る頃には多くの種類が並ぶことでしょう。リンゴの試食とおまけして頂きありがとうございました！



ブルーベリー栽培では当社の木酢液を使っていた品評会で受賞されるなど味もお墨付きです。他には「果樹園のネズミ除けにも効果果が有る気がする…」(田村さん談)



ご存知の通り沼田は果樹栽培で有名です。佐山地区にある田村りんご園さんに立ち寄りました。工場見学の際にはいつもお世話になっているりんご園さんです。

番外編 やって見たシリーズ

シラカバの皮はホントに良く燃えるのか？



燃焼実験に用いた樹皮を採取してき

少量の皮でもよく燃え、非常に

きみの名は？

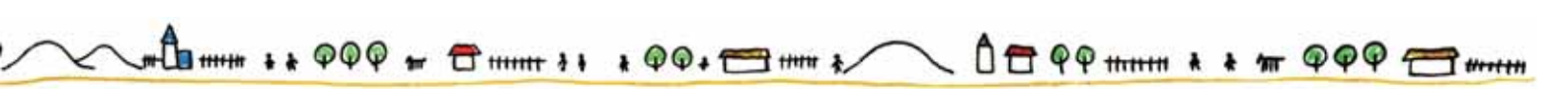


途中拾ったあの子の実では「ト」



森であそんで数十年、お客様係の大ベテラン中村さんに笛の作り方を教えてもらいました。「びい〜！」良い音色にご満悦です。





\* いたるところにぐんまちゃんのいるお家 \*

甘楽町 松井様邸 (築3年)

我が家自慢

お客様係  
鈴木真依



カメラを担当の篠原

今回は甘楽町にお住まいの松井様のお宅です！



ご主人お気に入りの丸座卓を  
囲んで取材を行いました！

- 鈴木：あれ？篠原さんがいない？
- 奥様：あっ、さっき外構見てくるって外に行きましたよ。
- ご主人様：ほっといて大丈夫じゃないですか（笑）
- 鈴木：そうですか～(^\_^;)？では、先に取材始めさせていただきます！  
住み始めて3年になるとお聞きしましたが生活は何かお変わりがありましたか？
- ご主人様：そうですね～。アパートに住んでいた時よりもカラッとしますね。
- 奥様：家から外に出たときの方がムアツとを感じるんですよ。
- ご主人様：アパートと家を行き来していたのでその違いがより分かりやすかったですね。
- 鈴木：家を建てられた後でもアパートにもお住まいだったんですか？
- ご主人様：実は、仕事の関係で去年の10月から今年の8月末まで平日は鬼怒川のアパート、土日は家という生活をしていましたよ。
- 鈴木：じゃあ、奥さんはだいぶ寂しかったんじゃないですか？
- 奥様：いえ、実は私も一緒に行ってたんですよ (\*^\_^\*)
- 鈴木：ほんとうですか！すごく仲がいいんですね！！
- 奥様：そんなことないですよ！（照）
- ご主人様：まあ、そんなんで週末家に帰ってくると「あ～帰ってきた～」ってすごく落ち着くんです。  
行き来がなくなってやっと落ち着いて暮らせてます(^\_^)家では夏はエアコンをほとんど使わなくても涼しくて快適なので。
- 鈴木：夏でもエアコンを使わなくても涼しいんですか！やっぱりすごいですね！
- ご主人様：しっかり軒が出るのと通風を良くしたのがいいんでしょうね。2階の窓からこのリビング上の格子のところを風が良く抜けていくんですよ。
- 鈴木：そういえば、このリビング上の半分吹抜けのような感じは珍しいですよ。天井が少し高い分開放的ですよ。この上の2階部分はどうなっているんですか？
- ご主人様：この上の部分はロフト収納のようになっていて有効活用してますよ。
- 鈴木：そうなんですか！開放的で通風も良く、収納も出来るので一石三鳥ですね！でも、その他の部分は間取りが並履の高崎展示場にそっくりですがかなり気に入った間取りだったんですか？
- ご主人様：高崎展示場もすごく良かったんですけど、真似たわけではないんですよ。
- 奥様：私たちの要望をいろいろ伝えていたら高崎展示場みたいになったんです。（笑）
- 鈴木：てっきり同じようにしてもらったのかと思いました！
- 奥様：やっぱりそう思いますよね（笑）
- 鈴木：高崎展示場は結構人気があって真似する人が多いと聞いていたので、てっきり。。。  
（笑）それと、お家のあちこちにぐんまちゃんがありますね！お好きなんですか？
- ご主人様：妻がゆるキャラ好きで中でもぐんまちゃんが大好きなんですよ。
- 鈴木：ぐんまちゃんかわいいですもんね！この前のグリトモ市にも本物のぐんまちゃん来たんですよ！
- 奥様：じゃあ、今度行ってみますね～。
- 篠原：（ガチャ）只今、戻りました(^\_^)ゞイヤ～！素敵なお庭ですね～！！
- 鈴木：遅いですよ！
- ご主人様・奥様：あははははは(^o^)



1年前にできた外構もとってもステキ(^\_^)



奥様はゆるキャラ好きで、中でも大好きだ  
というぐんまちゃんがいいたるところに！



リビング上のロフト収納



リビングく吹抜け



ご実家でホコリをかぶって  
眠っていた天板が存在感の  
あるダイニングテーブルに！



吹抜けの格子から  
リビングを覗く  
松井様ご夫婦(^\_^)





今月の  
ツキ男  
ツキ女

## 誕生月のスタッフに聞いてみました！ 好きなディズニーキャラクターは何ですか???

今回はアフターメンテナンスの福嶋さんがミッキーと同じ誕生日ということで、このお題になりましたっ！



アフターメンテナンス 福嶋さん

リロ

あの顔が大好き！ 好みのタイプなんです。  
年に数回はランドに行きますが、浮気はしません。リロが大好きです！！



お客様係 土屋さん

くまのプーさん

丸いフォルムがかわいいから癒されます。  
ほのぼのとした雰囲気が心を和ませてくれる、見るとつい顔がほころんでしまいます。



只今産休中の垂矢子さん

ブルート

小学5年生のころ初めてディズニーランドに行って自分のために買ったお土産がブルートのコーヒーカップ♪ 今はお家で休憩中ですが…お仕事中的お供として今でも愛用してます！！  
ネズミのペットというキャラクター設定が斬新です！



総務 登坂さん

ティンカーベル

小さいころ想像していた妖精そのもの！「妖精」という響きに魅力を感じます。  
ちなみに孫に聞いたところ「ミッキー」と「ミニーちゃん」と裏切らない答えが返ってきました。



家具工房長 増田さん

アイアンマン

やっぱりヒーロー系が好きです。「インクレディブル」でも、もっと好きなのは、アイアンマン!!  
ずらーっと並んだ等身大の歴代アイアンマン、昨年東京まで見に行っていました。



工場 高橋義典さん

私は正直なところあまり興味がなくあえていえば憎めないキャラのフック船長？  
妻はシンデレラ、願望？ 娘2人はプーさん、パパみたいとよく言われ、長男はピーターパンでしょう、「だってネバーランド行けるし空飛べるんだぜ」と言っています。



家具工房 真庭さん

残念ながらディズニーには行ったことがないので良くわかりません。  
好きな歌謡曲であれば私は一番印象に残っている曲は、40年前頃出会ったメロディーが今も好きです。  
その曲は五木ひろしの“よこはま、たそがれ”でした。

### 編集後記



今月号から編集長になりました鈴木です。  
やってみて初めて編集長の大変さが少しずつ分かってきました。慣れないながらも様々な情報をこれからもお伝えしていきます！今後もよろしくお願致します。  
編集長 鈴木真依

スタッフ募集中です。♪ 自然素材や手づくりの住まいがお好きな方なら未経験の方でも大歓迎です。  
営業、設計、監督とCADオペレータ（アルバイト可）です。  
一緒に楽しい住まいづくりのお手伝いを致しましょう。



株式会社 齊藤林業

□本社 群馬県沼田市発知新田町 759-1

☑前橋支店デザインセンター 群馬県前橋市鶴光路町 265-1

齊藤林業 検索 <http://www.saito-ringyo.jp/>

お住まいの急なトラブルには  
**HouseDOCTOR119**

建物に関するお困り事は  
お任せください！

0120-82-0601

**No.1**  
群馬でいちばん  
まじめに家づくりを  
している会社です