



社長コラム



生産地を見るのも大切な仕事です。

「どうだいこれ90年以上は経っているよ」 桧丸太を指差して自信満々に…

桐生市梅田地区の木材を搬出する途中で一時的に集積する所（専門用語で山土場）に来ています。

案内をしてくれたのは、納材業者の榊前林さんの前原会長です。前林さんには土台の桧や家具材と造作材（室内の見える部分）の杉を納品して頂いておりますが、地元群馬の木だけを伐採から製材まで手がける県内では少ない業者さんです。

毎年この季節にお邪魔して、伐採される山や丸太の状態を見に来ます。

木材が成長した山を見ることで、木材の特徴や性質を読むことができますし丸太を見ることで、製品になった時の癖を知ることができるのです。人に例えると家庭訪問みたいなものですかね。(笑) 同級生でも強い人、弱い人、大きい人、小さい人がいるように、木材も同じ山で育っても谷と尾根では違いますし、土質や水分が多い土地でも違いが出ます。生産地を知ることので好みの丸太を選ぶ訳です。

また木材が休眠しているこの時期に伐採をすることが、色ツヤが良く、虫や狂いの少ない製品となるので、弊社では冬伐り材のみを使用しておりますのでどうしても冬の訪問となります。

前原会長は二代目でこの道54年の超ベテランです。今でも大型トラックを運転して毎日山で活躍しています。木材を大切にしている前原会長との出会いにより、弊社の丸太を全てを使いきるシステムやままごとキッチンが生まれました。弊社の家づくりのヒントをいただいた恩人のような方です。

こんな目利きのプロに支えられて家づくりが出来る事に感謝でいっぱいです。

(株) 齊藤林業 社長 齊藤 英之



ヒゲも素敵な前原会長



この山を家庭訪問です



工場に運ばれた桧丸太



## 齊藤林業 ホットニュース

広報  
山口晃司



### \* イベントリポートや身近な出来事をお届けします。\*

昨年12月に前橋市のお施主様のお宅をお借りして完成見学会を開催させていただきました。毎月開催しているこちらのイベントでは、お施主様の個性や知恵、工夫やこだわりがギュッとつまったお住まいをご覧頂くことができます。毎回ご参加してくださるお客様も多く、「自分たちならこんな感じにしたい。」や「ここは自分たちの家にも取り入れたい。」などイメージを膨らませてご覧頂いている方が多いようです。居心地が良かったのか、滞在時間も長く熱心にご質問・ご見学されている姿が印象的でした。またたくさんのホームオーナー様にもお越しいただきました。皆様のご参加、本当に感謝しています！そして見学会開催にあたって快くお家を貸して下さったお施主様、本当にありがとうございました！前日にはスタッフによって会場準備も行われました。その模様も交えながら当日の様子をお届けします。

家具配置前



家具配置後



お客様が生活をイメージしやすいようにと家具や小物を配置します。そうすることで生活感のある室内になりました！

畳を傷つけないための養生も怠りません！



照明の高さにもこだわる設計 板橋さん。(左)

見学会当日、照明が灯った室内は、昼間とはまた雰囲気が変わっていい感じです！

ご参加頂いた皆様、ありがとうございました！

## もくもく館

総務  
高橋恭子



### \* 木工教室の力作をご紹介します！！\*



オリジナル家具工房 口

本社沼田より、今回は雪だるまと共にお届けします♪ 高橋恭子です。自然素材の家に住むと木の家具が欲しくなったりしませんか～?? 「大人の木工教室」では、ご自宅に合ったお客様だけの家具づくりをデザインから製作まで楽しむことができます。毎月第3日曜日に開催しており、ホームオーナー様をはじめ、家づくりをご検討中のお客様にもご参加いただいています。(\*o^ω^o)

#### 12月の木工教室

高崎市 長谷川友和様 (今年6月お引渡し) は、ご家族で大きな円卓を製作されました。小さなお子様2人を交代であやしながらの作業はご夫婦で息がピッタリでした！仕上げの塗料を先に塗り始めた大樹君(4才)は、後から来たパパに「ちゃんと液を絞って塗らなきゃダメなんだよ〜！」と指導しながらハケを上手に使いお手伝いされておりました>(\*≧v≦)



こっちは僕がやるから！  
残りはパパが塗ってね〜！



奥さまも頑張りました〜♪



ご主人様ご希望の  
大きな円卓♪



吾妻郡 町田拓矢様  
(築1ヶ月)  
TVボード



沼田市 青木裕様  
(築9ヶ月)  
リビングテーブル

#### 12月ままごとキッチンお披露目会

桐生市 すぎの子幼稚園様・あおぞら保育園様 (12月出張製作)  
高崎市 様名児童館様 (11月製作) お披露目会に行っておりました。



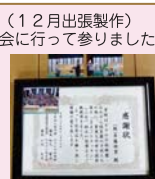
様名児童館様 お披露目会



様名児童館様



制作された、  
おやじの会様・ご父兄様



立派な感謝状を  
頂きました。

すぎの子・あおぞらお披露目会



## サークル活動取材

お客様係  
関口昌之



社長のバイク「モンキー」に乗るわ・た・し♪

## \* 斉藤林業の楽しいサークルのご紹介 \*

ふれあいサークルでは、社員とホームオーナー様や協力業者さんが一緒に様々な活動を行っております。

今回はDIYくらぶによる端材でウッドデッキ作ってみようっ！をお届け致します。現場は社員でありオーナー様でもある篠原邸です。元気があれば何でも出来るっ。自分で作れば愛着もうまれる。まだまだイケる、中年ですけど・・・



材料調達。製品として出荷出来ない材を集めました。見た目はボロボロだぞっと。



構わず製材してみる一。でもこれ、DIY???一家に一台、製材機どうですか？



現地搬入後、まずは束立て（デッキの脚になる部分）地味な作業ですがデッキの精度を左右する大事な作業！みなさん、ヘルメットかぶって下さ〜。



採寸・カット担当はどんぐり大好き支店長飯塚。My丸ノコはBOSCH製。わたくしはマキタ派ですけど。ノコの回転が高速域に達してから材に刃を入れるのがポイント。跳ね返りや刃の食い込みを防ぎます。



位置を決め、組み立てるのは横山・篠原。ポイントはしっかり押さえ込む様に真っ直ぐビスを打つ事。当たり前ですがコレ大事！意外とケガしやすい作業の一つ。



完成間近！床張りは本誌編集長でもあるチャリ関口。今日のファッションポイントは紫色です。



ついに竣工、憧れのウッドデッキ！BBQパーティー誘ってね♪社員全員で押しかけますよ〜

DIYくらぶでは、自分で作る事を楽しみ、ちょっと無骨でも愛着の持てる作品を製作しております。我こそはっ！と思われているそこのお父さん、参加してみても如何でしょうか？

★斉藤林業では、写真倶楽部・アウトドア倶楽部・ゴルフクラブ・フットサルクラブ・ツーリングクラブ・DIYくらぶ・SRTC（硬式テニス）・インドアクラブ（室内運動）・森の音楽隊が、活動しております。参加自由ですので、ご興味のある方は、前橋デザインセンターまで♪

## ほびカフェ

広報・総務  
根岸佳代子

今回からこのコーナーを担当することになりました広報兼総務の根岸佳代子です。どうぞよろしくお願ひします。



## \* スタッフ紹介 \*

今回ご紹介するのは、お客様係の**高橋俊彦**さんです！



斉藤林業には「高橋さん」が実は6名もいます。そんなこともあり、社内では「トシ君」の愛称で呼ばれています。そんなトシ君は、こどもが大好き！打ち合わせで来社されるお客様のお子さんの面倒をよくみてくれるので、とっても助かっていま〜す（^o^）



こどもってホントかわいいなあ〜♡♡♡

### Q1. 斉藤林業はどんな会社ですか？

8年前に入社しました。専門学校卒の卒業を控え、就職活動中に斉藤林業のHPを見て、温かそうな会社だと思い、応募しました。入社してみて、あの時の印象の通り、社長、スタッフのみんなの関係が良く、温かい会社だと思ひます。以前、眼の調子が悪くなってしまい、運転に支障をきたす時期があったのですが、その時は先輩が都合をつけて運転してくれました。その時は本当に助かりました。

特に監督業務は、運転ができないと仕事にならないから大変でしたね〜。困った時の親切って心に沁みますよね〜（^v^）

### Q2. 仕事で苦労したことはありますか？

設計で入社し、現場監督に異動になったのですが、監督として最初に担当させていただいたお客様の物件が難しく、毎日8時過ぎまで大工さんと現場にいました。当時は、休みも仕事に出たり、毎日のように仕事の夢をみたりして大変でしたが、お施主様がすごく優しい方で、現場に夜食を差し入れてくださったこともありました。その時の夜食は最高においしかったです。難しかった現場も今となっては良い経験だったと思ひます。

設計、監督、営業ができるなんてすご〜い！マルチプレイヤーですね！

### Q3. 最近の楽しみはなんですか？

昨年の夏、地元のお祭りで金魚すくいをし、その日から家族になった『金魚』の世話を毎週お休みの日に行っています。毎朝晩のエサやりなども日課です。先日病気になってしまい心配しましたが、水の交換など、献身的な世話の甲斐あって、2週間かけてやっと元気になりました。

水の交換って大変ですよ〜。意外とマメなんですけどね〜w(^o^)



金魚の名前は『アカちゃん』と『シロちゃん』だそうです。

### Q4. 趣味・リフレッシュはなんですか？

実は無趣味なんです(T\_T)リフレッシュと言えば・・・お酒が大好きです☆（家族には怒られちゃいますが・・・）でも、30歳を目前にしてお腹が出てきてしまい、『少し控えたい』とは思っています。飲んだら運動しようね〜（o^-）b



### Q5. 仕事のやりがいを教えて！

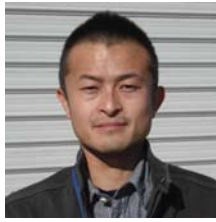
現場監督をするようになった頃からですが、お客様や多くの業者さん、スタッフと一緒に1つの建物をつくりあげている実感が湧きはじめ、仕事自体にやりがいを感じています。また、一昨年には営業も担当させていただくこともあり、お客様から『高橋さんだから願ひすることになりました！！』って言ういただけることがあり、本当に嬉しいです。

お客様の期待に応えられるようにこれからも頑張っていましょ〜（^o^）/



## \* 職人の意外な素顔が見られるかも♪\*

職たま  
～職人SOUL～  
お客様係  
荻野 渉



今回より茂木に変わって、荻野がお届けします。選手交代1号目ということで、初心に戻り、家づくりの代名詞、大工（棟梁の新井）さんをご紹介します。斉藤林業で家づくりに携わってくれている大工グループは十数組です。今回の棟梁はその中でも年配のおじいさん、……、という失礼ですが、とてもキサクでコミュニケーションの得意な大工さんです。(お人柄をお伝えする為に方言まじりの口語にて失礼します。)

**荻野**：早速ですが、新井さんはいつから大工仕事してるんですか？  
**新井**：う～～～ん(—;) **荻野**：(^\_^.)  
**新井**：そおだのお、高校出てからだからあ。。。18才くらいかのう。  
**荻野**：というか、おいくつになったんですか？  
**新井**：ろくじゅうご。



作業中の新井大工さん 真剣です



石膏ボード切断作業中の新井大工さん

**荻野**：あっ！（俺の母ちゃんと同じだ。）  
約半世紀も大工さんだったんですね。では、新井さんが大工仕事を始めた当時と現在、工法もかなり変わっていると思いますけど、一番変わったコトって何ですか？



高橋 保  
常務

新井 保  
大工

石膏ボード仕上げの壁背景に「W保」

**新井**：あらかた変わったいのお。  
**荻野**：だあかあらー(;\_ \_)「一番」は？  
**新井**：う～ん。。。!!。工具が電動になって、だいぶ具合が良くなったいのお。(訳:便利になったよ。)  
**荻野**：え～～～！ 大変だったんですね。(私が物心ついた時には電動丸鋸が家にあつたので感心します。)逆に当時から変わらないコトって有りますか？



土壁を塗っている様子

**新井**：そおだのお、昔に比べると土壁が石膏ボードに変わったから、工期が短くなつたいのお。  
**荻野**：そうかもしれないですね。乾燥材も使ってなかったから余計かなあ、……、つて、だあかあらー(;\_ \_)「変わらないコト」は？

**新井**：Soulぐらいかのお。  
**荻野**：もお結構です。では、大工仕事で一番、大変なことは？  
**新井**：昔はあ、現場の片付けや掃除なんてしても左官屋が土壁の泥を落として行くから、意味が無かつたんだいのお。(現場中、埃だらけで)そういう中で仕事してきたもんだから、今は整理整頓清掃が一番大変だのお。

**荻野**：でも、とある町工場で品物生産に必要なドリルビットを種類とサイズ別に整理したら年間に数百万円もコスト削減できたらしいから、現場の整理整頓って大事だと思うよ。新井さんならもつと作業効率上がるはず。引き続き頑張って下さい。  
最後にもう一つ、仕事以外で最近の趣味は？



Mr. 新井  
オンステージ

**新井**：カラオケかなあ。 **荻野**：社交ダンスは？  
**新井**：遠くの現場が増えたから、踊りに行くヒマが無くてのお。  
**荻野**：それは残念。(ということで、皆様は写真をご覧ください)  
新井さんの歴史は大工の歴史、とある大工の今昔物語でした。

## \* 知って便利な簡単メンテナンス \*

このコーナーでは、なが～く快適に過ごして頂く為のお住まいのメンテナンス方法や、困った時の対処方法などをご紹介します。

メンテナンスチームに  
聞いてみよう！  
お客様係  
関口 崇



「スチームクリーナーで床をお掃除してもいいですか？」  
こんな質問を頂きました。最近流行りのスチームクリーナー、その特徴は洗剤を使わずに高温の蒸気で汚れを浮き出させる機能を持ったお掃除道具です。使用する場所は、レンジや換気扇の油汚れ、浴室の水アカ、ジュータンやぬいぐるみといった衛生面を気にするものに有効です。

●さて、問題の床ですが・・・お住まいになっていると確かにシミ汚れなどが付きますね。私も今まで試した事が無く、どうなるかハッキリとわからないので、実際にやってみました！  
と言う事で、「やってみた」シリーズ第一弾！  
『スチームクリーナーで床を掃除したらどうなる？』をやってみました！

まずは道具の調達・・・社長愛用のスチームクリーナーをお借りしてきました。



試したのは、ヒノキの床材です。汚れが気になるところに当ててみました。



蒸気のチカラでみるみる落ちていきましたが・・・

### ★結果発表！

表面の汚れはキレイになりましたが、傷などの深く入り込んだ汚れは、落とすきれませんでした。  
また、色が濃い床材だと色落ちてしまう場合がありますのでご注意ください。





\* 齊藤林業 沼田工場の情報を皆さんにお届け \*

くぼさんぽ

総務  
久保慎也



ほく久保です。齊藤林業 沼田工場の情報を皆さんにお届け！  
工場って暗いイメージもありますが、そんな事はございませんよ～！  
齊藤林業の職人さんは、みんな活気にあふれ仕事をしています。！

さて～今回の、さんぽは～

齊藤林業 沼田第二工場 断熱材製造工場です。  
齊藤林業の断熱材は、セルローズファイバー  
(新聞紙を綿状にした物) を使用しています。  
断熱材は他社から仕入れるのが一般的ですが、  
当社は何と！ 製造しているんです。  
また、断熱施工も資格取得者が行っているん  
ですよ～



断熱材製造担当  
広瀬 晃一さん  
にお話を伺いました。



セルローズ製造機

久保：セルローズファイバーとは？

広瀬：セルローズファイバーは、天然の木質繊維のことで

原料は、回収された新聞紙を使用しております。

紙はもちろん木から・・・

つまり、皆様の家庭から出る森林資源からできている  
エコロジーな素材なのです。

久保：なぜ、断熱材にセルローズファイバーを使用しているのですか？

広瀬：まずはじめにセルローズファイバーの特徴と致しまして  
優れた断熱性を持ちながらも、

・燃えにくいということ

火を近づけても表面が炭化するだけで、着火したり  
燃え広がることはありません。

・調湿効果が高いこと

梅雨時は室内の湿気を吸い取り、乾燥する時期には吐き出す  
調湿効果があります。

・防音効果が高いこと

吸音性があり外部の騒音もやわらぎます。

以上の事からお客様に安心してお使い頂けると  
考えているからです。

久保：自社製造・施工している理由はなぜですか？

広瀬：自社製造・施工する事により

コストダウンし、価格を抑えて

お客様にご提供する事が出来るからです。

これからも、お客様によりよい製品を製造し  
ご提供させていただきます。

久保：広瀬さんありがとうございました。

齊藤林業では、木材を大事に無駄なく最後まで

使用する事に取り組んでいます。断熱材の新聞紙、素は木から出  
来ています。こんな所にもこだわっているのですね～



当社で作られた  
「セルローズファイバー断熱材」



地域で集めた新聞紙を使用  
しています。



セルローズファイバー

煙は白く、表面が焦げるだけで  
炎はあがりません



石油系断熱材

炎と共に黒い煙を上げて、激しく  
燃え上がります。煙を吸うと  
喉に痛みを感じます。



毎月行われている  
工場見学会では、  
「体感BOX」による  
断熱材の性能体験が  
出来ます。





## 今月の設計

お客様係  
板橋洋介

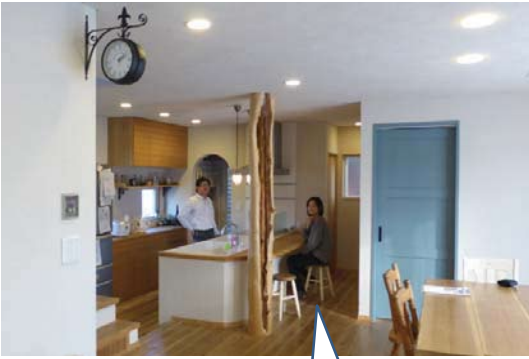


雑貨屋さん勤めしていた事もある奥様のご要望で、カフェのようなおしゃれなキッチンにしたいとのことをご要望いただきました。生活感を出さないようにレンジやオープンなどの大きな家電はパントリーに収納、ゴミ箱は造作キッチンに隠してスッキリしたキッチンスペースをご提案しました。

## \* 設計の楽しさを伝えます \*

栗原から、案内役を引き継ぎました黒縁メガネの板橋です。(メガネの愛称はダービッツ! 高校時代の1代目ダービッツからかれこれ13代目となりました。) 今回は高崎市のA様邸(築2年)のキッチンスペースをご紹介します。

奥様セレクトの照明と  
スタンドグラス



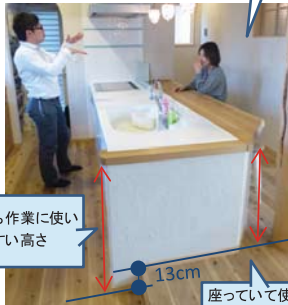
提案してもらった、無垢材のカウンターと造作カップボードの雰囲気に大満足です! いつもリビングにいる子供の様子もよく見えてコミュニケーションもとりにやすいですよ(\*^^\*)



大きな家電は  
ここに収納!

ゴミ箱もこん  
なところに隠  
しています。

作業台とカウンターをフラットにしてもらったので、料理をしながら子供の宿題をみてあげられるんです!

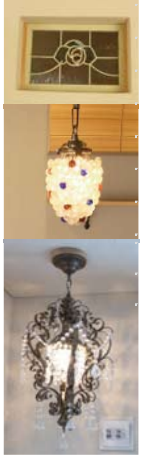


立ち作業に使い  
やすい高さ

座っていて使い  
やすい高さ

### 設計のポイント: 13cmの段差

本来、「立って作業しやすい高さ」と「座って作業しやすい高さ」には差があります。その差は約13cmなのですが、「キッチンの作業台」と「対面カウンターの高さをフラット」にすると本来は、どちらかの高さを使い勝手の良い高さより13cm高くなったり低くなったりしてしまうんです。そんな、問題を解消するため今回はキッチン側の床を13cm下げる工夫をしています。



## きになる きのはなし

支店長  
飯塚邦彦



違いの分からない男ですが淹れ方はこだわりのフレンチプレス

## \* ためになる木のうんちくをお話し致します \*

中性脂肪値で要精密検査の飯塚です。原因は会社に導入されたインスタントコーヒーマシンでつくるカフェラテによる乳脂肪のとりすぎと勝手に推理し、コーヒをレギュラーコーヒのブラックに戻しました。寒いので、なんとか運動しないで健康になるために必死です。



青森県の  
シンボル樹木  
です



ヒバの葉

今回はヒバという木についてご紹介いたします。有名な「青森ヒバ」のヒバです。ヒノキによく似た針葉樹で北海道から東北地方に分布する日本特有の樹種です。そしてもうひとつ本州から九州にかけて見られるアスナロもヒバと称される樹木です。

ヒバの特徴はなんといっても虫と湿気に強いこと。特にシロアリに対する強さはほかの樹種に見られないほどです。強力な防蟻成分と殺菌性のあるヒノキチオールを多く含んでいます。強度もヒノキと同等であることから土台や柱、浴室や濡縁などによく用いられます。

このような特徴を持ちながらヒノキよりメジャーではないのは、色や匂いがヒノキのほうが好まれるからでしょうか? 正直、私もヒバの匂いはあまり.....

「そうじゃねーんだ! ヒバはヒノキより成長が遅く、乾燥の時に大きく狂うものもあり材料として生産性が悪いために好んで植林されなかったんだ。」社長が本当の理由を教えてくださいました。



優れた抗菌性や耐水性はキッチンやお風呂グッズに最適



アロマオイル



100kgのヒバから1kgしかとれない精油はコスメ用品やアロマオイルとして利用されています。



2013年の式年遷宮では架け替えられた伊勢神宮の宇治橋に初めて青森ヒバが使われました。



首里城観光の  
三三飯塚

高温多湿な沖縄の首里城の再建にも青森ヒバが使われました。



国宝 中尊寺金色堂もヒバ造り

金色堂をお参りする三三飯塚



錦帯橋から落ちそうになる三三飯塚

平成16年に架け替えられた錦帯橋の橋脚部分にもヒバが使われています。



\* 夢の中でも悩み考えたお家 \*

我が家自慢

お客様係  
末吉謙一



今回取材させていただいたのは前橋にお住まいの引田様宅です。(築3ヶ月)



▲引田様ご家族と一緒に



▲手づくりのテーブルに笑顔が集います

末吉： おじゃましま～す！ 今日にはよろしくおねがいしま～す。

奥様： あれ？あなた今日はスーツ着るって言ってなかったっけ？

ご主人様： そうそう…でも今日はいいや。カジュアルな感じで(笑)

ーといったところでいつも楽しい引田様ご家族の取材のスタートです(^\_^)

末吉： では、あらためまして、ご新築おめでとうございます！

ご入居約3か月、ご感想は？

ご主人様： う～ん…念願の家が出来て嬉しいんだけど家づくりをハリキリ過ぎて燃え尽きた感じがしてます。矢吹ジョーの様に真っ白っていうか…

末吉： なるほど～さすがはこだわりの家づくりを貫いた引田さんですね～！ところで図面の打ち合わせ中は悩みに悩みすぎて家に関する寝言が凄かったとの事ですが、最近のご主人の寝言はどのようなですか？

奥様： 家の事での寝言は無くなったのですが違う内容での寝言は相変わらずですかねえ…(-\_-) ▲手づくりのテーブルに笑顔が集います

末吉： 家の悩みは解決…しかし悩みは尽きないようですね(^\_^)では夢の中？でも打ち合わせをしていたそんな引田さんからこれから家づくりを検討している方へ一言アドバイスをお願いできますか？

ご主人様： 徹底して悩んだ方ができた物に対して自分で納得できると思うので皆さんもいっぱい悩んでください。あと夫婦仲良くケンカしないようにお互いの意見を良く聞きましょう(笑)

末吉： なるほど～ とっても貴重なご意見ありがとうございます。…おっと、そういえば奥様には感想を聞いてなかったですねえ。奥様の感想はいかがでしょう？

奥様： 噂通りの暖かくて快適な家を手に入れる事が出来て幸せです。あとパントリーの使い勝手が最高です。あ、末吉さん帰ったら設計の福地さんに言っておいてください。

末吉： はい。しっかり伝えます。

ご主人様： あと設計といえば何しろ配置が絶妙！南側の家との位置を上手にずらしてくれたので日当たりもいいし何しろ快適です♪

末吉： 設計ベタ褒めですね～ 福地さん調子に乗っちゃうなあ…秘密にしておこうかな～(笑)

さて、次はお子様という事でまずはおねえちゃんのモモちゃんから。新しいおうちどう？

モモちゃん： かくれんぼ～！

末吉： ??…隠れる所がいっぱいあるって事ね(・.・;) いいよね～広いおうちで(^\_^)そして次は妹のナオちゃんに…新しいおうちどうかな～？

ナオちゃん： たのしい～

ー!!! まだ2歳のナオちゃんのまともな回答に一同ビックリ！

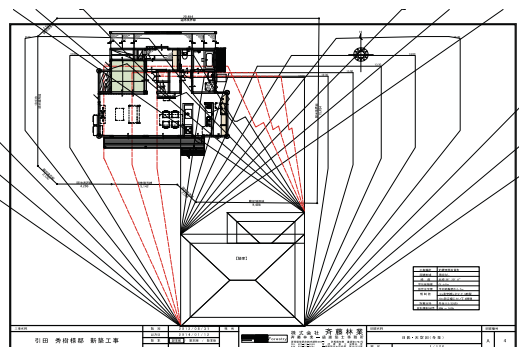
末吉： お家を検討している時はまだ赤ちゃんだったナオちゃんの成長を目の当たりにすると家づくりにかかった時間をかんじますねえ(しみじみ)では最後に今後家を通じて楽しみたい目標などはありますか？

ご主人様： 今後は庭をバッチリ完成させたいなあ…と考えてます。

末吉： まだまだ奥様が寝言に悩まされる日々が続きそうですね(^\_^)



奥様お気に入りのパントリー



設計時に検討した日当たり



引田様邸外観



## \* 外構・エクステリアの基本をご紹介します \*

お庭  
よろず相談室

お客様係  
小柏慶次



初めまして!! 今回からこのコーナーを担当することになりましたお客様係の小柏慶次です!!! 流行に乗った感じで、ふなっしーじゃなくて、ガッシーと呼んでくれガッシー!! 以前は、グリーントゥモローでお客様からリフォームやお庭、家具のお話をさせて頂いておりました。こう見えて書道6段なんです。墨汁プシャー!! どうぞ宜しくお願い致します。

まず、お家造りを考える上で、駐車場や門(ポスト)・アプローチそしてお庭は無くしてはならないものです。本来お家造りの際には一緒に考えなくてはなりません。しかし、これ意外と難しいです……。何故なら、お客様によって内容がまったく変わってしまいうえです。全く同じ条件の敷地に、同じお家を建てるということはまずありませんし、そもそも同じ条件の敷地自体が存在しません。だからお客様によって状況が違います。そこで外構の計画を考える**コツ**をお教え致します。内緒ですよ～。まずは、外構のプランのタイプには大まかに分けて3つのタイプがあります。その中で、実際に建てたいお家、過ごしたいお庭をイメージして頂いて、また周囲の環境や状況を考えて、どのタイプが自分の計画に近いかをそれぞれのタイプ別に紹介させて頂き、メリット・デメリットを考慮して判断して頂ければと思います。まあ究極の理想は、こういう庭に似合うお家を建てる事ですけどね～(笑)

### Open type — オープンタイプ —

門や塀の代わりに低い植栽を植えたりし、開放的なイメージで、家のデザインなど外観もしっかりと見せる事のデザインです。

◆**メリット**: 開放的なので、不審者が隠れるところが少ない為、防犯的に有利。ただし、クローズ外構の家が並んでいる町並みでは逆に目立ってしまい逆効果もあります。門や塀を必要としないので、コスト的に有利。

◆**デメリット**: ご夫婦とも仕事、お子さんも学校という状況だと、常に誰でもお庭に侵入することができるので、周囲の状況を見ながらでないと逆に開放感がデメリットに繋がります。

●自然環境に富んだ環境のお家に向いています。



### Close type — クローズタイプ —

その名の通り、完全に道路や周囲との環境を高い塀やフェンスで遮るタイプのデザインです。

◆**メリット**: 閉鎖的な為、プライバシーは守られる。安易に侵入することができない。

◆**デメリット**: クローズさせる為、材料や施工にコストがかかりやすく、総費用が高くなりやすい。閉鎖的な為、ガーデニングなどを自由に行うことが安易ではない。

●住宅密集地や住宅街など人との接触が多い状況などの場合、トラブルを回避しやすいデザインです。



※写真はイメージです。

### Semi Open type — セミオープンタイプ —

門を設け、低めの塀やフェンスでクローズしたやや閉鎖的かつ開放的につくられたデザインです。オープンタイプとクローズタイプの中間の特性を持っています。最近では比較的多いタイプです。

◆**メリット**: 外回りはきれいに納まり、かつ外観もしっかりと見せる事ができる。防犯的意識もオープンタイプに比べると高い印象を与える事ができる。

◆**デメリット**: オープンとクローズのいいとこ取りになるので、デザイン的に難しくなる場合がある。

●様々な環境で対応する事ができます。



★このように3つのタイプがあり、お客様ご自身の建てる敷地の環境にあったものを考えていく事が大事です。イメージがわからない、とか、自分の家の場合どうだろう…とか、わからない事がありましたら、是非ガッシーまでお気軽にご連絡下さい。

### 編集後記



ウィンタースポーツの時期真っ只中ですが、みなさんスキー場へは行かれましたか？ 私は新しいウェアを買い先月末行ってきました。一面真白い世界は、気分転換に持って来いですね！

さてさて、編集部も新メンバーに代わりました。お気付きになりましたか？ 今後もお楽しみに！ 編集長 関口 崇



株式会社 齊藤林業

□本 社 群馬県沼田市発知新田町 759-1

☒前橋支店 デザインセンター 群馬県前橋市鶴光路町 265-1

齊藤林業

検索

<http://www.saito-ringyo.jp/>

お住まいの急なトラブルには  
**HouseDOCTOR119**

建物に関するお困り事は  
お任せください！



0120-82-0601

