



木 林の国 だり

2014.12
December
VOL.23



写真：齊藤林業写真クラブ 長野 美ヶ原高原

「ペレットストーブ」って聞いた事がありますか？

いきなりですが「ペレットストーブ」は「木質ペレット」を燃料としているストーブです。燃料の原料は薪ストーブと同じで木材ですが、薪ストーブとの違いはそのままの木材を使うのではなく、木材をおがくず状に粉碎し圧力をかけて成型したバコのフィルターみたいな形をしたものです。

ですからこのストーブは当然燃焼灰も出ますし燃焼窓ガラスは定期的にクリーニングしないとススで黒くなってしまいますので結構面倒臭いんです。

だけどもなんですが、不規則に燃える炎を横になりながら見ていると…

あっと言う間に時間が経ってしまいます。

気がつくと家族が周りに集まって本を読んだりゲームをしながらも、ちらつちらつと炎を気にしています。

ここでパパは子どもたちから学校の事やお友達の話を聞き自然と親子のコミュニケーションの場となります。この時、地域環境や資源の話などを出来ればパパが見直されるかも知れませぬ。

ペレット燃料は石油やガスみたいに嫌な臭いはしないし、木の香りがほんのり室内にあふれるのもいいですね。

ペレットストーブは石油ストーブの3倍、薪ストーブの半額位の金額はしますが、後から取り付けられますしデザインも豊富でインテリアとしてもお勧めです。

「ペレット燃料」はネット販売もしていますしグリトモでも販売していますよ。グリルヒーターの「きりんさん」もよろしくをお願いします。

(特) 齊藤環子 社長 齊藤英之



デザイン性の高いペレットストーブの一例

社長コラム



事務所のペレットストーブと一緒に



【木質ペレット】直径6~8ミリの円柱状で、木の香りがします。



木質ペレットを燃料としたグリルヒーター「きりんさん」



斉藤林業
ホットニュース
お客様係
関口 崇



* イベントリポートや身近な出来事をお届けします。*

あっという間に12月！
車のタイヤ交換をいつやろうか
考え中の関口です。



会場となったT様邸は黒い外壁が印象的です！

10月末に行いました「お住まい大見学祭」の様子をリポートします！ このイベントは、実際に住まれるお宅のデザインや間取りのこだわり、暮らしの楽しみ方をご覧いただき、これから家づくりをされる方々の参考にしていただく事ができます。会場となったT様邸では、弊社の家づくりを肌で感じていただく試みとして、内部の仕上げに使われているケイソウ土塗り壁と同じ材料で塗り体験ができるコーナーを設けました！

ケイソウ土とは、植物性プランクトンの化石を粉にしたものです。ところが、ケイソウ土だけでは固まらないため壁に塗れません。そこで“つなぎ材”や“接着剤”を混ぜますが、一般的には「化学のり」を使用しています。しかし、弊社では、「海藻のり（食品のり）」を使用した完全自然素材のケイソウ土なんです！ 特徴としては、調湿機能を高めてニオイの抑制にもなるんですよ！ 体験していただいた方々は、「ケイソウ土ってどんなものか初めて知りました！」「自分たちの家にも塗り壁を取り入れたい」などイメージを膨らましていただきました。



お客様係 茂木(もてぎ)が塗り方を
アドバイス



初めての手形押しにお子様は戸惑い気味！？



ご家族みんなで記念の手形！



玄関やリビングに飾って下さいね

* スタッフ紹介 *

ほびカフェ
総務
高橋 恭子



イベントの際、お子様にプレゼントできるようにバルーンアートを修業中〜
総務 高橋恭子です。
今回ご紹介するのは、お客様係の栗原幸宏（くりばら ゆきひろ）さんです！
入社歴は9年目！ ご自身で設計担当された、斉藤林業のホームオーナー様でもあります。お客様にはもちろんスタッフにも物腰がやわらかく親切で、時折差し入れてくれるスイーツはいつも絶品です♪ とっても真面目な性格でスタッフを取りまとめるリーダー的存在な方なんですよ〜 (o^ω^o)



栗原幸宏さん

● 斉藤林業はどんな会社ですか？

栗原：群馬の山の木を大切にしている会社です。群馬は66%が森林なのでその木々を大切にすることは群馬の環境保全につながります。子供や孫により良い環境を残せる仕事を、群馬の山の木を使った家づくりを通じておこなっています。そういった取り組みを地道に伝えていけたらと思います。

高橋：これからも地産地消で環境により良く、お客様には安全で快適なお住まいを提供していきたいですね〜♪

● 仕事での苦労話がありますか？

栗原：むずかしかったのが、『空中に浮いた感じの階段が作りたいたい！』とお話いただいた時です。階段を作る目的はもちろん人が安全に2階に上がるためです。上から荷重がかかるのでその下の構造をしっかり作らなければなりません。監督に知恵をかりて試行錯誤の末、出来たのがこちらです。浮遊感のある素敵な階段になり、お客様にも『毎日の上がり降りが楽しみです♪』と喜んで頂きました。

高橋：難題のこだわりにお応えすることができるなんて、さすが栗原班長〜！
開放的でとても素敵な階段ですね〜♪

● 最近の楽しみはなんですか？

栗原：先日子供が産まれたので、家に帰って子供を抱っこしたりお風呂に入れたりするのが最近の楽しみです。時折見せる笑顔がとてかわいく癒されます♡ また産まれた時から手足が大きく、ミルクも飲みっぷりが、かなりいいので今後の食費が心配です・^・^_;

高橋：テレっとしてる栗原さんの顔が思い浮かべられます(*・ω・*)



宙に浮かんだ階段！



イクメンで頑張ってます♪



お薦めの本♪



大事に育てている観葉植物！

● 趣味はなんですか？

栗原：最近の趣味は観葉植物をそだてることと、整理することです。「机のみだれは心のみだれ」と自分自身に言いかけ毎日整理整頓するようにしています。おすすめの本は「一番わかりやすい整理入門」です。整理整頓は大切なことと小さい頃誰もが教えられますが、それをどのようにすればいいかは学校では教えてくれません！それをわかりやすく教えてくれる本です。

高橋：私も心みださぬように、整理整頓を心掛けてみます〜♪

● 仕事のやりがいを教えてください？

栗原：ほとんどのお客様が家は一生に一回の買い物です。色々考えて、悩んで、決めたその結果、家が完成した時にお褒め頂くときがとても嬉しく、やりがいにつながります。一番うれしかったのは「栗原さんの設計力はハンパないっす！！」とおっしゃっていただいた時です。どんなに素晴らしい家でも頑張った自覚が無いとやりがいは言えないと思います。これからもお褒めの言葉が頂けるよう、ひとつずつ一生懸命頑張ります。

高橋：お客様から最高の評価を頂けるよう、これからも頑張りますよ〜(・ω・o)♪





職たま
～職人SOUL～
お客様係
荻野 渉



*** 現場のソムリエ！？ ***

お家が完成した後のメンテナンスを D.I.Y. で、といった場合、無垢の床材やウッドデッキなど木材の部分を手掛ける方が多いと思いますが、いかがでしょうか？ その際のメンテナンス方法とすると「塗装」が連想されると思います。齊藤林業の新築工事では木材を沢山使用していたり、外壁を塗装で仕上げる場合が多いので、塗装工事を担当する塗装屋さんは大活躍しています。今回は D.I.Y. で役立つかもしれない塗装方法について現場取材を交えながらご紹介します。

- 荻野**：お疲れ様です。外壁塗装、ご苦労様です。塗装について少し教えてください。
- 林塗装**：お疲れ様です。塗装方法ってことですけど、今、外壁を仕上げているのが、「吹付け」という方法です。塗料を霧状にエアスプレーしていくので、大きな面積を施工するのに向いています。
- 荻野**：う～～ん。お客様の D.I.Y. 向きではないですね。
- 林塗装**：そうなんですよ。いろいろ機械が必要になりますからね。ウッドデッキなどを塗装する時の刷毛（ハケ）塗りをご紹介した方が良くもしいかもしれません。
- 荻野**：そうですね。ウッドデッキと違って、まめに塗った方が長持ちしますもんね。
- 林塗装**：できたら一年に一回くらい塗った方が良いでしょう。
- 刷毛は木の目に沿って使います（右画像）。そして、材料の途中で刷毛を止めず、塗り終りはゆっくり上に離していくとキレイに仕上がります。書道の右ハライのイメージで、
- 荻野**：塗り方まで教えてもらってありがとうございます。その他にキレイに仕上げるコツってありますか？
- 林塗装**：塗る前に材料を紙ヤスリで軽く研磨しておく、塗料が染み込み易くなるので、キレイに仕上がるし、材料も長持ちします。我々、塗装屋はこの作業のことを「素地こしらえ」と言ってます。



いつも優しい
林塗装さん（専務）
今回も塗り方を
優しくご指導して
頂きました。



という感じで、皆さんもチャレンジしてみたいはかがでしょうか？
ホームセンターに行くとか様々な塗料が売られています。今回、ご紹介した塗装方法の他にはローラー塗装などもあります。同じ塗料でも異なる方法で塗装すると、仕上り具合に結構な差が出てきます。その組み合わせは無限かと錯覚します。塗装屋さんは施工部分やその素材を美しく仕上げる為に塗料やその方法を組み変えて工事しています。まるで、現場のソムリエみたいやー。

*** 木工教室の力作をご紹介します！！ ***



もくもく館

総務・広報
登坂孝子



グリトモ市で福嶋さんと「きりんさん」で料理中！

旅行大好きな登坂です。10月は鹿児島島の奄美大島に行って来ました！ ナント娘夫婦の招待旅行！ ちょうど月食に当たり最高の夜でした。帰りは台風 19 号に追いつけられながらも予定通り帰宅出来「良かった～」の一言でした。毎月第3日曜日に開催される『大人の木工教室』は、ご自宅に合ったお客様だけの家具づくりを板選びから始まり、デザイン・製作まで楽しむことができます。ホームオーナー様をはじめ、家づくりをご検討中のお客様にもご参加いただいている弊社ならではのイベントです。

10月の木工教室

太田市 関 拓人様(建築中)は
座卓(杉板目)を製作。

「自分で選んだ一枚の板が家具として誕生した事に感激しました。自分で作るからこそその愛着に喜びもひとしおです！」とのコメントを頂きました。

思いのほか座卓の製作が早く終了！
機転を利かしたスタッフのアイデアで玄関用のスツールを作成。「靴の脱ぎ履きに便利です！」と奥様感動です。



前橋市 高槻晋也様(築1ヶ月)
ダイニングテーブル(杉板目)



太田市 田野聡彦様(建築中)
ダイニングテーブル(杉板目)



渋川市 後藤一夫様(築12年)
座卓(杉板目)



前橋市 轟 史弘様 (建築中)
ダイニングテーブル(伊勢神宮産材)

10月のままごとキッチン製作



沼田市 おひさま学童クラブ様



太田市 太田市立生品幼稚園様

ままごとキッチンお披露目会



邑楽郡 千代田町児童館様



伊勢崎市 赤堀あさひ児童館様

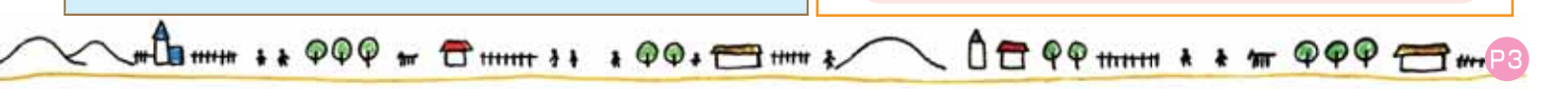


沼田市 おひさま学童クラブ様



太田市 太田市立生品幼稚園様

●ままごとキッチンは、県内の幼稚園・保育園のご父兄様や先生方に製作して頂き寄贈させて頂いております。目指せ～100施設!!



* 知って便利な簡単メンテナンス *

メンテナンスチームに聞いてみよう!

メンテナンスチーム 福嶋伸徳



しばれるね～

冬も本番の12月になりました。これから日に日に寒さが増していきますね。水回りはうっかり凍らせてしまったら大変です。今回は寒い冬場の水廻りのお手入れをご紹介します。

●お風呂

寒い冬場に重要なのは循環口よりお湯の量を少なくしない事です。

ボイラーが自動的に凍結を防止する為に、湯船の内部のお湯を循環させますので、カラだと凍結してボイラーの故障になります。

乾いてこびりついた浴槽のしつこい湯アカ落としには、重曹が効果的です。スポンジを水で湿らせ、市販の重曹をたっぷりとふりかけて、汚れのひどい部分にらせんを描くようにキュッキュッとこすり、汚れを落とします。後はシャワーで十分に洗い流しましょう。すすぎがラクで、手が荒れる心配もありません。



重曹は水に溶かすと弱アルカリ性になります。油汚れは酸性なのでこのアルカリ性の重曹でよく落ちます! しかも、酸性の嫌な臭いも中和してくれる優れ物です。

●水道

あまり寒くならない内に、給湯器近くにある水道凍結防止ヒーターをコンセントに差し込みましょう。うっかりして入れ忘れて水道が凍ってしまったら大変です。くれぐれもお忘れのないようにして下さい。



水道凍結防止ヒーターをコンセントに差し込むのを忘れなく!



* 外構・エクステリアの基本をご紹介します *

サザエさんから学ぶエクステリア その1

先日、久々にサザエさんを見る機会がありました。こんな仕事をしていると、サザエさんのストーリーより、お庭が気になってしまいます。そこで今回はサザエさんのエクステリアについて考えたいと思います。

お庭よろず相談室

建築チーム 栗本和幸



磯野家の全景

敷地外周を塀で囲われた、昔懐かしい昭和時代の造りです。門廻りは、いわゆる『セミクローズ外構』=『セミオープン外構』です。ブロック塀の高さは約 1.5m でしょう。



お庭で何やら読んでいるサザエさん。お隣様【伊佐坂先生】との敷地境界には目線を遮る高さの『板塀』があります。お隣様と仲が良いとはいえ、プライバシーはしっかり守る。まさに『プライベートガーデン』のお手本です。つまり『困う』ことが、快適なプライベートガーデンをデザインする上で必要不可欠なわけなのであります!

そんな訳で、目隠し事例をいくつかご紹介します。



樹木でお隣様との視線を遮る。 目隠しフェンスで視線を遮る。

そもそも目隠しをつけたいという動機は、『人の視線を遮る』もしくは『見たくない物を隠す』為です。目隠しにも、さりげなく樹木などで目隠しをするやり方や、全体的に塀で覆ってしまうやり方があります。サザエさんをこよなく愛する私、栗本が現状のエクステリアに不満がある方々のご相談にのります。お気軽にお問い合わせ下さいませ(^0_0^)

* 齊藤林業 沼田工場の情報を皆さんにお届け *

くぼさんぽ

総務
久保慎也



「牛丼をかきこむ ほくくほ」
撮影 C S チーム 福嶋伸徳

真白な時は風にさらわれて～♪新しい季節を運ぶ～♪
はい！ほくくぼです 健康診断結果発表！
昨年暮れから-11 kg・胴回り-11 cm！のダイエットに成功いたしました！リバウンドしないようにこれからもがんばります。
今回のくぼさんぽは、11月に行われました「ままごとキッチン」のふる里を見に行こう」バスで行く工場見学会&りんご狩りツアーのご紹介です！

弊社で取り組んでおります、「ままごとキッチン」の寄付は現在、46施設・52台！
県内の幼稚園・保育園・児童館などに設置して頂いております。木材に子供のころからふれあう事で、地元の山や木に興味を持ってもらい豊かな心に育ってもらう事また、捨ててしまう端材を利用し作製する事により最後まで木材を使い切る、物を大事にする思いを養って頂く事を目的としております。
今回の見学会ツアーは、寄付させて頂いた施設の園児・父兄様 140名のご参加です。



さ～て前橋支店から出発です！
バスで遠くに行くだけでワクワクするね！



工場見学では、沢山の機械に興味しんしん～
あいさつも大きな声でできました。



ままごとキッチン作製の見学
「幼稚園にもあるよ～」ここで作っているんだよ～！



ヒノキの端材を使用した「マイ箸」づくりに挑戦
「私の作ったお箸でご飯を食べる」
ごはんを食べるの楽しみだね！



群馬県産材のスギの端材を使用した写真立作り
貼り付けた、木のおもちゃもちろん安全なスギの
端材です。みんな無言で集中！上手に出来るかな？



薪割機による薪割体験
やっぱりみんな機械が大好き～
大きな音で！ガンガン割れて！みんな大興奮！！



写真立にも使用した、スギの端材で作った
木のおもちゃのプレゼント
「ゾウとリスとイヌと…どれにしようかな～」



昼食はスタッフで作った、
トン汁と焼きそばにチヂミ！
寒いから体があったまるね！



さ～てお待ちかね りんご狩り！この時期のりんごが
一番おいしい！あま～い群馬名月に大喜び！！

国土の約7割を占める「森林」は、私たちに美味しい空気と水を届けてくれるだけでなく ※水源涵養や土砂災害の防止などの機能も果たす美しい場所です。齊藤林業ではこれからも「ままごとキッチン」の寄付を通じて多くのお子様たちに木材の良さを、森の大切さを伝えていきたいと考えております。 ※水源涵養とは水源の確保、洪水の防止、河川の保護などのための保安林



ためになる木のうんちくをお話し致します

きになる
きのはなし

支店長
飯塚邦彦



みなさま、今年も残るところあとわずかですね。どんな年だったでしょうか？来年も笑顔で過ごせるよう頑張ります！

今回ご紹介する樹木はイチヨウ。街路樹や公園、お寺や神社に植えられているおなじみの木です。名前の語源は宋代時代の中国語「イーチャオ」といわれています。イーチャオとは「アヒルの脚」という意味で葉っぱの形がアヒルの脚の水かきに似ているからだそうです。イチヨウは古代植物に多く見られる裸子植物で太古の姿のまま現代に残していることが化石からも確認されていて「生きた化石」と呼ばれています。恐竜が活躍したジュラ紀に世界中に広まりナウマンゾウがいた氷河期に絶滅したとされましたが、中国南部浙江省天目山に唯一生き残ったイチヨウが人に発見され再び世界に広まったという歴史を持ちます。日本には仏教とともに平安後期から鎌倉初期に中国から伝来したと考えられています。秋に成る実の種子はギンナンです。私も好きな食べ物ですが、何しろ臭いので「やってみたシリーズ」でとりあげるのは勘弁してください。



この葉っぱでおなじみの木です。



排ガスや剪定に強い街路樹によく使われます。また燃えにくいことから防火性を求められる地域の街路樹には特に多く用いられます。



紅葉も美しく、すべて黄色くなる前のこのくらいが個人的には好きです。



そんなに似てますかねー？



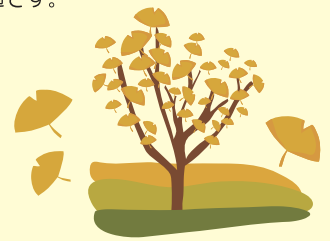
板材は加工性に優れ、歪みが出にくい特質を持ちます。碁盤や将棋盤の適材として、また油分を含み水はけが良いためまな板の材料として最適です。感謝祭の抽選で当たった方、実は高級品なんですよ！



ジュラ紀に草食恐竜がギンナンを餌とし、その排泄物により世界中に種が運ばれ広まったといわれています。



美味しいギンナンですが、食べ過ぎるとお腹をこわすので注意です。



一説には種まで食べてしまうサルやヒトから種を守るためという説もあります。秋に公園を歩く際は気を付けてください。実を付けない雌株だけ植えることもあるそうです。

なんでこんなに臭いのでしょうか？

イチヨウ
ギンナン
銀杏

漢字はイチヨウともギンナンとも読みます。



イチヨウの前でアチャウ！

我が家自慢

お客様係
鈴木真依



取材班鈴木とカメラマンの篠原

* 家族がほっとするお家 *

前橋市 立木様邸 (築4年)

今回は前橋市にお住まいの立木様邸です！



立木様ファミリー

鈴木：築4年経ちますがお住まい頂いて居心地はいかがですか(^^)？
ご主人様：居心地はいいですね。33坪数にしては収納もあって広く感じますし、圧迫感がないのでいいですね。

奥様：主人は仕事から帰ってくると「あ〜ホットする〜」ってよく言っているんですよ。

ご主人様：え〜言ってるかな〜？

奥様：このリビングに大の字になって「やっぱこの家好きだわ〜」とか言ってるよー。

ご主人様：大の字にはなっていないよ。いつも小さくなってらんだよ(>_<)

奥様：あ〜そうかもしれないね(笑)でも、アパートの時はそういうことを言っていなかったんですよ。この間なんか3泊4日で旅行に行ったんですけど、子ども達も早く帰りたいって言いだして。

鈴木：お子さんたちもそれだけお家が居心地がいいと感じているんですね。そんなお家に住めていて羨ましいですね(*^_^*)

奥様：そうなんですかね。家では走りまわって運動会の練習をしていますよ。元気に走れるだけの広さがあるので、この広いリビングはとてもお気に入りなんですよ(^_^)この間取りを考えてくれた篠原さんに感謝です。

鈴木：にぎやかで楽しそうですね！間取りは篠原さんが考えたんですか？

奥様：そうですねよ(^^)もう、篠原さんが私たちのすべてを知っているんです！

篠原：またまた〜そんなことないですよ〜。

奥様：実は始め私たちは他社と契約しようとしていたんですけど、いろいろ納得できないことがあって迷っていたんです。契約前日に、最後にという思いで気になっていた斉藤林業さんに電話したんです。「38坪でいくらですか？」って突然聞いたんですけど、その時電話をとってくれた篠原さんが一つ一つ丁寧に話を聞いてくれとても好印象を持ったんです。主人は高いからと反対していたんですが、宿泊体験や工場を見学してここなら私たちの家づくりをお願いできるって思ったんです。今では、本当に斉藤林業さんで建てられて良かったと思います。120%の満足です！

篠原：そんな風に言って頂けてうれしいです。

鈴木：さすが、篠原さんですね(^o^)

ご主人様：篠原さん、また遊びに来て下さいね！

篠原：じゃあ、今度はお庭の樹を剪定しに来ますね(^^)ゞ

笑顔いっぱいの立木様ファミリーでした！



木工教室の力作 丸座卓を囲んで♪



玄関 before



玄関 after 4年でこんなに色艶がよくなりました！



床材に合わせてこちらの化粧柱もヒノキにしたんですよ〜今でも良い匂いがしますね！



周りにはない和風の外観



勉強をすることを想定したカウンター上は照明を明るく

誕生月のスタッフに聞いてみました！

年越しの過ごし方を教えてください！！

早いものでもう12月！今年も今月で終わりですね。
年末年始の過ごし方…皆さん色々計画していますか？
今月誕生日のスタッフは、さてどんな過ごし方でしょうか？？？

今月の
ツキ男
ツキ女



お客様係 篠原

12月25日



実家でみんな集まってゲーム大会！

大勢でゲームをすることも滅多にないので、この時ばかりは血が騒ぎます！
年齢を忘れていつもはしゃぎすぎてしまう私ですが、着実に年を重ねているようで、おとしはその流れで調子によって子供を持ち上げたら大みそかの夜にぎっくり腰になってしまいました(笑)



お客様係 鈴木

12月9日



紅白を見ながらみんなでワイワイ！

毎年、大みそかには親戚家族がうちに集まりなんとなく紅白を見ながらみんなでワイワイ宴会をしています。帰った後は年越しライブを見ながらテレビの前で年越しを迎えています。



家具工房 谷ヶ崎 裕二

12月5日

家でゆっくりと！

まず年越しそばを食べて、それから家でゆっくりとテレビを見ながら新年が来るのを待ちます。
年が明けると近くのお寺から除夜の鐘が聞こえるそんな過ごしかたです。



生産チーム 中村勝彦

12月20日



年末年始といえば、めったに会えない仲間に会える機会ですよ。ギターと譜面と旧友再会。
懐かしい仲間と鍋でもつつき、懐かしい話し、懐かしい歌でも歌い・・・
最後は、「何故に友達と同じ河川を一緒に渡れなくなっちゃうんだろう」なんてしみりしたり・・・ね。
そんな年末年始が毎年繰り返されています。



編集後記



朝晩はめっきり冷え込むようになりましたが、皆様はいかがお過ごしでしょうか。
そろそろウィンタースポーツの季節がやってきます！！私はスキー派ですが、今年はボードにもチャレンジしようと思います(^o^)体調管理にも気を付けながら良い年末をお送りください。では、次号もよろしくお願い致します！ 編集長 鈴木真依

スタッフ募集中です。♪自然素材や手づくりの住まいが好きな方なら未経験の方でも大歓迎です。
営業、設計、監督とCADオペレータ(アルバイト可)です。一緒に楽しい住まいづくりのお手伝いを致しましょう。

Saito Forestry

株式会社 齊藤林業

□本 社 群馬県沼田市発知新田町 759-1
☑前橋支店 デザインセンター 群馬県前橋市鶴光路町 265-1

齊藤林業 検索 <http://www.saito-ringyo.jp/>

お住まいの急なトラブルには
HouseDOCTOR119

建物に関するお困り事は
お任せください！

0120-82-0601

NO.1
群馬でいちばん
まじめに家づくりを
している会社です