



2014/7.26・27 斉藤林業お客様大感謝祭

### お客様大感謝祭

今年も沢山のお客様のご参加を頂き、恒例の大感謝祭をとり行う事が出来ました。

本来なら私や弊社スタッフがお客様宅を一年の感謝とお礼を兼ねて一件一件ご訪問させて頂くべき所を、「感謝祭」の名前を借りてお呼びだてしてしまいましたが、「我が家の年間行事なの」なんて暖かいお言葉を掛けて頂きありがとうございました。昨年はよちよち歩きだったお子様も元気良く走り回ってくれたり、「私、わかる？」なんて何年かぶりにお顔を見せてくれた高校生もいらっしやいました。

私も、お一人お一人にご挨拶をさせて頂き「社長ダイエットしたね」なんて気づいてくれたり「元気だね」なんて声も掛けてくれました。

弊社グリトモスタッフや工場担当者もお客様の笑顔に触れさせて頂き思い出の1ページとなりました。

これからもお客様に支えられて設立 30 周年を迎えられた事への感謝と共に、改めて「お引き渡しからが本当のお付き合い」を合言葉に 30 年後も「斉藤林業で良かった」と言って頂けるお付き合いや家づくりを致します。

書面で恐縮ですが、ご多幸とご健勝をお祈りしつつお礼の挨拶とさせていただきます。「来年もご期待下さい」(^。^)

(株) 斉藤林業 社長 齋藤英之

### 社長コラム



お客様とたくさんお話をさせて頂きました。



熱いスクラムでチームワークがバッチリです!!



カラフルなヨーヨーに人気が集中



今年の木工教室は「ログハウス貯金箱」



毎年のメインイベントの「マスのつかみ取り」



うまく割ってネ! 「スイカ割大会」



## 斉藤林業 ホットニュース

広報  
山口晃司



### \* イベントリポートや身近な出来事をお届けします。\*

7月26日(土)、27日(日)に沼田の本社・工場にてお客様大感謝祭が開催されました。2日間の来場者数は166組713名様。本当にたくさんのお客様にご来場いただき、大盛況の感謝祭となりました。美味しいフードコーナーや音楽ライブ、親子で参加のワークショップ、スイカ割りやマスのつかみ取りなどイベント内容も充実。斉藤林業を支えてくれた皆様の、たくさんの笑顔にお会いできて、スタッフ一同とても充実した時間を過ごすことができました。私たちの感謝の気持ちが少しでも伝わり、楽しい思い出になってくれたら嬉しいです。ご来場いただきましたお客様、本当にありがとうございました！今回の経験を活かし、来年もより多くのお客様に楽しんでいただける感謝祭にしていきたいと思っています。来年もぜひ、ご期待ください！

工場内に設置した様々なワークショップブース。たくさんの方に、ものづくりを楽しんでいただきました。



工場内に設置した様々なワークショップブース。たくさんの方に、ものづくりを楽しんでいただきました。



かなづちでくぎをトントントン♪木の貯金箱をとっても上手につくってくれました！



マスを追いかけるお子さんとそれお見守る親御さんのキラキラした笑顔が印象的でした☆



こんなにも大きいマスを捕まえてくれました!!! それにしてもこの大きさにビックリ!!!



オーナー様とスタッフで結成した森の音楽隊のライブ。オーナー様とスタッフで結成した森の音楽隊のライブ。大自然の中での迫力のパフォーマンスでした！



お楽しみ抽選会で超大物芸能人歌謡ショーのチケット当選されました♪ 皆さん笑顔で記念写真♪

## もくもく館

総務  
高橋恭子



### \* 木工教室の力作をご紹介します!! \*



暑い夏も終わり過ごしやすい季節になりました～♪ 高橋恭子です。自然素材の家に住むとムクの家具が欲しくなったりしませんか?? 『大人の木工教室』では、ご自宅に合ったお客様だけの家具づくりをデザインから製作まで楽しむことができます。毎月第3日曜日に開催しており、ホームオーナー様をはじめ、家づくりをご検討中のお客様にもご参加いただいています (\*o^ω^o)

#### 7月の木工教室

高崎市 中村健一様は、お子様用のイスを製作されました。奥様が大好きなキャラクターをモチーフにデザインされたオリジナルです。パパとママが見守るなか、仕上がったばかりのイスに少し心配そうに座ってみる心陽(こあき)ちゃん♪ 嬉しい恥ずかしそうな笑顔がとっても可愛らしかったです～ (\*≧▽≦)



パパは皆の期待に慎重です！



高崎市 中村健一様 (築7ヶ月) 子ども用イス



奥様オリジナルデザイン♡

#### 6月のままごとキッチン製作



沼田市 さくら学童クラブ様

#### ままごとキッチンお披露目会



利根郡 月夜野幼稚園様



利根郡 昭和第一保育園様

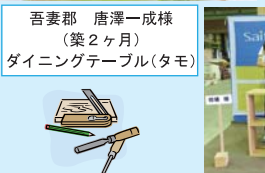
●ままごとキッチンは、県内の幼稚園・保育園のご父兄様先生方に製作して頂き寄贈させて頂いております。累計44施設、目指せ～100施設!!



吾妻郡 唐澤一成様 (築2ヶ月) ダイニングテーブル(タモ)



高崎市 伊東博人様 (建築中)テレビボード



足利市 相場貢士様 (築7年2ヶ月)収納棚





**職たま**  
～職人SOUL～  
お客様係  
荻野 渉



感謝祭では  
焼きそばも  
焼きました!!

**\* ものごとの土台。家の土台。\***

齊藤林業の新築住宅では土台にヒノキ材を使用します。  
土台? って「なあーに!?!」。土台とは、

- ①「木造建築の骨組みの最下部にあつて、柱を受け、その根本をつなぐ横材。建物の荷重を基礎に伝える。」
  - ②「物事の根本」と辞書に記してあります。
- 丁度、社員大工の稲数棟梁が土台を設置しているとのことで、少しお邪魔してきました。

**荻野:** おつかれさまあ。ケンちゃーん。今日も暑いねえ。テント持ってきたよお。  
**稲数棟梁:** あッざー。もう、暑くて死にそうーッス。  
**荻野:** 一人だと大変だねえ。  
ヒノキ少し重てえもんね?

**稲数棟梁:** 今、土台に穴開けてんすけど、これ見て下さいよ。  
**荻野:** なにこれ!! こんなのあるんだあ。(右の画像参照) イイじゃーん。孔が垂直に開けられるもんね。  
**稲数棟梁:** そう言ってくれるの荻野さんしかいねえと思ってました。(天田大工には馬鹿にされましたけど。)  
土台材は、基礎コンクリートから生えているボルトを通す孔を現場で採寸して開ける必要があります。この孔が材料に対して斜めになってしまうと、土台を基礎に据える際に作業が大変だし、精度が出ないためこの後に敷く床が平らにならなかつたり、厳密に言うと構造的な強度が落ちます。(僅かですけど) 1年半前(2013. 3月号)の本誌をご記憶されている方はご存知かもしれませんが、稲数健一郎は工具マニアです。



土台に孔開け中

**荻野:** とうりようおー。趣味って何だっけ?  
**稲数棟梁:** 道具集めつす。ダメつすか?  
**荻野:** . . . . .

**稲数棟梁:** この前、新しいノミを買ったらカミさんに怒られました。みたいな感じです。「稲数健一郎の土台(根本)」は「道具を駆使」すること。作業の効率化や、美しい仕上りの工夫として新しい道具を導入します。前職では機械の設計をしていたそうで、難しい家具や階段なども PC ソフトで作図して施工検証してから工事することもあります。MONO 好きを進化させて、早く社員大工の土台になってもらえたらと近頃、よく思います。



恥ずかしいのでサングラスをしている稲数棟梁



設置後の土台の様子

**荻野:** 水分摂って、熱中症に気を付けてよお。  
**稲数棟梁:** へ〜〜い。

**\* スタッフ紹介 \***

**ほびカフェ**  
総務  
高橋 恭子

もくもく館から引き続き〜♪ 総務 高橋恭子です。  
今回ご紹介するのは、CSチーム福嶋伸徳(ふくしま のぶよし)さんです!  
お客様が末永く快適にお住まい頂くためのアフターメンテナンスを担当されています。緊急連絡が入れば、県内・県外へもメンテナンスカーに飛び乗りお客様のお宅へ駆けつけています。お子様の面倒をみるのも大得意! 社内のムードメーカー的な存在なんですよ〜 (o^ω^o)



お客様の笑顔のために頑張ります!

●齊藤林業はどんな会社ですか?  
**福嶋:** 本社・工場・前橋デザインセンター・グリーントゥモローと勤務地はそれぞれ分かれています。サークル活動やイベントなどでコミュニケーションをはかり活気あふれ協力性がある会社です。先日開催しましたお客様大感謝でも、2日間で700名ほどのお客様をスタッフ全員で力を合わせ、おもてなしすることができました。  
**高橋:** 今年も盛り上がりましたね〜大感謝祭!! 毎年、泊りがけの準備担当班で苦労様でした〜(\*・ω・\*)\_ \_)

●苦労したことはありますか?  
**福嶋:** 定期点検時にお客様より床板の隙間や枠材と珪藻土壁の隙間など指摘され、私の説明が不十分で、なかなかご理解して頂けなかった事です。(無垢材は自然素材なので、部屋の乾燥、湿気などによって、伸縮し床板の間や枠材と珪藻土壁の間に隙間がでたりしてしまいます。)  
**高橋:** お客様からのさまざまな相談に適切な対応やアドバイスが求められる重要任務! 齊藤林業にCSチームは、欠かせませんね〜!!

●趣味はなんですか?  
**福嶋:** 休日は、草野球やゴルフを楽しんでいます。草野球は20才の時に結成して現在もおこなっており、6〜7年目に群馬県大会で優勝して全国大会へ出場したこともあります。その時は、3番でサードを守ってました。ちなみに今はキャプテンです!  
**高橋:** 全国大会出場はスゴイ! 仕事から、屋根に登ったり、床下に入ったりと運動神経がやっぱリイイですね〜!

●仕事のやりがいを教えてください?  
**福嶋:** お客様からの「ありがとう」の言葉が最高です! お客様のお手伝いが出来たなと思ひ、仕事への活力になります。皆さんもお困りのアフターメンテナンスなどありましたら、ご相談下さい! ご連絡お待ちしております〜す♪  
**高橋:** いつまでもお客様が安心してお住まい頂けるように、これからも頑張りますよ〜(・ω・°)♪

●最近の楽しみはなんですか?  
**福嶋:** 居酒屋めぐりかな〜?(沼田市周辺) 飲むとすぐ顔にでてしまう体質で、気の合う仲間との仕事終わりの一杯がとまらず、ついつい夜中までハシゴ酒をしてしまいます。  
**高橋:** 翌日が仕事の時は、ほどほどにしといて下さいね〜♪



高いところも余裕の表情!



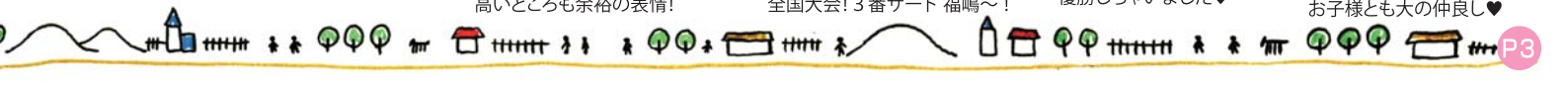
全国大会! 3番サード 福嶋〜!



東和銀行のコンペで優勝しちゃいました♥



ホームオーナー様のお子様と大の仲良し♥





## \* 知って便利な簡単メンテナンス \*

メンテナンスチームに  
聞いてみよう！

お客様係  
関口 崇



おめで「たい」男  
関口です。

今回ご紹介するのは、食洗機のお手入れ方法です！  
ご存知の方も多いと思いますが、知らなかった方は是非ご活用下さい(^\_^)



① 食器かごをすべて取り外します。



② ノズルの中央をつまんで、真上に引き抜きます。  
※ノズル上部にナットがついているタイプもあります。



④ ノズルと残さいフィルタは、水で洗い流しながら歯ブラシで汚れを落とします。



③ 残さいフィルタも取り外します。



⑤ 庫内全体を柔らかい布で水拭きし、最後に洗った部品を戻します。

### 掃除しないと・・・？

- ◆残さいフィルターに生ごみが残っていると、生臭い臭いの原因に！
- ◆ヒートカバーに油分や異物が残っていると、焦げ臭い臭いが！

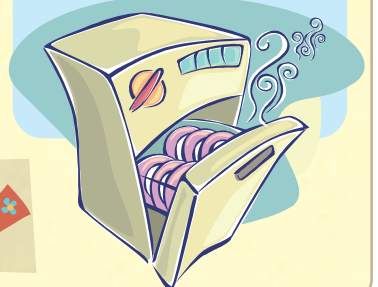
2日間以上使用しない場合は、「予洗」運転をしてからご使用ください！



### 食洗機が苦手な物

- ◆高温に弱い食器を洗うと変色・くもり・破損などの原因になります。

例: カットガラス・アルミ食器・漆器・金メッキ製品・耐熱80℃未満のプラスチック製品等



くぼさんぽ

総務  
久保慎也



「チョコ&プリンパフェ2個喰いほくくぼ」  
撮影 CSチーム 福嶋伸徳

## \* 齊藤林業 沼田工場の情報を皆さんにお届け \*

でいごの花が咲き～♪ 風を呼び 嵐が来た～♪  
「久保さん痩せましたね～」なんてお客様に言われ喜んでいほくくぼです!!  
みなさ～ん「ままごとキッチン」ってご存知ですか?  
群馬の木で出来たミニキッチンセットの事で、現在、群馬県内の 44 施設  
の幼稚園・保育園等に設置されているんですよ～  
今回は、「ままごとキッチン」のお話です!

ままごとキッチンは、当社で取り組んでいるボランティアの一つで、子供のころから木と、ふれあい親しむ事で、木のぬくもりを感じながら豊かに楽しく成長する事を願っての想いで行っております。  
使用している木材は群馬県産材の杉で当社工場で出た安全な端材を使用しています。  
本来、端材は産廃業者に出される物ですがこのように利用する事で木材を最後まで使い切る事が出来るのです。

群馬県では「木育」の推進に力を入れています。「木育」とは子供のころから森林で遊んだり、木材に触れたりする事で、子ども達の木々への興味関心を高め様々な知識を身につけることで心身の成長を促すことなどが目的だそうです。



端材を使用して出来上がった「ままごとキッチン」

### 「ままごとキッチンを作ろう」

毎月第3日曜日に、沼田本社工場にて幼稚園・保育園の先生や父兄さんによる製作会が開催されます。材料代は無料ですが、組立は園児にプレゼントする皆さんで行って頂きます。もちろん工場スタッフが完成までサポートいたします。

キッチンは「加工済キット」で準備してありますので、女性グループの方でも楽しく作ることが出来ます。



製作はキットになっているので女性だけでもOK!!  
齊藤林業スタッフが最後までお手伝いさせていただきます

納品は大きなものですので、後日配送となります。その際「ままごとキッチンお披露目会」を園にて行って頂きます。

製作者（先生・父兄様）と園児の皆さんでのキッチンのお披露目会です!

良い子のみんなに齊藤林業から「木のおもちゃ」のプレゼントもあります。



お披露目会では出来上がった「ままごとキッチン」にみんな興味しんしん

木のおもちゃも当社よりプレゼント! みんな大喜びです

### 「先生が作ったままごとキッチン大事に使ってね!」

齊藤林業は、今後も木材の良さを色々な形で皆さんに伝えて行きます!

「木ってほんとに良いもんですね」  
さよなら さよなら さよなら～

齊藤林業では、ままごとキッチンを製作して頂ける幼稚園・保育園を募集しております。

詳しくは本社総務までお問い合わせください。  
目指せ! 100施設!!



可愛い手づくりのお礼をこんなにたくさん頂きました。  
ありがとうございました



小さな頃から木材に触れる事で、心身の成長を促す事ができます



# \* ためになる木のうんちくをお話し致します \*

ふるさと巨樹探訪シリーズ第8回は前回ご紹介のクルミ。今回初めて県外遠征に出掛けてきました！しかも巨樹というほど大きくなく←「ふるさとでも巨樹でもないじゃん！」というツッコミはご勘弁ください。（そろそろネタがあ・・・）

さて、訪れたのは長野県東御市。なんて読むかわかりますか？答えは「とうみ」です。目的地を東御市にしたのは日本一のクルミの産地だからです。年間を通して雨が少なく日照時間が長いことからクルミ栽培に適しているとのこと。梅雨の合間の僅かな晴天の休日に行ってきました！

## きになる きのはなし

支店長  
飯塚邦彦



今年のお客様大感謝祭でも森の音楽隊のライブの一コマ 時を同じくしてSMAPも27時間テレビで頑張っていました。キムタクとおなじ歳、ガンバります！

## START



上信越道小諸IC下りて道の駅「雷電くるみの里」に到着



雷電とは江戸時代に活躍した東御市出身で生涯勝率9割6分2厘の江戸時代の最強力士です。



雷電像とツーショット



別アングルから



バックシャンも



ぶりケツにタッチ



道の駅敷地内にもクルミの木があり、大きな実がなっていました。



味は、まあ、こんなものでしょ



売店でくるみソフト購入。クルミには中性脂肪、血中コレステロール値を下げるなど中年男性にありがたい効能があります。



自販機もクルミと雷電をアピール



ご利益があったのか、アタリでもう一本！よほど嬉しかったのか不覚にも思わずカメラ目線のカミさん。



思ったよりクルミ製品のお土産が少なく買ったのはこれだけ「えごま入りくるみ味噌」



道の駅を後にし目的のクルミの木に到着



小高い丘の上に立つ1本のクルミの木として写真愛好家など知る人ぞ知る木だそうです。



やはり実をつけてました。



そうだ軽井沢行こう！ 増設されて人気の軽井沢プリンスアウトレットショッピングモールへ（あくまで）立ち寄りです。



アクシデントもハプニングもなくなるとなくやり残した感とともに現場をあとにしました



思わず拾ってしまうのが悲しいところ。です。



地面に目をやると強風で落ちたのでしょうか、いくつか実がありました。



軒天にはこのあたりにたくさん植生しているカラマツ材が使われていました。（メインは取材ですからね）

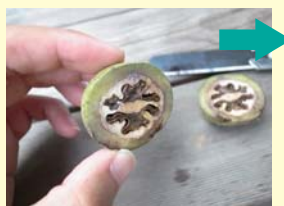


どこか満たされた感が漂う後ろ姿ですが、あくまで取材ついでの買い物です。



さて拾ったクルミですが家に帰って切ってみました

このアボカドのように堅い種に沿ってナイフを入れパカッといくイメージだったのですが



実際は堅い種の感触が無いままスパッと切れちゃいました。



やはり秋まで成ってないとダメなようです。拾いものには福が無かったようで・・・。

# 我が家自慢

お客様係  
鈴木真依



## \*二世帯住宅のお家♪\*

伊勢崎市 M様邸 (築7年)

鈴木デス



M様ファミリーと一緒に

設計担当の福地さんと  
行ってきました～！

ガチャッ——

**お母様:** あっ！こんにちは～ (たまたま外に出てきたところにばったり遭遇！)  
どうぞどうぞ～。入って下さい。  
ということで、取材スタート!!!

**鈴木:** 我が家自慢ということで、お家の中のお気に入りや自慢できるところを教えてくださいませんか？

**ご主人様:** 全部！、、、だと困りますよね～(笑) う～ん、このウッドデッキかな～。広いところと壁の板張りのところも気に入ってますね。

**鈴木:** 今は洗濯物が干してありましたけど、他にはここで何をしたりしていますか？

**ご主人様:** BBQと言いたいところですがまだ一度もやったことがないんですよ。子供のビニールプールなんかをして遊んでますね。

**鈴木:** そうなんですね。軒下のウッドデッキで涼しそうですし、良い遊び場になりますね。

**ご主人様:** あとは、この和室からキッチンまでの直線距離がたまらないっすね～！子供達はよくボール蹴りなんかをして遊んでいますよ。

**鈴木:** 確かに横に長くて広さを感じますね。

**ご主人様:** 玄関のニッチは大工さんの提案で作ってもらったんですよ。これも気に入ってますね。片側が滑らかな曲線になっているんですよ。

**鈴木:** さすが大工さんですね！素敵なディスプレイになりましたね。飾ってある恐竜の絵はお子さんが書かれたんですか？

**奥様:** そうなんです。長男の光太が恐竜が大好きで、キャンバスを自分で選んで来て絵を書いたりするんです。

**福地:** なかなか上手いですね。ご主人も負けてないですよ。鈴木さん、外の木塀はご主人の手作りなんだよ。

**鈴木:** そうなんですか！すごいですね！

**ご主人様:** 結構そういうのが好きなんです。なかなかいい感じでしょ～。

**鈴木:** お家とマッチしていますね！木塀ができたりと新築からいろいろと変化があると思いますが、住み心地の方はいかがですか？

**ご主人様:** そうですね～。今は木が大分落ち着いてきましたね。建ててから2・3年の間はあちこちで「ピシッ!!」とか「ミキッ!!」って音が鳴っていたんですよ。朝、誰もいないのに床が軋む音がしていたりすることもあってこれぞ木の家ならではのなあ～～と思ってましたね。その木の音が好きだったんですけどね～。

**鈴木:** そうだったんですね。それも経年変化の一部ですね。

**福地:** あの、最後に植木見て行っていいですか？

**お父様:** いや～昨日剪定したばかりで片付いてないんですよ。こんなことなら綺麗にしておけば良かった～。  
とおっしゃいながら浴室の窓から植木を見させてもらいました。



M様邸外観



家族が自然と集まるリビングダイニング



軒下の広いウッドデッキ



玄関の正面のニッチ  
とても素敵なディスプレイに！



お父様がいつも手入れをしている植木



自分で選んで描いたキャンバスを持った光太さんと私(鈴木)の名刺を持つ稜平くん



和室から見たリビングとキッチン



ご主人力作の木塀



## \* 外構・エクステリアの基本をご紹介 \*

### お庭 よろず相談室

お客様係  
小柏慶次



感謝祭ではかぶりものばかりだったみたいで、写真がこれくらいしかなかったガッシーです

皆さんこんにちは！！今年の夏も終わりが近づいてきましたが、いかがお過ごしでしょうか？ガッシーはこの時期になると、昨年富士山に登ったあの辛さを思い出します……。もう2度と登りません。たとえ子供にせがまれても無理です……。ちなみに写真は、感謝祭での私です。探偵物語の松田優作をイメージして髪の毛を一所懸命伸ばしました……。嘘です（笑）。感謝祭同様に今回もハードボイルドガッシーがお送りさせていただきます。なんじゃこりゃ～～！！

今回は、前回に引き続き藤岡市にお住まいのJ様宅のお庭を少し詳しくご紹介いたします。



### Servi Open type

### 駐車場



駐車場の正面に花壇を設置しました。石を貼りでアクセントをつけました。



門壁（門袖）を作り、門扉を壁けました。駐車場と区別する為に入口には円を描くようにアプローチを段差をつけて作成



駐車場の脇にピンコ口を立てて、半円を描く様に花壇を作成。コンクリートの中に緑が入ると優しく感じます。

### アプローチ



もともとあったマツを活かす為に、石を足したり積んだりして、小さな日本庭園を作りました。



殺風景にならないように建物の基礎とインターロッキング（敷石）の間に石を積み、高さを出しツルを垂らしました。



アプローチは洗出しコンクリートと、インターロッキング（敷石）で石畳をイメージし、雰囲気明るくする為と風が通り抜け「涼」を感じられるようにと考へ、樹木はまばらに配置しました。



でも、樹木は門の外から見ると玄関が直接見えないように配置してあります。

### お庭



りんちゃんです！



アプローチとお庭を木目調のフェンスで仕切りました。りんちゃんがお庭から出ないように。お庭



お庭は芝を全面に貼りました。外周は、低めのブロックと、縦格子のフェンスを設置し、防犯と風通りを考えました。

前回に引き続きご紹介させて頂きましたが、いかがだったでしょうか？このように建物に合わせ、かつイメージや雰囲気を大切にプランニングさせて頂きました。全てお任せ頂いたJ様には感謝しております。ありがとうございました。

### 編集後記



お暑い中、「お客様大感謝祭」へご参加頂いた皆様ありがとうございました。今回、司会進行役を務めさせて頂きましたが、お気づきになりましたか？是非来年もお楽しみに！！  
編集長 関口 崇

Saito Forestry

株式会社 齊藤林業

□ 本社 群馬県沼田市発知新田町 759-1  
☑ 前橋支店 デザインセンター 群馬県前橋市鶴光路町 265-1

齊藤林業 検索 <http://www.saito-ringyo.jp/>

お住まいの急なトラブルには  
**HouseDOCTOR119**

建物に関するお困り事は  
お任せください！

0120-82-0601

