

2014.4  
April

VOL.15



木の国  
だより

写真：齊藤林業 写真倶楽部

沼田公園

「社長、すごいですよ!! 我が社の木酢液は…」♪

齋藤：なにがすごいでや久保

久保君：社長！ 兵庫県の化粧品メーカーからの依頼で木酢液を送ったんですよ、そしたら分析結果から化粧品に使えるそうです。( ^ \_ ^ )

齋藤：それはすごいな。「さすが久保だね」総務もちゃんと情報収集や販路拡大を考えてくれているんだ。

久保君：ぜひ担当者の熊野さんにお会いしてください。なんか試作品も作ってくれたとの事です。「うちの木酢液が商品として売れたらいいですよね」

齋藤：そうだな。革命が起きるかもな(笑)

そして翌週に東京出張の折りに熊野さんにお会い致しました。

熊野さん：社長！ 驚きました、この木酢液！

齋藤：え～なんの事ですか？

熊野さん：この木酢液はホルムアルデヒドの含有量が 0.36ppm なんです。なんか聞きなれない単位だと思いますが、一般の木酢液は 3,000ppm なんです。人の血液中濃度でも 2.6ppm ですから、すごいことなんです。

齋藤：え～ホルムアルデヒドで家具や建築資材、壁紙を貼る為の接着剤とか塗料なんかにも含まれている化学物質で、防腐剤に使われていてシックハウスの原因のあれですか？

熊野さん：さすが建築屋さんですね。成分分析の話から入っちゃて驚いたと思いますが、つい興奮してしまいました。(笑)

齋藤：そうなんですか？ 原発の影響で放射能検査はしたのですが、成分分析は多額なのでしてないんです。

熊野さん：無料で差し上げているようですから当たり前ですよ。実は弊社の化粧品は目にいれても口にいれても安心な化粧品なんです、そこにこの木酢液を添加することで、より早い美肌効果が期待できるんです。

齋藤：そのサンプルがこれですね。

なんか木酢液の匂いなんかしないようですが…

熊野さん：当然原液ではなく精製をして含有量を 1% としています。どうぞ使ってみてください。

齋藤：なんか使用感は、肌と一体となって吸収されちゃうみたいで、「しっとりとなじむ」て感じですね。

熊野さん：商品としての販売はまだ先ですが、自信をもっています。

齋藤：そうですか。年間 100 位ならお好きなだけ差し上げますのでご利用下さい。成分分析して頂きありがとうございました。

ま～商売にはならないけど、自信をもって地域の皆さんに木酢液を差し上げる事が出来るので収穫は大きかったです。「久保ありがとう」

社長コラム



頂いた化粧品のサンプルを手に総務久保さんと



写真手前熊野さんです



頂いたサンプル  
左：海森水  
右：弊社  
木酢液配合

「シュー」っと吹かけると肌になじむ感じ▶



(株) 齊藤林業 社長 齋藤英之





## 斉藤林業 ホットニュース

広報  
山口晃司



## イベントリポートや身近な出来事をお届けします。

斉藤林業が運営しているグリーントウモローではさまざまなカルチャー教室やワークショップを開催し、地元の手づくり作家さんを応援するために雑貨の委託販売や、体にやさしいオーガニック商品の販売など「衣・食・住」を通して豊かで楽しく、そして健康に暮らすためのご提案をさせていただいています。この度、お店の向かいにある結婚

式場 アメイジンググレイスさんの「朝市」に出店させていただきました。「結婚式を挙げたお客様といつまでも繋がってほしい。地域の皆様が気軽に参加でき、一人でも多くの人に役立ちたい。」という想いから開催されているとの事で、その想いに賛同しまして、私たちも出店させていただきました。販売してきたのは、スタッフが毎朝手づくりしている『ムシパン』です。生地に卵や乳製品を使用していないので、みんなが安心して美味しく食べられるんです。 それでは、当日の様をお伝えします！



アメイジンググレイス「朝市」担当の石山さんにインタビューしてきました。



朝市当日の朝はいつもより早めの出勤。カフェスタッフによる毎朝手づくりです。



すずい蒸気が立ち込めます。型に入れ蒸すこと15分・・・



ふっくらおいしいムシパンが出来上がりました。袋詰めして会場へ！



売り子を担当したのは戸部店長と私です。まずは、会場準備からスタートしました。



野菜・お肉・お魚・お花・焼き菓子などさまざまなお店が並びました。



肝心のムシパンはというと・・・最初に用意した30セットが開始1時間で完売！



追加で用意した10セットも完売できました！ありがとうございます！

## もくもく館

総務  
高橋恭子



開聞岳と菜の花畑

## \* 木工教室の力作をご紹介します！ \*



春は毎年、何故かうきうきしてしまう～♪ 高橋恭子です。

今回は、前橋市 木の美 (このみ) 幼稚園様の出張まごキッチン製作イベントの様をお伝え致します。去年、製作にご参加を頂きました、ひろせ幼稚園様から「大きな木のおもちゃを手作りで園児たちにプレゼントでき、とても良い経験をさせていただきました。園児たちも大変喜んでいたので、是非知り合いの幼稚園にもお願いしたい。」とご紹介頂きました♪夢中になって遊ぶ園児たちの笑顔を思うと、自然に顔がほころんでしまいます(\*o^ω^o)

手作りまごキッチン、一昨年から取り組み始め、今回で県内29施設34台(園児数合計約2800名)となりました。材料の木材は、群馬県産材の杉材で家づくりの端材を活用しています。自然素材の木材に触れることで、子供たちに肌触りや匂いを感じてもらい、昔ながらのままごと遊びを通じて物への愛着や大切さが解る人に育ってほしいとの想いで取り組んでおります。幼稚園・保育園のご父兄様や先生方に製作をして頂き寄贈とさせて頂いております。(\*o^ω^o)♪



金子園長先生とご父兄様が4名の参加でした。皆さん使い成れない道具に最初はドギマギしながら作業されておりました。



材料のキットは、家具職人が組立しやすい様に準備し、ご指導させて頂きます。木の感触を楽しみながら製作することが出来ます。



手作りの炊き込みご飯と一緒にご馳走になりました。美味しかったです♪

製作時間は約5時間、愛情たっぷりのまごキッチンがまた一つ完成致しました。



ご参加頂いた金子園長先生からは『キット製作といえども、ある程度の技術も必要で大変でしたが、親切にご指導して頂きとても楽しく勉強になりました。子ども達もきっと大喜びです。本当に有難うございました。』と嬉しいご感想を頂きました。





## \* 齊藤林業の楽しいサークルのご紹介 \*

### サークル 活動取材

お客様係  
関口昌之



ウォールライド  
はお手の物。

スケボーキング関口です。

ふれあいサークルでは、社員とホームオーナー様や協力業者さんが一緒に様々な活動を行っております。今回は、1月下旬に行われたフットサルの活動報告です。寒中でも定期的な活動が行われ、またオーナー様参加多数の熱いサークルの一つと言えます。スポーツを通してうまれる繋がり・交流・そして汗・芝の匂い・・・うんうん、いいと思うよ～！



会場はここ、高崎市宿大類町岡南フットサルクラブ。毎度お世話様です。



我が会長、福地高昌！思考回路は正に宇宙、巨匠福地ココにあり。



ガッシーと言えば俺の事、副会長つばい小柏K.G. 適当に頑張ってますね。



そしてオーナー様含む熱い男達。今回はお知り合いの方・当社の建物をご検討中!?の方を連れてのご参加。



全力疾走の後、年相応の疲労があらわれたガッシー。ぶっしゅう～〇〇..

季節は春を迎え、活動意欲が出てくる頃合いです。運動がしたくても中々始められない方、今年こそダイエットに成功し、我が物顔で浜を水着で闊歩したい方、そして勿論フットサルが好きの方、是非一度参加してみてください！開催は不定期ですが、月1回ペースでの活動となっております。

楽しく、そして真剣な競技。準備運動は必要ですが、気軽に始められるスポーツの一つです。あ～、俺最近走ってないわ～。

★齊藤林業では、写真倶楽部・アウトドア倶楽部・ゴルフクラブ・フットサルクラブ・ツーリングクラブ・DIYくらぶ・SRTC（硬式テニス）・indoorclub（室内運動）・森の音楽隊 が、活動しております。参加自由ですので、ご興味のある方は、前橋デザインセンターまで♪

## \* スタッフ紹介 \*

### ほびカフェ

広報・総務  
根岸佳代子

只今 Smile 4月号  
製作中です！



今回で紹介するのは、お客様係の **篠原一石** さんです！

名前を読めない方も多いと思いますが、「一石」と書いて「ただし」と読むのですが、実はこの「一石」という名前は、あのアインシュタインに由来しているとのこと。アインシュタインとは、ドイツ語で1つの石という意味で、アイン=1、シュタイン=石なんだそうです。物理好きのお父様が名付けてくれたそうです。素敵な名前ですね（´-`）



「森の音楽隊」でドラムを叩く篠原さん。いつになく真剣です！

根岸：齊藤林業はどんな会社だと思いませんか？

篠原：ホームオーナー様に愛され、応援されている会社だと思います。イベントなどを通じてオーナー様とお会いする機会が多くありますが、その時に「友人に齊藤林業を薦めています！」と言うお声をよく耳にします。これを愛と呼ぶはずになんと呼ぶのでしょうか？

根岸：愛とは少々大きすぎたと思いますが、お友達にお薦めしていただけるって本当にありがたいことですよ！営業経験豊富な篠原さんですが、仕事で苦労したことや失敗談はありますか？

篠原：いつも苦労や悩みは尽きませんね。お客様にとって“一生に一度の家づくり”。そんな大切な家づくりで“大満足”をいただくためには、大変なことも多く、悩んだりもしますが、それは自分がスーパーマンでもない限り当たり前のことだと思っています。常にお客様と一緒に悩み、経験談を元に私なりの答えを見つけて様々なご提案をさせていただきます。

根岸：ライフスタイルは十人十色。皆様から大満足をいただくのは容易なことではないですよね（^\_^）では、仕事を離れた時の最近の楽しみはなんですか？

篠原：先日押入れを整理していたら昔読んでた本が出てきて…ついつい読み始めたら、これがまた面白い！小説家の想像力がスゴいなぁ～って思いながら読み返しています。ちなみに気に入りは「ムーミン谷」です。それと、皆さんも同じだったと思いますが、オリンピック鑑賞も楽しみました。未だ熱が冷めず、ハーフパイプにチャレンジしてみたい今日この頃です（^^）

根岸：今年は作者トニー・ヤンソンさんの生誕100周年らしいですよ。世界中で永く愛されるって凄いですよね！ところで、篠原さんの趣味はなんですか？ハーフパイプに挑戦したいのですが、やはり趣味はスノーボードでしょうか？



大切に読まれた書籍

篠原：最近の趣味は、ホームオーナー様と組んで「森の音楽隊」のバンド活動ですね。6人のオーナー様と一緒に、ワイワイ楽しませていただいています。それと、趣味と言うか夢ですけど、時間とお金に余裕ができれば、青春時代通りにバイクを買って、どこか遠くに旅に出たいです。

根岸：あれっ！？スノーボードではないんですね（^v^）では、最後に仕事でやりがいを感じる時を教えてください。



2013年のお客様大感謝祭で素敵な演奏を披露してくれた森の音楽隊の皆さん！

篠原：小さな幸せの数を積み重ねていくことが、家づくりの本来の姿だと思っているので、そのスタートの間でもお引き渡しの時に、お施主様が感極まって涙されるシーンに直面した時は、安堵とやりがいを同時に感じます。もちろん、ご入居後、日常の中で発見したことや小さな幸せの報告をいただけた時とても嬉しです。

根岸：お引き渡しは感動的ですよ！これからも幸せづくりのお手伝いがたくさんできるように頑張りますよ～♪







## \* 職人さんの大変さが少しわかるかも \*

職たま  
～職人SOUL～

お客様係  
荻野 渉



今までと趣向を変え、今回は納材業者さんをご紹介します。

(実際の建築現場に入場することの無い職人さんです。)

「えっ!? 現場に来ないの?」とお思いになったでしょ? 斉藤林業の家づくりには裏方さんが居ないと成り立たないのです。

**荻野:** 前回、「くぼさんぽ」で当社の製材方法について取り上げてましたけど、あれって第二工場で燻煙乾燥した後の材料ですよ? その前はどんな感じなんですか?

**斉藤社長:** そうだなあ。お客様もわかんねえかもしんねえから、ひとつ前林に見学しに連れてがい。(多分、雪だつべなあ)

ということで、(株)前林さんに斉藤社長と取材にお伺いした模様をお伝えします。

**斉藤社長:** おい、オギノオ。丸太には皮が付いてらいなあ。まずはその皮を剥かなきゃなんねえんだよ。ほらっってみろ。これがパッカーって言う皮剥きマシンなんだい。

**荻野:** へえー。凄いつすね。

**斉藤社長:** おめえ。ただ皮剥いてんじゃねえんだぞ。森で樹を切ったときにばっさあーと地面に倒れるだろ。そうすると、おんめえ、地面に有る石が樹に食い込んでしまうわけだ。それが残っていると、これから見てもらう帯鋸(おびのこ)の刃をダメにしちゃうから、その石も取り除いてんだ。

**荻野:** なるほどお!!

**斉藤社長:** それに見てみろっ。このパッカーを運転してんのは専務夫人の前原久美子さんだ。この道、25年だつうんだ。いっちょ、おめえの面の皮も剥いてもらえ。

**荻野:** どういう意味ですか?

**斉藤社長:** そりゃあおんめえ... まあいいや。つで、こっち来てみろい。それが帯鋸だ。現場で使用する用途によって材料の使い方が変わるっべ? 木の外側の白い部分は見た目がキレイだから窓枠とかの造作材、中心の赤い部分は強度が有るから柱や梁に使うだんべ? この帯鋸も難しいんだでえ。前原社長の弟の剛さんが担当してるから、聞いてみる。

**荻野:** そうっすね。剛さん。ちょっといいですか? この作業って、どう難しいんですか?

**前原剛さん:** そうだねえ。この後、木材を乾燥することは荻野さんもわかるよね? 木は乾燥させると縮んだり狂ったりするけど、乾いてない丸太をこの帯鋸で切っても変形するんだよ。だからなるべく反ったり狂ったりしないように樹の目をみて、製材していくことがとても難しいんだよ。最低でも5年はかかるね。

**荻野:** へえー。「樹の目」を見るってのがなんか格好イっすね。

**前原剛さん:** 人間と同じで樹も生えている場所や環境、そのDNAによっても癖が違うから「樹を見る」っていうのは、その樹の性格を見定めるってことなんだよ。あと斉藤社長も言ってたように使用用途によって板の切り方も変えるから...!! 例えると魚のマグロ。市場に並んだマグロをTVとかで見たことあるでしょ? 尾ひれが切られて並んでいない? あれって魚の切断部を見ることで旨いかどうか判断してるらしいんだよ。それに腹の部分はトロ、背中部分は赤身っていう感じで、どこも無駄にならないようにしてるんだよ。。ねっ。樹も一緒なんだよ。

今回はほとんど、斉藤社長の一人舞台。職人さんの紹介というか、社長の紹介というか。

(いつもより増して、社長が生き生きしていました。本当に樹(木)が好きなんだ。と再確認。)

文中にもありましたが、これらの材料は沼田本社の第二工場へと運ばれ燻煙乾燥され、それぞれ仕上げの加工を行い、現場で大工さん達が腕を振ります。木材だけでも沢山の職人の手を掛けて、斉藤林業の家が完成されます。



パッカーにセットされた丸太



熟練のコントロールさばき



帯鋸で切断中



ずーっと見るとマグロに見えてくるでしょ!?

## \* 知って便利な簡単メンテナンス \*

メンテナンスチームに  
聞いてみよう!

お客様係  
関口 崇



このコーナーでは、なが〜く快適に過ごして頂く為のお住まいのメンテナンス方法や、困った時の対処方法などをご紹介します。

「このスポンジみたいな汚れてるんだけど、掃除した方がいいの?」

これは吸気口のフィルタですね。吸気口は、室内に外の空気を取り入れるためについています。外から入ってくるホコリや花粉をフィルタで捕まえているので汚れやすいですよ〜。目安として3ヶ月に一回お掃除してください。



基本的には、掃除機でホコリを吸い取り元に戻す簡単なお掃除です。



汚れがひどい場合は、水でモミ洗いをオススメします。洗った後は、タオルで良く水を取ってから元に戻しましょう。



ボロボロになってきたら新品に交換しましょう。お問い合わせはCSチームまで。







くぼさんぽ

総務  
久保慎也



アフター点検でも  
お伺い致します。

\* 齊藤林業 沼田工場の情報を皆さんにお届け \*

魚釣りが解禁になりました～ぼくくぼです。  
今年は、雪が多く水量が多いので川にはまだ入れませんが  
趣味の釣りに沢山行ってガンガン釣るぞ～!!

今回の、くぼさんぽは～  
本社工場「オリジナル家具工房」のご紹介です！  
こちらでは、お客様のご希望に合わせた  
家具を造っています。  
使用している木材は様々ですが、  
主に杉材を使用した温かみのある家具です。  
さっそく工房長の山口康弘さん  
お話を伺ってみましょ～



オリジナル家具工房  
工房長 山口康弘さん



オリジナル家具工房 1日5回の清掃  
でとても綺麗！作業もはかどります

久保：こちらの工房では主にどのような家具を製作しているのですか？

山口：ダイニングテーブル、椅子や座卓、テレビ台や下駄箱・・・etc  
ご要望があればどんな家具でも出来る限り製作させていただきます！  
毎月行われている木工教室では、事前にお客様に簡単な図面を  
作成して頂き、思い通りの家具を製作して頂いております。

久保：こだわっている点をお聞かせください。

山口：組み立ての際、金物（ビス等）の使用を少なくし木目、木の表情を生か  
し美しく仕上げる事にこだわっております。

久保：齊藤林業の家具の良いところは？

山口：すべてオーダーで製作しておりますので  
既製品ですと、なかなか見つからない家具でも  
お客様のご希望に沿った、デザイン・木の種類・厚みや高さ  
収まりもピッタリになるように組むことができます。  
お家が出来上がってから、家具屋を探し回りなかなか良い物に出会えず  
最後に当社の家具工房に製作の依頼を頂く事が多いんですよ～。

久保：材質が木ですのでキズ等が、気になると思うのですが・・・

山口：木材はプラスチックやガラスと違い  
キズが付いても、ある程度修復が利きます、  
大きな傷はご依頼があれば、お直しもお受けします。  
ですが私は、キズが「あじ」であり「思い出」になると考えます。  
そのキズは、生活で付いたキズ・家族との歴史のキズであり  
時と共に本当の姿に変わって行くのだと思います。  
これからも、お家に合った家族の思い出に残るような、  
素敵な家具を製作して行きます。

久保：山口さん、ありがとうございました。  
現在、使い捨ての時代で物を大切にしない子どもが増えていると  
聞きます。壊れたら修復し大事に使い次世代へ残す・・・  
そんな大人になってもらいたいですね。



家具展示室 テーブルから学習机、木のおもちゃ  
まで色々な作品が展示されています



ケヤキの1枚板の座卓 木の表情が良いですね



よせぎさい  
寄木材のダイニングテーブル  
シャープなラインがいい感じ！

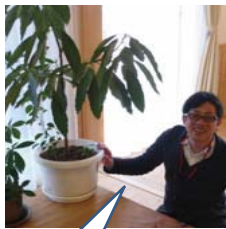






## 今月の設計

お客様係  
板橋洋介



## \* 設計の楽しさを伝えます \*

高崎市箕郷町の堀内様邸をご紹介します。みなさんは好みのアクセントカラーをお持ちですか？私は「緑」です。そのためか、周りの人は緑の事を「パッシーグリーン」と呼んでいます!!(笑)



パッシーグリーンの数々です。

堀内様邸は栗原さんが設計したお家です。ちなみにこれは堀内さんが種から育てたアボカドです。低温に弱く、熱帯の国々に生育する植物ですが、こんな真冬でもスクスク育つのはお家が暖かいからなんですネ!!

堀内様ご夫婦は、帰省される東京のお孫さん達と過ごす時間を大切にされているとの事でした。そこで、お孫さん達が、東京では味わえない楽しいひと時を過ごせるようなお泊りスペースをご提案しました。 設計士 栗原幸宏



ロフトから物を落としたりして、下にいる子にちょっかい出して遊んでるんですよ!



裏側



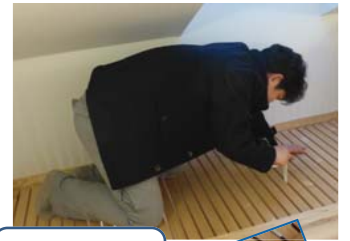
登ると



それぞれが好きな場所で遊んでいても、なんとなく気配を感じながらゆったり過ごせるように開口の大きさや配置にはこだわりました!



群馬の綺麗な星空は東京では見られませんからね。敷地の特性を最大限に生かして借景の為に天窗を設けました。



名札がギリギリ入る位の隙間ですが子どもたちにとっては魅力的なんですよ!!

お正月なんかは孫が6人揃って喜んでくれるので、提案してもらって本当に良かったですよ! 寝るときなんかは12人(3家族)が上と下に分かれて布団で寝るんだけど、その光景をみるとなんか嬉しくなるよね、「作って良かったなあ」って思った。あとねえ、トイプードルを連れてくるんだけど、テレビをゆっくり見るときなんかはロフトに乗っておくと逃げなくて具合がいいんさねえ!(笑)

## きになるきののはなし

支店長  
飯塚邦彦



新年度ですな。私も社会人としての新たな第一歩を踏み出した日が懐かしいです。その時に記念としてバイト代で買った腕時計は今でも現役で毎日時を知らせてくれています。たまには時計を見てフレッシュ(でスリム)な頃を思い返したいです。

## \* ためになる木のうんちくをお話し致します \*

今回取り上げる木は「クリ」 どちらかという秋になると食べたくなる実のほうがなじみ深いのではないのでしょうか?じつは木材としても古くから利用されてきました。縄文はクリの時代と言われるほどよく使われていたことが遺跡調査でわかっています。実は貴重な食料になりますし、木材は「桃栗3年～」と言われるほど成長が早く、道具



北海道から九州まで広く分布するブナ科クリ属の木です。白い穂状の花は雄花



樹皮が縦にぱっくり割れるのが特徴



上がクリ、下がタモ。板材は色も木目もよく似ています。そっくり?



縄文遺跡(青森県三内丸山遺跡)直径1メートルものクリ材の柱が土の中から発掘されたそうです。調査員もびっくり!



白川郷の合掌造りも主要構造材はほとんどがクリだそうです。(一昨年旅行で行ったのですが...学習してきませんでした。合掌づくりのポーズ!)



かつては鉄道の枕木にもクリが良く使われていました。



仲間とDIYで作ったスタッフ篠原邸のウッドデッキはクリ材。材料が足りず未完成でがっくり(T\_T)



わが社のクリ材(右:栗原幸宏 & 左:栗本和幸) 名付けて「ハッピーマロンブラザーズ」





## \* 信楽焼のためきが似合う家！ \*

藤岡市 平野様邸（築7年）

### 我が家自慢

お客様係  
高屋敦哉



今回は、先月号にご登場いただいた浦辺様を当社にご紹介いただいた、藤岡市にお住まいの平野様です！！



平野様ファミリー



高屋：平野様ですか？今、浦辺様宅を出発しましたのでこれから伺います。よろしいでしょうか？

平野様：大丈夫です。ゆっくり気を付けて来てくださいね～

ということで、今回の我が家自慢は、築7年藤岡市にお住まいの平野様邸です。

高屋：早いものでお住まい頂いて7年経つのですね～。

お打合せの時から数えると約8年齊藤林業とお付き合いいただいている訳ですが、8年間振り返っていかがでしょうか？

ご主人様：うちの場合は、土地探しからだったのですが、土地探しよりも、理想とする建物を建ててくれる住宅会社を真剣に探した！という感じです。土地はどの住宅会社でも探してくれたので、候補の住宅会社がどんな家作りをしているのか？や、最も気になっていたのは、アフターメンテナンスの事だったので対応がどうなっているのか？を重点的に確認しました。

高屋：素晴らしい！！ですね。当社の「家作り疑問すっきりセミナー」は、土地をお探しのお客様に必ずそのお話をさせていただいているんですよ～。では、なぜ当社をお選びいただいたのですか？

ご主人様：当時、齊藤林業さんの他に検討していた住宅会社と打合せをした時に、担当者と初対面の上司が同席して始まったのですが、自社の売込み満載押せ押せのマシンガントークが始まっちゃいまして・・・確認したかったアフターメンテナンスの事を聞くのに一苦労しました。

高屋：それは、大変だったデスね。

ご主人様：疲れきった打合せの後に、「これが当たり前なのだ！高い買い物するのだから仕方がない！我慢しよう！」と自分に言い聞かせたんですよ～。（笑）

高屋：それはすごいストレスでしたね～。齊藤林業はどうだったんですか？

ご主人様：それが齊藤林業さんは全然違ったんです！！

「もっといろいろな建物をご覧になってゆっくりご検討の方が良いですよ～」と、ガツガツした売込みがまったく無く、なごむ感じの打ち合せで、他社さんでは確認するのに一苦労したアフターメンテナンスについては、「家がある限りアフターメンテナンスを行います。」とサラリと説明をうけた時はとても驚いた事を今でもとてもよく覚えています。

高屋：打合せ風景が想像できますね～。私も齊藤林業に転職した当初はとても驚きでした。

ご主人様：アフターメンテナンスだけでなくお引渡し後も毎年楽しいイベントを開催していると聞き、齊藤林業さんは大手メーカーのようなドライな家作りではなく、アットホームな家作りをしている会社なのだと感じた事が決め手だったように思います。今では毎年開催される「お客様感謝祭」に浦辺さんファミリーと一緒に参加する事が我が家の行事の一つです。

高屋：本来であれば我々がご挨拶に伺わなくてはならないのに毎年わざわざお越しいただきありがとうございます。これからも末永くよろしくお願いいたします。本日は誠にありがとうございました。



しがらき「信楽焼のためき」が似合う家をコンセプトに設計がスタートしました。



設計完成後に作成した模型



平野様邸外観  
お家もお庭も模型通りに完成



リビングにて取材中



LDKの様子



ちひろちゃん





## \* 外構・エクステリアの基本をご紹介 \*

お庭  
よろず相談室

お客様係  
小柏慶次



皆さん、こんにちは～ガッシー～!! 最近、DSのパズドラにはまってパズドラしながら座椅子で寝落ちが日課の小柏慶次こと、ガッシーです!

あと少しでクリアできそうなんですけど、なかなか難しいですね・・・(笑)

このコーナーでは、お庭に関する基礎知識や商品などについて色々ご紹介させていただきます。

前回同様に、現在、齊藤林業のお家にお住まいになっていて、ガッシーがお庭のプランニングを担当したお宅に取材に行ってきましたので、ご紹介致します。

今回ご紹介させていただきますのは～、前回『今月の設計』のコーナーで紹介した伊勢崎市にお住まいの松村様宅のお庭です!!!



工事前は、道路と約1m位高低差がありました。道路に面したところに門(表札やポスト)を作り、高低差がある為階段を作り、そしてアプローチをプランニングしなければなりません。また、敷地の西側(左側)に駐車場を作り、そこからの入口も必要です。ご要望としては、**走り回れるような芝のお庭**が欲しい! 入口はアジアンな感じで! なるべく安く!! ということでした。

## Open type After

オープンタイプ



プランニングに際し、駐車場の場所は大切です。今回の場合は建物の西側(左)に配置しました。駐車場からも玄関に入れるように、入口を作りました。

ブロックの土留めだけでは殺風景なので、花壇を作成しました。ここに白い砂利を敷き、赤い葉のドラセラを植え、そして溶岩石を置き、アジアンな雰囲気を出しました。



娘さんのさらちゃんもご機嫌でピースしてくれました。



入口の門壁は、建物と同じ吹付け塗装を施し、建物と同化するようにしました。そして、階段が浮いて見えるようにデザインしました。



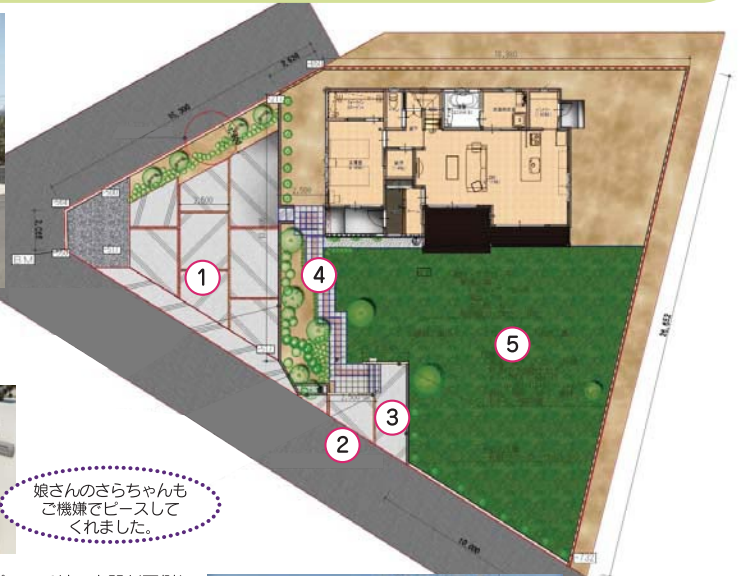
アプローチは、玄関が西側に向いている為直線にはできません。ポーチの前に、踊り場になるように敷石を配置しました。真ん中を抜いてそこにシャインストーンという蓄光する石を入れ、夜帰ってきた時でも階段の場所がわかるようにしました。



シャインストーン



お庭の部分は、お子様が走り回れるよう、転んでも怪我をしにくくするようにと芝を敷きました。これから緑になるのが楽しみです。



★このように、お客様のご要望をお伺いし、なるべくご要望を取り入れながらお庭を作っています。とりあえず、ガッシーにプランニングして貰いたい場合はお気軽にガッシーいる? ってご連絡して下さいね。それでは…次回もお楽しみに!!! 墨汁ブッシャー!!!

### 編集後記



春になり過ごし易い季節になりましたが、皆様いかがお過ごしでしょうか。

この時期は、花粉症に悩まされている方も多いのでは? スギ・ヒノキ・イネとありますが、この時期はスギ・ヒノキですね。私はイネのみようで、悩まされるのはもう少し先になりそうです。

編集長 関口 崇



株式会社 齊藤林業

□本社 群馬県沼田市発知新田町 759-1

☑前橋支店デザインセンター 群馬県前橋市鶴光路町 265-1

齊藤林業

検索

<http://www.saito-ringyo.jp/>

お住まいの急なトラブルには  
**HouseDOCTOR119**

建物に関するお困り事は  
お任せください!

0120-82-0601

